

بررسی کاربری اراضی شهر نورآباد ممسنی با استفاده از سیستم اطلاعات جغرافیایی (GIS)

اصغر ضرابی، دانشیار جغرافیا و برنامه‌ریزی شهری، دانشگاه اصفهان، اصفهان، ایران
یونس غلامی بیمرغ، دانشجوی دکتری جغرافیا و برنامه‌ریزی شهری، دانشگاه اصفهان، اصفهان، ایران*
سید علی موسوی، دانشجوی کارشناسی ارشد جغرافیا و برنامه‌ریزی شهری، دانشگاه اصفهان، اصفهان، ایران

چکیده

تحلیل کاربری اراضی شهری؛ چگونگی استفاده، توزیع، حفاظت، ساماندهی مکانی - فضایی فعالیت‌ها و عملکردهای شهری را بر اساس خواست و نیازهای جامعه شهری، بررسی می‌کند. امروز با توجه به رشد نابسامان کالبدی شهرها و بی تعادل در کاربری‌های موجود و از طرفی برای ارتقای کیفی شهر نشینی و تعادل بخشی و ساماندهی و بهینه‌گزینی کاربری‌ها، اراضی شهرها، از اهمیت بسیار زیادی برخوردار است. در این تحقیق، علاوه بر بررسی دیدگاه‌های نظری و روند عملی چگونگی تحلیل کاربری اراضی شهری در ایران و جهان، برای نمونه به تحلیل کاربری اراضی شهر نورآباد ممسنی، به روش تحلیلی و پیمایشی پرداخته شده است. شهر نورآباد، نمونه‌ای از این شهرهایی است که براساس گسترش بی‌رویه و استفاده از زمین‌های مرغوب کشاورزی و همچنین پراکنش غیر اصولی خدمات، دچار کمبود امکانات و خدمات در سطح شهر است. این پژوهش جهت ساماندهی و تعادل بخشی و بالا بردن وضعیت کیفی زندگی شهری انجام گرفته است.

در این تحقیق، با روش توصیفی، تحلیلی و پیمایشی، مسایل و کمبودهای کاربری‌ها به طور جداگانه به صورت کمی و کیفی، با لحاظ کردن شرایط اجتماعی، اقتصادی و کالبدی شهر بررسی شده و با استفاده از سیستم اطلاعات جغرافیایی (GIS) به تجزیه و تحلیل کاربری‌ها پرداخته شده است. نتایج تحقیق نشان دهنده این مطلب است که با توجه به وضع نامطلوب کاربری‌ها، به ارائه راهکارها و پیشنهادهایی همانند توجه دولت به مناطق روستایی، برای مهاجرت کمتر به شهر، مشخص کردن محدوده توسعه شهر، به دلیل کاهش تخریب زمین‌های مرغوب کشاورزی، اصلاح بافت‌های روستایی که جزو محدوده خدماتی شهر شده اند، جهت حمل و نقل آسان، انتقال تجهیزاتی مثل، قبرستان و کشتارگاه از درون شهر به بیرون از شهر و انتقال کاربری‌های ناسازگار به خارج از شهر پرداخته، که ثمره آن تعادل بخشی به توزیع خدمات شهری و جلوگیری از گسترش بی‌رویه شهر خواهد بود.

واژه‌های کلیدی: کاربری اراضی، نورآباد ممسنی، بهینه‌گزینی، دیدگاه‌های نظری، سیستم اطلاعات جغرافیایی (GIS).

۱- مقدمه

۱-۱- طرح مسأله

کاربری اراضی شهری و چگونگی پراکنش فضایی- مکانی آن، یکی از عوامل مهم جهت استفاده مطلوب و بهینه از فضاهای شهری است. با توجه به اهمیت این موضوع، ما در این پژوهش به بررسی و تحلیل کاربری اراضی شهر نورآباد ممسنی با توجه به دیدگاه‌های کمی و کیفی مطرح شده در این زمینه می‌پردازیم. جهانی که امروز ما در آن زندگی می‌کنیم، جهان شهری است که متأسفانه نتیجه آن، دوری از محیط طبیعی و پذیرش ناخواسته شرایط نامتعادلی است که از روابط ناموزون انسان‌ها و فضای شهری نشأت می‌گیرد (فرید، ۱۳۷۵: ۸) و شهر بازتاب تفکرات سازمان‌یافته در یک منطقه فرهنگی، فضایی همراه با قوانین خود است. به طور خلاصه، تعریف شهر چندان ساده نیست، به این خاطر که آن ز یک سو، از شکل‌ها، روحیه‌ها، افراد، فضای سبز، طبیعت‌ها و مواد طبیعی تشکیل شده و دارای ساختمانهای جسمانی، ریخت‌شناسی، اجتماعی، فرهنگی و اخلاقی متفاوتی است؛ و از سوی دیگر، معرفان شهر دارای تخصص و نگرش‌های مختلف بوده، هر کدام متناسب با دیدگاه خود آن را تعریف نموده‌اند (Rasool, 1999:3). بنابراین، در چشم‌انداز جغرافیایی شهر یک ترکیب فضایی از جمعیت‌های مختلف و اشکال تعریف شده است (Grafmeyer, Josep, 1994:23). لذا برنامه ریزی کاربری زمین شهری، بخشی از فرایند شهری است و در حالی که به مناسبات مشترک خود با برنامه‌ریزی حمل و نقل و تسهیلات شهری اهمیت می‌دهد، اصولاً با موقعیت، وسعت و سرانه زمین مورد نیاز برای کاربری‌های مختلف شهری مانند مسکونی، صنعتی، تجاری، تفریحی، آموزشی، فرهنگی،

مذهبی و ... سر و کار دارد (Cbapin, francis, 1972: 3). در این میان، چگونگی کاربری اراضی در پیوستگی با روند تاریخ تحول شهر و تغییرات فضایی ساخته شده با کالبد شهر، از عواملی هستند که شهر، منظر و سیمای خود را طی زمان در ارتباط با آنها به دست می‌آورد (شالین، ۱۳۷۲: ۹). در واقع، می‌توان کاربری زمین را جنبه‌های فضایی همه فعالیت‌های انسان روی کره زمین برای رفع نیازهای مادی و فرهنگی او در نظر گرفت (Wiley, 1975: 77)؛ یا می‌توان گفت سلسله اقدامات نظام‌یافته که برای رفع نیازهای مادی و فرهنگی انسان که به نوعی با زمین مرتبط‌اند، صورت می‌گیرد (مهدیزاده، ۱۳۷۹: ۷۷) که در این برنامه‌ریزی تلاش می‌شود الگوهای اراضی شهری به صورت علمی مشخص شود و مکان‌یابی فعالیت‌های مختلف در شهر در انطباق و هماهنگی با یکدیگر و سیستم‌های شهری قرار گیرد (زیاری، ۱۳۷۸: ۱۲۵). در واقع، ما بدون برنامه‌ریزی کاربری زمین نمی‌توانیم شرایط مطلوبی را در شهرها برای شهروندان به دست بیاوریم که به استفاده از متخصصان، در همه مسایل مربوط به شهر نیاز است. تحلیل کاربری اراضی شهر نورآباد ممسنی در شمال غربی استان فارس با جمعیتی قریب به ۵۲۵۹۷ نفر در سال ۱۳۸۵ (فرمانداری شهرستان نورآباد ممسنی) نشان‌دهنده آن است که جمعیت این شهر در سال‌های اخیر افزایش چشمگیری نسبت به گذشته داشته و توسعه فیزیکی ناموزون شهر، در طی چند سال اخیر که ناشی از رشد جمعیت، مهاجرت روستاییان، کمبود قوانین مناسب در بهره‌گیری از اراضی و کاربری آنها بوده است، باعث شده که بیشتر زمین‌های کشاورزی و باغات متعدد در حاشیه محلات و نواحی شهری به زیر ساخت‌ساز، بخصوص ساخت و سازهای مسکونی برود. و از طرفی،

صورت ناموزون و ترکیب فیزیکی نامناسب فضاهای شهری شده است؛ و این امر مشکلات عدیده‌ای در زمینه دسترسی به خدمات مختلف شهری، دامنگیر شهروندان کرده است. بنابراین لزوم هدایت آگاهانه و سازماندهی اساسی و طراحی فضای زیستی مناسب و در کل یک برنامه‌ریزی بهینه، همراه با جلوگیری از اتلاف بیهوده زمین‌های کشاورزی و جلوگیری از گسترش شهر در جهات نامناسب، ضرورتی است تا زمینه ارتقاء کمی و کیفی طرحها را فراهم آورده و یک نوع توسعه پایدار را در منطقه ایجاد نماید.

۱-۳- اهداف

شناخت و مطالعه وضع موجود کاربری‌ها در سطح شهر و نحوه توزیع و استقرار کاربری‌ها نسبت به هم.

- پیش بینی نیازها با توجه به آینده‌نگری جمعیت و همچنین ارزیابی نارسایی‌ها و مشکلات هر یک از کاربری‌ها.

- ارائه پیشنهاد به منظور برآورد نیازهای آتی برای کاربری‌های مختلف.

- تعیین جهات بهینه گسترش فیزیکی شهر برای تهیه طرحهای شهری و مشخص کردن عوامل مؤثر در انتخاب زمین برای توسعه آینده شهر بر اساس استانداردهای پیشنهادی و قابل قبول.

- ارائه الگوی مناسب جهت مکانیابی بهینه کاربری‌ها با استفاده از سیستم اطلاعات جغرافیایی (GIS).

۱-۴- روش تحقیق

در این مقاله، با توجه به اهمیت و جایگاه کاربری اراضی شهری و چگونگی توزیع فضایی آن در شهرها، از روش توصیفی، تحلیلی و پیمایشی استفاده شده و بعد از بررسی کمی و کیفی کاربری اراضی شهر نورآباد ممسنی،

بافت غالب محلات موجود در شهر به دلیل پیشینه سوابق روستایی بودن آنها، همچنان از ویژگیهای روستایی برخوردار است و نوع معیشت غالب ساکنان آنها نیز عمدتاً کشاورزی و دامداری است. این مسأله بر ویژگی‌های فیزیکی بافت محلات نیز تأثیر نهاده و شکل روستایی به آنها بخشیده است و علاوه بر اینها تراکم بسیاری از کاربری‌ها در مکان‌های خاص مسایل نسبتاً حادی را در زمان حال و بخصوص آینده به همراه داشته و خواهد داشت. اکنون این وضعیت باعث تمرکز جمعیت و ترافیک شهری در مرکز اصلی شهر شده است. عوامل ذکر شده، ضرورت برنامه‌ریزی کاربری اراضی شهری، بهینه‌گزینی کارکردها و تخصص بهینه فضای شهری به کاربرهای متناسب با در نظر گرفتن استانداردها از یک سو و لحاظ نمودن سازگاری، وابستگی، ظرفیت و مطلوبیت کاربری‌ها با یکدیگر و در مقیاس شهری را از سوی دیگر بیش از پیش الزامی می‌سازد، که در این تحقیق به آن توجه شده است.

با توجه به مطالعات انجام شده در طرح جامع شهر نورآباد ممسنی جمعاً جانمایی هفده کاربری که در واقع از ضروری‌ترین کاربریها است، انتخاب و نسبت سرانه و فضای اختصاص یافته به هر یک بررسی می‌گردد.

۱-۲- اهمیت و ضرورت

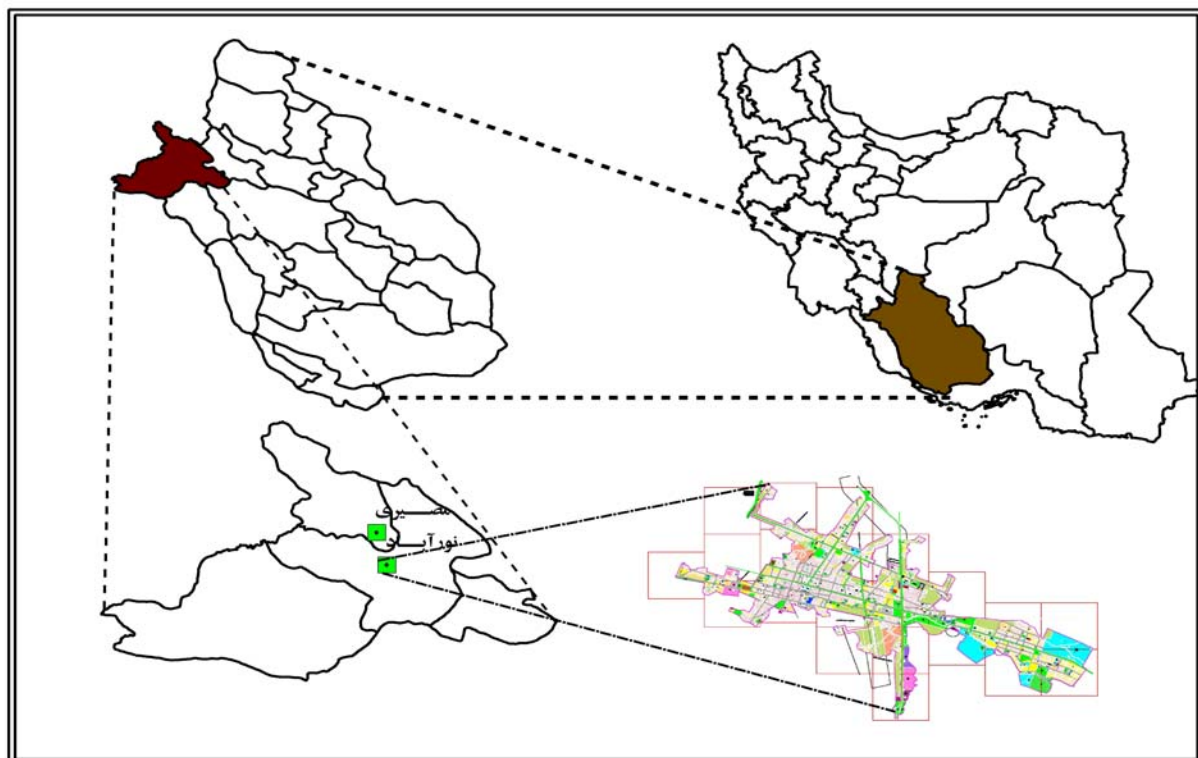
رشد روز افزون شهر نورآباد، که متأثر از رشد جمعیت و مهاجرت روستائیان است به ساخت و سازهای بی برنامه و تغییرات زیاد در ساختار فضایی، بخصوص گسترش شهر در زمینهای کشاورزی و ساخت و ساز در حریم دریاچه و ادغام روستاهای پیرامون در شهر منجر شده است. در واقع توسعه فیزیکی شهر فرایندی پویا و مداوم نبوده و روندی سریع و بی‌برنامه را طی کرده است؛ که باعث گسترش شهر نورآباد به

صاف واقع شده که زمین‌های کشاورزی مرغوب، اطراف آن گرفته و آن را به صورت یک شهر درآورده و در محدوده شمال شرق و مشرق احتمال قرار گرفتن آن تحت خطر زلزله وجود دارد (معین فر و دیگران، ۱۳۶۹:۶). شیب عمومی شهر از مشرق به مغرب شهر است و با قرار گرفتن آن بر روی این دشت که جنوب شرقی آن درختان بلوط با مراتع گسترده، طبیعت کوهستانی با چشم انداز زیبا، منابع آب فراوان و بارندگی خوب، و وجود تنگه زیبای بوان در دو فرسخی شمال شرقی نورآباد، یکی از چهار بهشت گیتی است که در دره کوهی پر از چشمه‌های سرد و گوارا افتاده (حسینی فسایی، ۱۳۸۲:۱۵۶۲) است سالانه گردشگران فراوانی را از همه استانهای همجوار جذب می‌نماید.

براساس کار میدانی چگونگی توزیع و جانمایی فضایی آن در سطح شهر تحلیل گردیده است و با مقایسه کاربری‌های موجود با استانداردها و سرانه‌ها به لحاظ کمی و کیفی، کاربری‌ها و پخشایش فضایی آن در شهر تحلیل شده و چگونگی استقرار بهینه آنها با استفاده از نرم افزار GIS پیشنهاد گردیده است.

۱-۵- قلمرو پژوهش

شهر نورآباد مرکز شهرستان ممسنی، اولین و بزرگترین نقطه شهری این شهرستان محسوب می‌شود که مساحتی بالغ بر ۱۷۹۸ هکتار در ۱۶۰ کیلومتری شمال غرب شیراز، و در موقعیت ۵۱ درجه و ۳۲ دقیقه طول شرقی و ۳۱ درجه و ۱۳ دقیقه عرض شمالی قرار گرفته (هرمزی، ۱۳۸۳:۱۹). و ارتفاع این شهر از سطح دریا ۹۰۰ متر است. شهر نورآباد ممسنی در یک دشت بزرگ و



شکل ۱- موقعیت فضایی استقرار شهر نورآباد ممسنی در استان فارس و کشور ایران مأخذ: استانداری فارس، ۱۳۸۷،

ترسیم: نگارندگان

۲- دیدگاه‌های نظری کاربری اراضی شهری

در خصوص چگونگی کاربری اراضی شهری دیدگاه‌های متفاوتی مطرح است، ولی مهمترین نظریه‌های کاربری اراضی شهری را در نظریه‌های اجتماعی، اقتصادی، طبیعی و کالبدی زمین و نظریه‌های برنامه‌ای، ساماندهی، کارکرد گرایی، اصلاح‌گرایی، مدرنیسم، فرهنگ‌گرایی، پست‌مدرنیسم و توسعه پایدار می‌توان برشمرد.

اصطلاح و مفهوم کاربری اراضی در غرب، ابتدا نظارت دولتها بر نحوه استفاده از زمین و حفظ و حقوق مالکیت بود (برناردز، ۱۳۷۷: ۳۴۶-۳۴۵)، ولی با گسترش شهری و رشد برنامه‌ریزی شهری و منطقه‌ای، این مفهوم با ابعاد وسیع‌تری به خود گرفت.

- در نظریه نقش اجتماعی زمین: هنری جورج (۱۸۹۷-۱۸۱۰) اعتقاد به محدود کردن مالکیت خصوصی و بهره‌برداری از اراضی در راستای منافع عمومی مردم در شهرها دارد (حبیبی و مسائلی، ۱۳۷۸: ۵۲).

در این ارتباط، اسکات (۱۸۹۵-۱۸۱۹) بر حفظ اراضی کشاورزی اطراف شهرها و حومه‌های شهری و حفظ مصلحت عموم در کاربری تأکید دارد (زیاری، ۱۳۷۹: ۱۴).

- نظریه واگنر (۱۹۱۸-۱۸۴۱) به نظارت در توسعه شهرها و بیرون آمدن اراضی شهری از مالکیت عموم در جهت حفظ و کنترل وضعیت اراضی شهری مبتنی است.

- نظریه سازماندهی زیر زمین، به کاربری زمین به منظور ساماندهی فعالیت‌های شهری، از جمله، ایجاد معبر باری مترو، تردد اتومبیل، استقرار تأسیسات شهری، استفاده تفریحی، خدماتی، تجاری ... پیشنهاد می‌دهد.

- نظریه طرح‌ریزی کالبدی، کاربری اراضی را مدیریت خردمندانه فضا می‌داند.

- نظریه برنامه‌ای که با پیدایش شهرسازی جدید (۱۹۶۰) ظهور یافته، به جنبه‌های حقوقی، مهندسی، اداری، متدولوژی خاص در راستای طرح‌های جامع، ساختاری- راهبری، تفصیلی و ساماندهی شهری اشاره دارد.

- نظریه ساماندهی زمین، چگونگی تقسیم اراضی شهری و نحوه استفاده از آن، مالکیت زمین، وظایف بخش عمومی، جلوگیری از سوء استفاده‌های اقتصادی از زمین، توجه به سلامت، ایمنی، رفاه حال عمومی در برابر خطرات و سوانح را ارائه می‌کند.

- نظریه اصلاح‌گرایی، به گسترش نیافتن شهرها و پر کردن بافت‌های خاص شهری تأکید دارد.

- نظریه مدرنیسم به منطبق‌بندی شهری بر اساس عملکردهای خاص بدون توجه به موقعیت، مکان، فرهنگ و سنت در تراکم‌های عمومی، افزایش آزاد و سبز (تا ۸۵ درصد) بر اساس سلسله مراتب شهری اشاره دارد.

- نظریه فرهنگ‌گرایی نقطه متقابل مدرنیسم است و بر تقدم شاخص‌های فرهنگی، اجتماعی بر جنبه مادی آن و با نگرش بر زیباشناسی معتقد است.

این امر نشان دهنده آن است که طی این سال‌ها با رشد سریع همراه بوده؛ به طوری که جمعیت آن در سال ۱۳۵۵ به ۱۰۲۸۴ نفر و در سال ۱۳۶۵ به ۲۵۳۳۳ نفر و در سال ۱۳۷۵ به ۴۲۲۴۲ نفر جمعیت رسیده است (مرکز آمار ایران، ۱۴۵۵ الی ۱۳۸۵). این رشد بسیار سریع جمعیت شهر، به علت مهاجرت روستاییان و عشایر منطقه ممسنی به شهر نورآباد به علت محرومیت شدید آب، برق، راه، حمام و بهداشت و امکانات آموزشی و رفاهی روستاهای شهرستان ممسنی بوده است که در گوشه و کنار شهر نورآباد برای دستیابی به شغل دائمی در مرکز اداری و خدماتی، با مشاغل مغازه داری و کارگری، برای همیشه در شهر نورآباد اقامت نمودند و بعد از انقلاب با وجود اجرای طرح‌های عمرانی در روستاهای دور و نزدیک، در منطقه ممسنی باز هم مهاجرت شدید و بی رویه روستاییان و عشایر به شهر نورآباد ادامه یافت و به همین خاطر، جمعیت شهر افزایش چشمگیری یافت (هوشمندی، ۱۳۷۳: ۴۷). از نظر تراکم عمده جمعیت و خانوارهای شهری در مرکز شهر، متمرکز گردیده اند (مطالعه میدانی نگارندگان، ۱۳۸۶). و جمعیت این شهر برای افق ۱۳۸۷ معادل ۶۵۶۰۰ نفر برآورد گردیده است (مهندسان مشاور امکو، ۱۳۷۸: ۸۰).

- نظریه طبیعت‌گرایی، اصل رهایی انسان از محیط مصنوعی و استقرار در طبیعت و کاربری‌های طبیعی و عملکردگرایی در شهر را ارائه می‌دهد.

- فلسفه‌گرایان به آزادی انسانی و زیباشناسی و کاهش کاربری‌های صنعتی در برنامه‌ریزی کاربری اراضی شهری معتقدند.

- نظریه سلامت روان به مشارکت شهروندان در برنامه‌ریزی کاربری، گسترش نیافتن شهرهای بزرگ صنعتی، سرانه‌ها و آستانه‌ها معتقد است.

- نظریه پست‌مدرنیسم، در این نظریه کاربری اراضی شهری، ترکیبی از عناصر جدید و سنتی، توجه به هنر بومی و هنر متعالی مشارکت است.

- نظریه توسعه پایداری شهری بر نگهداری طبیعت، منابع، استفاده بهینه، جلوگیری از آلودگی شهری، کاهش ظرفیتهای تولیدی محیط، کنترل کاربریها از طریق قانون، نقش دولت سرانه بالای سبز، تراکم متوسط در حومه‌های شهری، کاهش فواصل ارتباطی، تنوع مسکن در بعد زیباشناختی و مدیریتی زمین استوار است (زیاری، ۱۳۸۱: ۶۷-۶۶).

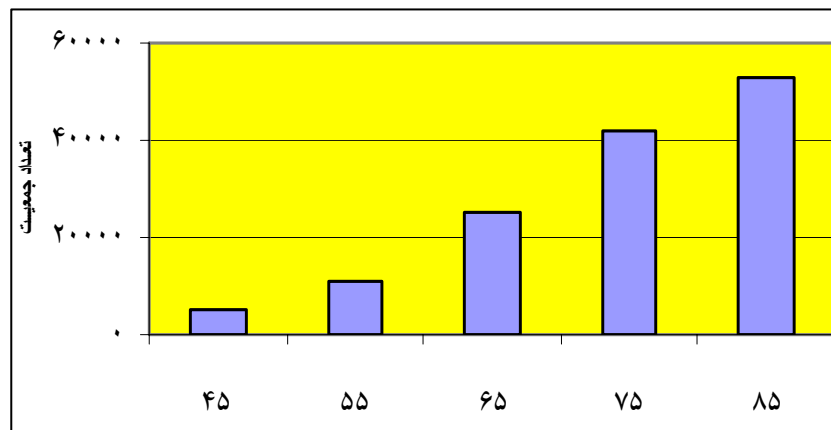
۳- بحث

۳-۱- تحولات جمعیتی نورآباد ممسنی

جمعیت شهر نورآباد طی سال‌های ۱۳۴۵ تا ۱۳۸۵ از حدود ۵۴۵۱ نفر به حدود ۵۲۵۹۷ نفر رسیده است که

جدول ۱- جمعیت شهر نورآباد ممسنی در طی سال‌های ۸۵-۴۵

| سال سرشماری | جمعیت کل شهرستان | جمعیت شهر نورآباد | درصد به کل جمعیت |
|-------------|------------------|-------------------|------------------|
| ۱۳۴۵ | ۹۹۷۱۵ | ۵۴۵۱ | ۵/۵ |
| ۱۳۵۵ | ۱۳۷۹۷۴ | ۱۰۹۸۴ | ۸ |
| ۱۳۶۵ | ۱۷۲۱۲۹ | ۲۵۳۰۲ | ۱۴/۷ |
| ۱۳۷۵ | ۱۶۱۲۴۳ | ۴۲۲۴۵ | ۲۶/۶ |
| ۱۳۸۵ | ۱۶۶۳۰۸ | ۵۲۵۹۷ | ۳۱/۶ |



نمودار جمعیت شهر نورآباد ممسنی طی سال‌های ۸۵-۴۵،

مأخذ: مرکز آمار ایران، ترسیم: نگارندگان

۳-۲- اشتغال و فعالیت

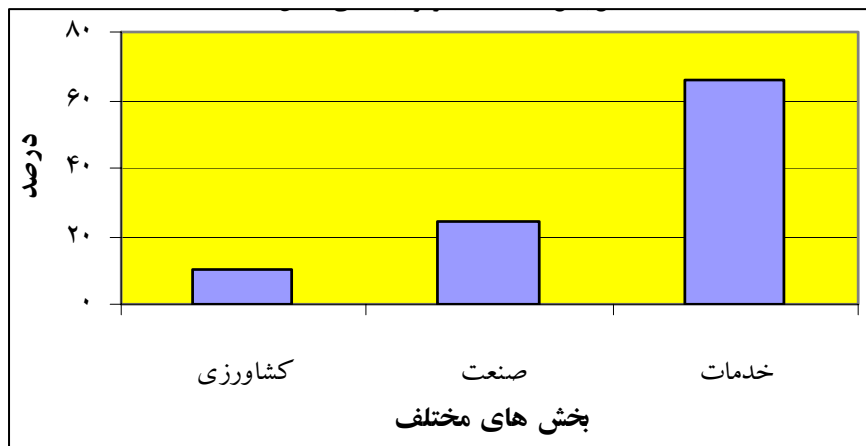
بیشتر شاغلان شهر نورآباد ممسنی در سرشماری سال ۱۳۶۵ با ۷۲ درصد در بخش خدمات و کمترین آن در بخش کشاورزی با ۱۳/۹ درصد، و در بخش صنعت، ۱۴/۱ درصد شاغل بودند و در سرشماری ۱۳۷۵، بیشتر شاغلان آن در بخش خدمات با ۶۷/۳ درصد و کمترین آن در بخش کشاورزی با ۱۳/۲ درصد، و در بخش صنعت، ۱۹/۵ درصد شاغل بودند و در سرشماری

۱۳۸۵، بیشترین شاغلان را باز هم بخش خدمات با ۶۵/۶ درصد و کمترین آن در بخش کشاورزی با ۱۰/۳ درصد، و بخش صنعت، ۲۴/۱ درصد شاغل بودند. و کل شاغلان شهر نورآباد ممسنی از سال ۱۳۶۵، ۱۳۷۵ و ۱۳۸۵ به ترتیب، ۴۴۱۸، ۷۶۲۷ و ۱۳۷۸۶ نفر بودند. با بررسی نقش شهر و کارکردی آن بر اساس مدل ژاکلین بوژوگاریه، این شهر عمدتاً نقش خدماتی دارد (مرکز آمار ایران سالنامه‌های استان فارس ۱۳۶۵ الی ۱۳۸۵).

جدول ۲: درصد شاغلان شهر نورآباد ممسنی از سال ۱۳۶۵ تا ۱۳۸۵

| سال | کشاورزی | صنعت | خدمات | کل شاغلان بخش‌ها |
|------|---------|------|-------|------------------|
| ۱۳۶۵ | ۱۳/۹ | ۱۴/۱ | ۷۲ | ۴۴۱۸ |
| ۱۳۷۵ | ۱۳/۲ | ۱۹/۵ | ۶۷/۳ | ۷۶۲۷ |
| ۱۳۸۵ | ۱۰/۳ | ۲۴/۱ | ۶۵/۶ | ۱۳۷۸۶ |

مأخذ: مرکز آمار ایران



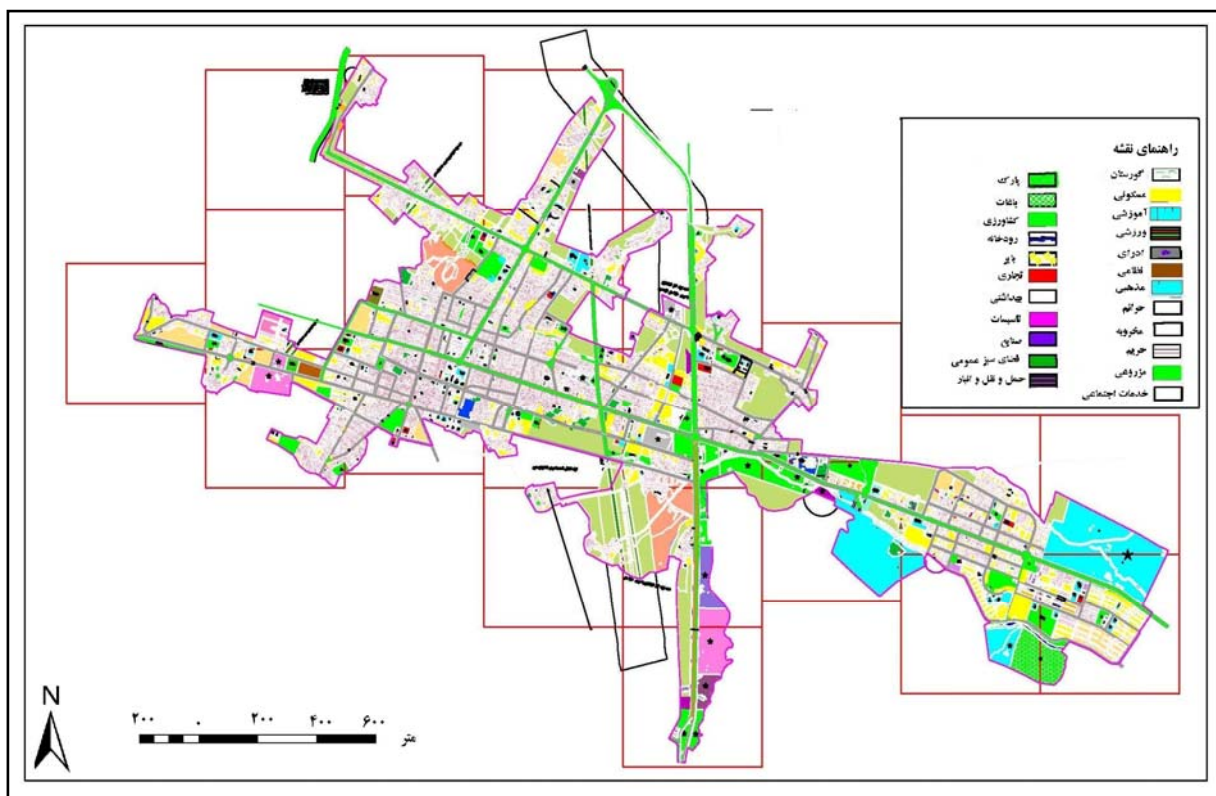
نمودار درصد شاغلان بخش‌های شهر نورآباد ممسنی در سال ۱۳۸۵

۳-۳- تحلیل کاربری اراضی نورآباد ممسنی با نگاهی

به طرح جامع

با توجه به اینکه الگوی توسعه، شدیداً بر استفاده انواع مختلف کاربری تأثیر می‌گذارد، لذا هر گونه برنامه ریزی که برای شهر انجام می‌گیرد، باید در جهت توسعه پایدار و معقول شهر باشد (Willam, 2006:1) و تحقیقات مربوط به ساخت شهر نشان می‌دهد که بدون برنامه ریزی کاربری زمین نمی‌توان به الگوی بهینه زیست در شهرها دست یافت (زیاری، ۱۳۸۱: ۱۵). می‌دانیم که تهیه

طرح‌های توسعه و عمران شهری- ناحیه‌ای و طرح‌های جامع شهری می‌تواند ابزارهایی برای تحقق اهداف توسعه پایدار شهری و منطقه‌ای باشد. با چنین نگرشی، طرح جامع شهر نورآباد ممسنی هم تهیه شده و ساماندهی فیزیکی شهر را با توجه به معیارهای ارزیابی شده در توسعه پایدار شهری مد نظر قرار داده است. این طرح در سال ۱۳۷۶ تهیه و عملیات اجرای آن نیز از ۱۳۷۹ آغاز شده است. اینک پس از معرفی خصوصیات کالبدی شهر به تحلیل و ارزیابی کمی و کیفی کاربری اراضی شهری می‌پردازیم.



شکل ۲- کاربری اراضی شهری در وضع موجود و توزیع فضایی آن در شهر نورآباد ممسنی مأخذ: شهرداری نورآباد ممسنی

می‌سازد که خواه ناخواه امکان استفاده از بخشی از اراضی شهر را برای ساخت و سازهای شهری مقدور نمی‌سازد. علاوه بر این، وجود ارتفاعات متعدد در پیرامون محدوده کنونی شهر نیز از عوامل محدود کننده توسعه شناخته می‌شود که در بسیاری از موارد، به علت شیب زیاد، امکان ساخت و ساز را فراهم نمی‌سازد.

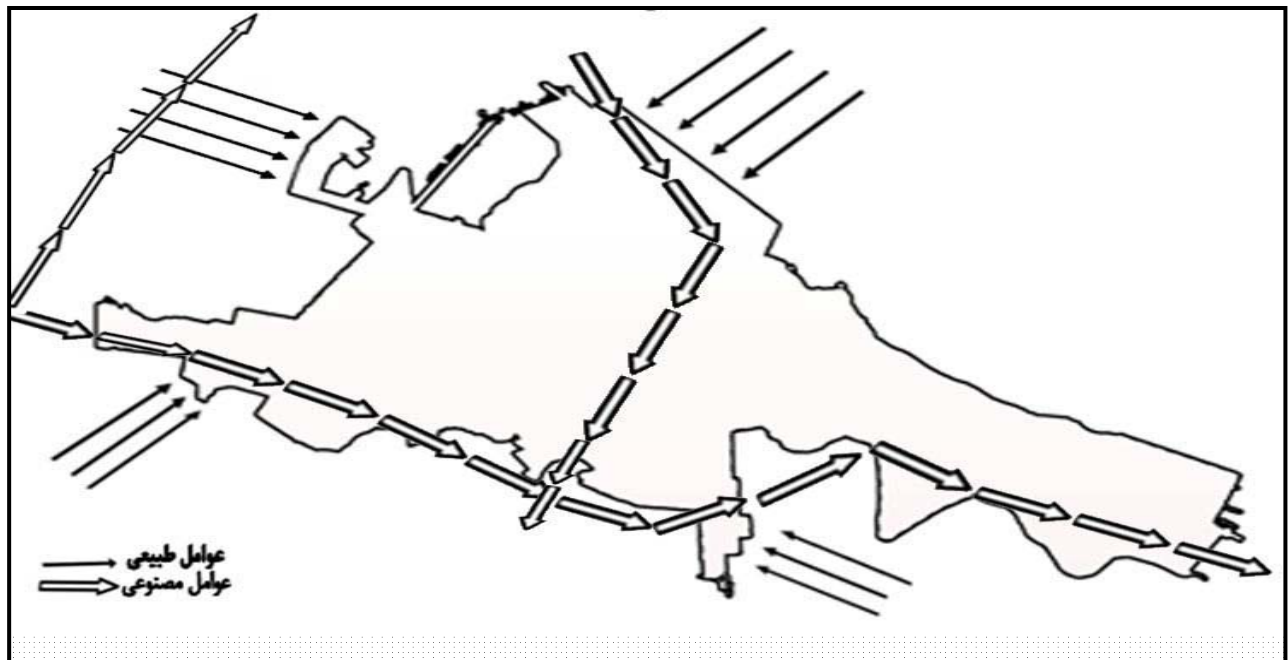
عوارض مصنوعی

عوارضی نیز به صورت مصنوعی در شهر مشاهده می‌شود که به عنوان عوامل محدود کننده، قابل توجه‌اند، از جمله این عوامل می‌توان خطوط انتقال گاز، برق و نفت را نام برد که عملاً حریم آنها بخش دیگری از

۳-۴- عوامل محدود کننده شهر نورآباد

شهر نورآباد، از آنجا که از هسته‌های روستایی تشکیل شده است، لذا اراضی کشاورزی و باغات متعددی در بین آنها گسترده شده که یکی از عوامل عمده محدود کننده توسعه شناخته می‌شود. همچنین وجود دو رودخانه مهم در شمال و جنوب شهر و محلات متعددی که در کنار و اطراف اراضی کشاورزی به عنوان محلات کنونی شهر پراکنده‌اند، از عوامل محدود کننده توسعه شهر محسوب می‌شوند؛ چه حفاظت از آنها و ضرورت پیشگیری از آلودگی آب آنها، پیش‌بینی حریم‌هایی را برای این رودخانه الزامی

اراضی شهری را از امکان بهره‌گیری خارج می‌سازد (مطالعه میدانی، ۱۳۸۶).



شکل ۲- عوامل محدود کننده شهر نورآباد ممسنی، مأخذ: مطالعه میدانی نگارندگان

- ماتریس سازگاری؛ - ماتریس مطلوبیت؛ -
ماتریس ظرفیت؛ - ماتریس وابستگی (پورمحمدی،
۱۳۸۵:۱۰۹).

در این روش‌های کمی و کیفی، روش‌های کمی به خوبی شناخته و ثبت شده و از سوی بیشتر برنامه ریزان شهری، به عنوان ابزاری برای حرفه‌ی آنها محسوب شده است. هر چند، در مقایسه، کاربرد روش‌های کیفی و یافته‌هایی که به تدریج گردآوری می‌شوند و اغلب به رسمیت شناخته نشده اند که تا اندازه‌ای، نتیجه سال‌های شکل‌گیری و گسترش نظام برنامه ریزی است (سیف‌الدینی، ۱۳۸۳:۲۰۹). در تکنیک ارزیابی از طریق معیارها و ماتریس‌های استقرار بهینه‌ی کاربری‌ها، پس از جمع‌آوری اطلاعات وضع موجود

۴- روش‌های تحلیل و ارزیابی کاربری اراضی شهری

معمولاً برای ارزیابی کاربری اراضی شهری دو نوع تکنیک مورد توجه قرار می‌گیرد. در این ارزیابی، کاربری‌های مختلف شهری اساساً به منظور اطمینان خاطر از استقرار منطقی آنها و رعایت تناسبات لازم به صورت کمی و کیفی صورت می‌گیرد.

- در ارزیابی کمی، بر اساس مقایسه سرانه‌هایی موجود کاربری‌ها با استانداردهای مربوط یا از طریق بررسی نیازهای فعلی و آتی منطقه مورد مطالعه با فضا صورت می‌گیرد.

- در ارزیابی کیفی، ویژگی‌های کیفی معین شده و نسبت آنها به یکدیگر براساس ماتریس ذیل بررسی می‌شود:

متناسب با تراکم پیشنهادی و در ارتباط با آن نسبت به هر یک از کاربری‌های شهری این سرانه‌ها مشخص می‌گردد (شیعه، ۱۳۷۵: ۱۶۱). معمولاً پس از تعیین مساحت کل شهر و نیازهای جمعیت در هر یک از تراکم‌ها در شرایط موجود و در افق طرح پیشنهادی، باید مبادرت به تعیین سرانه‌های شهری مشتمل بر سرانه‌های مسکونی، تجاری، اداری، صنعتی، تفریحی و غیره گردد (زیاری، ۱۳۸۱: ۶۹). در مجموع، باید گفت که تعیین استانداردها و سرانه‌های شهری برای هر شهر، مستلزم موقعیت جغرافیایی آن شهر است. در سطح کشور ما، استانداردها و معیارهای مشخصی به منظور تعیین همه سرانه‌های شهری و به تفکیک شهرهای مختلف تاکنون ارایه نگردیده است، در عین حال، استفاده از استانداردهای سایر کشورها نیز در زمینه تأسیسات و کاربری‌های گوناگون شهری، چون: مسکونی، درمانی، آموزشی و غیره، به دلیل مغایرت شرایط آنها در بسیاری موارد، از نظر آب و هوایی، ویژگی‌های فرهنگی و اجتماعی، درآمد، ابعاد و اندازه‌های خانوار و امثال آنها خالی از اشکال نیست. لذا در جدول شماره ۳ سرانه و فضای استاندارد مورد نیاز سطوح مختلف شهری با معرفی کاربری شاخص در هر سطح که از طریق سازمان ملی زمین و مسکن برای شهرهای ایران پیشنهاد شده، آمده است (ابراهیم

کاربری‌های زمین شهری، با استفاده از ماتریس‌هایی که به چگونگی استقرار کاربری‌ها در کنار یکدیگر در سطح شهر می‌پردازد، جدول ویژه‌ای تهیه می‌شود و چگونگی جانمایی بهینه کاربری‌ها با توجه به وابستگی، سازگاری، ظرفیت و مطلوبیت انواع کاربری‌ها در سطح شهر مد نظر قرار می‌گیرد (پورمحمدی، ۱۳۸۲: ۱۰۹). در واقع، برای موفقیت این مسأله (تحلیل کمی و کیفی کاربری اراضی) برنامه ریزان، تکنیک‌های مناسب پیچیده‌ای را برای گردآوری، ساماندهی و انتقال یافته‌های مربوطه، فراهم می‌کنند (Dandekar, 1982: 83). ترکیبی از روش‌های کمی و کیفی برای به دست آوردن یافته‌های لازم، استفاده می‌شود.

۴-۱- تحلیل کمی کاربری اراضی شهر

در این پژوهش، تحلیل‌ها عمدتاً بر شناسایی و تطبیق سرانه‌ها و استانداردهای کاربری‌های شهری با وضع موجود این کاربری‌ها در سطح شهر و چگونگی تخصیص فضای شهری به هر یک از کاربری‌های مختلف استوار است. در تعیین سرانه‌های متناسب در هر شهر، عوامل مهمی، چون: موقعیت اقلیمی و طبیعی، مسایل اجتماعی و آداب و رسوم، تکنولوژی ساختمان و مسکن، قیمت زمین، نوع و میزان درآمد، نوع معیشت، امکانات گسترش شهر، احتیاجات جمعیت شهر به تأسیسات رفاهی و غیره مد نظر قرار می‌گیرد و

زاده و مجیر اردکانی، ۱۳۸۵: ۵۲؛ اقتباس از؛ حبیبی و مسایلی (۱۳۷۸: ۳۲-۱۰).

جدول ۳- برخی از سرانه‌ها و فضاهای استاندارد مورد نیاز سطوح مختلف شهری با معرفی کاربری شاخص در هر سطح

| کاربری شاخص | مقیاس کالبدی سطوح شهری | سرانه و فضای مورد نیاز کاربری شاخص |
|------------------|------------------------|---|
| بوستان کودک | کوی | سرانه بین ۳ تا ۳۱ متر مربع، حداقل قطعه تفکیکی ۶۵۰ متر مربع |
| مهد و کودکستان | کوی | سرانه ۸ متر مربع (۴/۵ متر مربع فضای باز و ۳/۵ متر مربع سرپوشیده) حداقل قطعه تفکیکی ۵۰۰ متر مربع |
| تجاری روزانه | کوی | تعداد مطلوب واحدها به ازای هر ۲۲۵ نفر یک واحد، حداکثر قطعه تفکیکی ۶۵ متر مربع |
| آموزش ابتدایی | محله | حداقل ۹ متر مربع (فضای باز ۵ و سر پوشیده ۴ متر مربع) حداقل مساحت ۲۵۰۰ متر مربع |
| تجاری هفتگی | محله | تعداد در مراکز محله به ازای هر ۳۳۵ نفر ۱ واحد، حداکثر قطعه تفکیکی ۸۵ متر مربع |
| بوستان محله | محله | سرانه بین ۲ تا ۴ متر مربع، حداقل قطعه تفکیکی ۱ هکتار |
| آموزش راهنمایی | برزن | حداقل ۱۱ متر به ازای هر دانش آموز، حداقل مساحت ۷۰۰۰ متر مربع به ازای هر ۶۰۰ متر |
| تجاری ماهانه | برزن | تعداد در مرکز برزن ۱ واحد به ازای هر ۵۳۵ نفر، حداکثر قطعه تفکیکی ۱۰۰ متر مربع |
| آموزش دبیرستان | ناحیه | ۱۲ متر مربع به ازای هر دانش آموز، حداقل مساحت ۱ هکتار به ازای هر ۸۰۰ نفر |
| تجاری عمده فروشی | ناحیه | تعداد ۱ واحد به ازای هر ۸۰۰ نفر، حداکثر قطعه تفکیکی در هر ناحیه ۱۲۰ متر مربع |
| درمانگاه | ناحیه | سرانه به ازای هر ۱۰۰ نفر ۲۵ متر مربع، حداقل قطعه تفکیکی ۲۵۰۰ متر مربع |
| بوستان ناحیه | ناحیه | سرانه ۳ تا ۶ متر مربع به ازای هر نفر، قطعه تفکیکی بوستان بین ۶ تا ۸ هکتار |
| بیمارستان | منطقه | به ازای هر ۱۰۰۰ نفر ۳۷۰ متر مربع، حداقل قطعه تفکیکی ۲/۵ هکتار |
| واحد تجاری | منطقه | حداقل سطح کل قطعه تفکیکی در مرکز منطقه ۵۰۰ متر مربع |

مأخذ ابراهیم‌زاده و مجیر اردکانی، ۱۳۸۵: ۵۳؛ برگرفته از: سید محسن حبیبی و مسایلی، ۱۳۷۸: ۳۲-۱۰

همچنین کل کاربری‌های شهر بررسی شده که در مجموع ۵۶۷۵۵۰۰ متر مربع است، و نشان دهنده نقش غالب حمل و نقل با ۲۴۶۲۷۰۰ متر مربع در زمان وضع موجود (۱۳۷۸) است، با توجه به استانداردهای مورد نیاز برای هر کاربری در سطح شهر و تحقق وضع فعلی هر کاربری، نشان دهنده آن است که روند کاربری‌های مسکونی، تجاری و مختلط، بهداشتی، ورزشی، فضای سبز، صنعتی، حمل نقل و معابر کند و بطبیعی و در مقابل، کاربری‌های آموزشی، آموزش عالی، درمانی، اداری و تأسیسات و تجهیزات، روند مثبت و

ارزیابی کمی سطوح و سرانه شهر نورآباد ممسنی با توجه به مطالعات انجام شده در طرح جامع شهر نورآباد ممسنی، از مجموع کاربری‌های مختلف در سطح شهر، چگونگی پراکنش فضایی و جانمایی هفده کاربری که در واقع مهم ترین و ضروری ترین کاربری‌ها است، در اینجا انتخاب و نسبت سرانه و فضای اختصاص یافته به هر مورد بررسی و تحلیل، و کمبودها و نیازمندی‌ها در هر یک کاربری‌ها برای وضع موجود و پیشنهادی برآورد گردیده است.

مناسبتی دارند، که در جدول شماره ۴ نشان داده شده است.

جدول ۴- سرانه‌ها و سطوح وضع موجود و پیشنهادی طرح جامع شهر نورآباد ممسنی تا افق طرح و مقایسه آن با استانداردها و تعیین وضع فعلی و نسبت کمبودهای آن

| ردیف | نوع کاربری | وضع موجود | | | وضع پیشنهادی | | | نسبت به کل سطح شهر به درصد | نسبت به کل سطح شهر به درصد | نسبت کمبودها (متر مربع) | تحقق وضع موجود (متر مربع) |
|------|-------------------|------------------|----------------|----------------------------|------------------|----------------|----------------------------|----------------------------|----------------------------|-------------------------|---------------------------|
| | | سرانه (متر مربع) | سطح (متر مربع) | نسبت به کل سطح شهر به درصد | سرانه (متر مربع) | سطح (متر مربع) | نسبت به کل سطح شهر به درصد | | | | |
| ۱ | مسکونی | ۵۳/۶ | ۲۲۶۲۸۰۰ | ۲۲/۶۶ | ۳۷۲۰۶۰۰ | ۵۶/۷ | ۱۴/۴ | ۳۰-۵۰ | ۳۱۷۸۸۵۲ | ۱۴۵۷۸۰۰ | |
| ۲ | تجاری و مختلط | ۰/۴۵+۱/۹۷ | ۸۳۲۰۰+۱۹۲۰۰ | ۱/۰۲ | ۱۶۴۰۰۰ | ۲/۵۰ | ۱/۷۶ | ۲-۴ | ۱۰۳۴۸۴ | ۶۱۶۰۰ | |
| ۳ | آموزشی عالی | ۱/۰۰۷ | ۳۰۰ | ۱/۰۰۳ | ۱۳۶۴۰۰ | ۲/۰۸ | ۱/۶۳ | ۱/۵ | ۴۷۸۸۹ | ۱۳۶۱۰۰ | |
| ۴ | آموزشی | ۵/۶۹ | ۲۴۰۵۰۰ | ۲/۴۰ | ۳۲۳۳۰۰ | ۴/۹۳ | ۱/۵۱ | ۴-۹ | ۱۴۵۳۷۱ | ۸۲۸۰۰ | |
| ۵ | مذهبی | ۱/۰۴ | ۱۶۷۰۰ | ۱/۱۶ | ۲۶۴۰۰ | ۱/۴۰ | ۱/۱۲ | ۱/۲-۳ | ۲۵۰۳۳ | ۹۷۰۰ | |
| ۶ | فرهنگی | ۱/۰۹ | ۴۰۰۰ | ۱/۰۴ | ۶۴۸۰۰ | ۱ | ۱/۳۰ | ۱/۵-۱/۵ | ۷۲۴۹ | ۶۰۸۰۰ | |
| ۷ | درمانی | ۱/۷ | ۲۹۶۰۰ | ۱/۲۹ | ۶۵۶۰۰ | ۱ | ۱/۳۰ | ۱/۵-۱/۵ | ۸۰۸۱۰ | ۳۶۰۰۰ | |
| ۸ | بهداشتی | ۱/۰۰۸ | ۳۰۰ | ۱/۰۰۳ | ۱۳۳۰۰ | ۱/۲۰ | ۱/۰۶ | ۱/۶ | ۶۵۲ | ۱۳۰۰۰ | |
| ۹ | ورزشی | ۱/۹۲ | ۳۹۱۰۰ | ۱/۳۹ | ۱۳۲۰۰۰ | ۲ | ۱/۶۱ | ۲-۲/۵ | ۴۶۷۲۹ | ۹۲۹۰۰ | |
| ۱۰ | اداری | ۴/۸ | ۲۰۳۴۰۰ | ۲/۰۳۴ | ۲۲۹۶۰۰ | ۳/۵۰ | ۱/۰۷ | ۲ | ۲۵۴۳۸۶ | ۲۶۲۰۰ | |
| ۱۱ | فضای سبز | ۱/۴۸ | ۲۰۱۰۰ | ۱/۲۰ | ۴۵۹۲۰۰ | ۷ | ۲/۱ | ۷-۱۵ | ۳۰۲۰۶۱ | ۴۳۹۱۰۰ | |
| ۱۲ | گردشگری | ۱/۱۶ | ۶۸۰۰ | ۱/۰۶ | ۴۹۲۰۰ | ۱/۷۵ | ۱/۲۳ | ۱/۲ | ۳۱۸۰ | ۴۲۴۰۰ | |
| ۱۳ | نظامی و انتظامی | ۱/۴۷ | ۱۹۸۰۰ | ۱/۱۹ | ۲۲۹۰۰ | ۱/۳۵ | ۱/۲۳ | ۱/۴ | ۱۶۹۷۴ | ۳۱۰۰ | |
| ۱۴ | صنعتی و کارگاهی | ۲/۱۸ | ۹۲۰۰۰ | ۱/۹۲ | ۱۹۶۸۰۰ | ۳ | ۱/۹۲ | ۲-۳/۵ | ۷۵۶۹۹ | ۱۰۴۸۰۰ | |
| ۱۵ | تأسیسات و تجهیزات | ۳/۶۳ | ۱۵۳۲۰۰ | ۱/۵۳ | ۱۵۴۱۰۰ | ۲/۳۵ | ۱/۷۲ | ۲-۵ | ۲۳۹۲۴۸ | ۹۰۰ | |
| ۱۶ | حمل و نقل و انبار | ۱/۵۲ | ۲۱۸۰۰ | ۱/۲۱ | ۱۶۴۰۰۰ | ۲/۵۰ | ۱/۷۶ | ۲-۵ | ۴۵۰۹۵ | ۱۴۲۲۰۰ | |
| ۱۷ | شبکه معابر | ۵۸/۳۰ | ۲۴۶۲۷۰۰ | ۲۴/۶۲ | - | - | - | ۵۰-۶۰ | ۲۸۹۷۸۴۹ | - | |
| | جمع | ۱۳۵/۰۱۵ | ۵۶۷۵۵۰۰ | ۵۶/۷۳ | ۵۹۲۲۲۰۰ | ۳۹/۱۶ | ۲۴/۷۲ | - | ۷۴۷۰۵۶۱ | ۲۷۰۹۴۰۰ | |

مأخذ: شهرداری نورآباد، محاسبه: نگارندگان

۴-۲- تحلیل کیفی کاربری اراضی شهر

مطلوبیت (سازگاری کاربری با مکان)، ظرفیت (مقیاس عملکردی و چگونگی توزیع در شهر) و وابستگی (چگونگی حمایت کاربری‌ها از یکدیگر و

متعاقب ارزیابی کمی کاربری‌ها، معیارهای کیفی ارزیابی، مانند سازگاری (سازگاری کاربری با اطراف)،

تکمیل عملکردهای یکدیگر است (پورمحمدی، ۱۳۸۲: ۱۰۹). با توجه به شرایط جغرافیایی و خصوصیات جمعیتی، اقتصادی، اجتماعی و فرهنگی ساکنین شهر، که در ارزیابی و تحلیل کاربری زمین شهر نورآباد ممسنی مؤثر است، لذا جهت جمع بندی از همه مطالعات وضع موجود و چالش‌ها و فرصت‌ها، کاربری‌های شهر و به منظور اطاله سخن، به ارایه این الگو (Swot) پرداخته شده است

این الگو (Swot) یکی از ابزارهای استراتژیک تطابق نقاط قوت و ضعف درون سیستمی با فرصت‌ها و تهدیدات برون سیستمی است. این الگو تحلیل سیستماتیکی را برای شناسایی این عوامل و انتخاب استراتژی که بهترین تطابق بین آنها را ایجاد می‌نماید، ارائه می‌دهد. و رایج ترین کاربرد آن فراهم کردن چهارچوبی منطقی برای هدایت نظام مند بحث‌های سیستم، راهبردهای مختلف و در نهایت، انتخاب راهبرد است (حکمت نیا و موسوی، ۱۳۸۵: ۲۳۹). اساساً روش (Swot) (نقاط قوت، ضعف، فرصت‌ها و تهدیدات) یک

ابزار استراتژیک است (Hor-Haacke.L.2001.PN). این الگو نتیجه مستقیم مدل دانشکده تجاری‌هاوارد است. به طور ساده به عنوان ابزار بررسی قوت‌ها و ضعف‌های درون سازمانی (درون ناحیه‌ای) است و در مفهوم کلی، ابزاری برای بهره برداری در مراحل مقدماتی تصمیم گیری و به عنوان یک پیش درآمد در امر برنامه ریزی استراتژیک در نوع کاربردی آن است و در حقیقت، ابزاری است که عموماً برای کنار هم قرار دادن یافته‌های تحلیل قوت‌ها، ضعف‌ها، فرصت‌ها، و تهدیدهاست که مستلزم شناسایی نقاط قوت و ضعف ناحیه در ارتباط با بازار و فرصت‌ها و تهدیدهایی است که بر اساس روندهای پیش بینی شده محیطی ارایه شده است (مهدوی، ۱۳۸۳: ۱۱۸). بنابراین، در این الگو همه نقاط قوت، ضعف، فرصت و تهدیدهای هر یک از کاربری‌ها در وضع موجود، به طور خلاصه بیان می‌شود تا با توجه به این خصوصیات و ارایه وضع مطلوب و تصمیم گیری برای هر یک از کاربری‌ها، به اصلاح آنها پرداخته شود.

جدول شماره ۵- ارائه الگوی Swot

| تهدیدها (THREAT) | فرصت‌ها (OPPORTUNITY) | ضعف‌ها (WEAKNESS) | قوت‌ها (STRENGTH) | کاربری |
|--|---|---|--|-------------|
| <p>- احتمال خطر زلزله در خانه‌های کم مقاوم و گلی روستاییان در محدوده خدماتی شهر</p> <p>- احتمال بارندگی شدید و خطر سیلاب برای کل شهر نورآباد، از طرف تنگه بوان</p> <p>- عبور خط لوله نفت و گاز و برق فشار قوی از شهر نورآباد و عدم رعایت استانداردهای آن</p> | <p>- استفاده از زمین‌های غیر قابل کشت و بسیار مطلوب برای واحدهای مسکونی در شمال شرقی شهر</p> <p>- اصلاح و بهسازی بافت‌ها و خانه‌های روستایی شهر نورآباد با کمک دولت</p> | <p>- وجود بافت روستایی و پیوند خوردن آن با شهر و مشکل تردد در آن</p> <p>- مقاوم نبودن مصالح خانه‌های روستایی که جزو شهر شده اند</p> <p>- استفاده از زمین‌های کشاورزی برای خانه‌های مسکونی</p> | <p>- احداث خانه‌های مسکونی جدید با مصالح قوی</p> <p>- سازگاری خانه‌های مسکونی با اقلیم منطقه</p> | <p>مسکن</p> |

| کاربری | قوت‌ها (STRENGTH) | ضعف‌ها (WEAKNESS) | فرصت‌ها (OPPORTUNITY) | تهدیدها (THREAT) |
|---------------|---|--|--|---|
| تجاری و مختلف | <ul style="list-style-type: none"> - قابل دسترسی بودن برای همه شهروندان و مسافران | <ul style="list-style-type: none"> - وجود کاربری‌های گارگاهی ناسازگار در مرکز شهر - متمرکز بودن واحدهای تجاری در یک راسته شهر - فرسودگی کالبدی برخی از واحدهای تجاری در مرکز شهر - عدم رعایت استاندارد فضایی در برخی از این کاربری‌ها در شهر | <ul style="list-style-type: none"> - وجود مشتری و متقاضی از همه روستاهای شهرستان ممسنی - بهبود وضعیت شغلی و بالا رفتن درآمد مردم و افزایش خرید آنها | <ul style="list-style-type: none"> - وجود اشتغال اکثر مردم شهرستان بخش کشاورزی و دامداری و خشکسالی‌های پی در پی و پایین آمدن قدرت خرید آنها |
| آموزش عالی | <ul style="list-style-type: none"> - احداث دانشگاه دولتی، آزاد و پیام نور در شهر نورآباد - جذب نیروهای تحصیل کرده شهرستان در این مراکز دانشگاهی - جذب سرمایه‌های علاقه‌مندان به تحصیل در خود شهرستان | <ul style="list-style-type: none"> - تعلل در احداث مراکز دانشگاهی در این شهرستان با توجه به وجود علاقه‌مندان بسیار زیاد به تحصیل در این شهرستان - باند بازی سیاسی در شهرستان و استفاده نکردن از متخصصان با لیاقت در اداره این مراکز | <ul style="list-style-type: none"> - حمایت دولت از مراکز دانشگاهی این شهرستان و دادن رشته‌های مختلف به این مراکز و جذب دانشجویان از اقصا نقاط کشور - وجود فضای مناسب برای گسترش این مراکز در شهر نورآباد | <p>_____</p> |
| آموزش متوسط | <ul style="list-style-type: none"> - نوساز بودن برخی مدارس - ایجاد مراکز غیر انتفاعی نسبتاً زیاد در مقاطع مختلف در شهر - فضای نسبتاً باز اکثر مدارس - توزیع نسبتاً مناسب در همه مناطق شهر | <ul style="list-style-type: none"> - وجود فضای ناسازگار و نامناسب در برخی از مدارس - فرسوده بودن مدارس - فقدان وجود مراکز کافی در شهر و نوبتی کردن مدارس - کافی نبودن حقوق معلمان در اداره زندگی خود و نداشتن مطالعه در قیل از ورود به کلاس و در نتیجه آن افت تحصیلی دانش‌آموزان | <ul style="list-style-type: none"> - مجوز احداث و حمایت از دیگر مناطق شهرستان در ارایه رشته‌های دبیرستانی، جهت کاهش آمد شده دانش‌آموزان به شهر - امکان احداث مدارس در شهر با در اختیار داشتن زمین‌های وقفی، توسط خیرین | <ul style="list-style-type: none"> - حمایت نکردن از دولت از آمد و شده دانش‌آموزان از دیگر مناطق شهرستان به شهر نورآباد و پرهزینه بودن تحصیلات برای خانواده‌های فقیر - کمبود فضای آموزشی در مقطع متوسطه به علت نبود مراکز تحصیلی در منطقه خود و روی آوردن به شهر نورآباد - احتمال خطر برای دانش‌آموزان مقطع ابتدایی، به علت نبود توزیع متعال مدارس در شهر و مکانیابی برخی از آنها |
| مذهبی | <ul style="list-style-type: none"> - وجود مراکز مذهبی نسبتاً زیاد در شهر نورآباد - احداث مرکز مذهبی نوساز و جدید در شهر - حمایت مردم و خیرین در احداث مراکز مذهبی شهر | <ul style="list-style-type: none"> - فرسوده بودن برخی از این مراکز در شهر - نامناسب بودن مکان برخی از مراکز مذهبی در شهر | <ul style="list-style-type: none"> - امکان ایجاد و ساخت مراکز مذهبی در شهر با استفاده از زمین‌های وقفی - فرهنگ سازی جهت جلب و جذب نیروهای جوان در شرکت مراسم مذهبی شهر | <ul style="list-style-type: none"> - عدم رغبت و شرکت مردم شهر در مراسم مذهبی در این مراکز و استفاده کردن از آنها در مواقعی همچون مراسم ختم برای مردگان |

| کاربری | قوت‌ها (STRENGTH) | ضعف‌ها (WEAKNESS) | فرصت‌ها (OPPORTUNITY) | تهدیدها (THREAT) |
|-----------------|--|---|---|---|
| فرهنگی | <ul style="list-style-type: none"> - احداث ساختمانهای فرهنگی شهر - جایگاه مناسب مراکز فرهنگی - نسبتاً خوب بودن مراکز فرهنگی از لحاظ تعداد | <ul style="list-style-type: none"> - نامناسب بودن مراکز فرهنگی از لحاظ سطح اشغال شده - عدم نقش حیاتی مراکز فرهنگی در برنامه‌های زندگی مردم شهر | <ul style="list-style-type: none"> - احداث مراکز فرهنگی در شهر و رسیدن به استاندارد مورد نیاز - این کاربری در شهر نورآباد - احداث کتابخانه بزرگ و مناسب برای شهر و فرهنگ کتاب خوانی در شهر | <ul style="list-style-type: none"> - بی توجهی به بخش فرهنگ و حمایت‌های مالی برای احداث مراکز فرهنگی - عدم استفاده مطلوب از مراکز فرهنگی موجود مانند کتابخانه و سینما به علت استاندارد نبودن آنها |
| اداری | <ul style="list-style-type: none"> - بالا بودن سرانه کاربری اداری در شهر - نوساز بودن بعضی از آنها - استقرار بعضی از ادارات هم پیوند در شمال شرقی شهر | <ul style="list-style-type: none"> - عدم دسترسی مناسب به بعضی از ادارات - کمبود نیروهای مجرب و کاردان در ادارات - عدم مکانیابی درست بعضی از ادارات در سطح شهر - نداشتن پدافند غیر عامل در ادارات شهر نورآباد | <ul style="list-style-type: none"> - استفاده از مکانهای مناسب برای ساخت و ساز آن، جهت دسترسی آسان مردم به آن | - |
| فضای سبز | <ul style="list-style-type: none"> - تناسب این کاربری در بعضی منطبق با کاربری مسکونی - تناسب داشتن خاک و اقلیم شهر با ایجاد فضای سبز | <ul style="list-style-type: none"> - کمبود شدید این کاربری در شهر نورآباد - وجود اکثر این فضاهای سبز در بلوار امام خامنه‌ای - عدم برخورداری پارکهای شهر از امکانات | <ul style="list-style-type: none"> - امکان احداث یک پارک در کنار مجتمع‌های مسکونی استادیوم - کاشتن فضای سبز در همه بلوارهای شهر - امکان احداث پارک در محله‌ای از محلات تازه تأسیس جهت خسته نشدن از محیط شهری | <ul style="list-style-type: none"> - خشکسالی و کم شدن آب در شهر و خطر از بین رفتن فضای سبز موجود شهر - عدم استقبال مردم از پارکهای موجود و خالی ماندن آن و خطر رفتارهای ناهنجار |
| گردشگری | <ul style="list-style-type: none"> - وجود هتل لیدوما در شهر نورآباد - وجود آب گرم شهر نورآباد | <ul style="list-style-type: none"> - کمبود جا و مکان برای گردشگران - نداشتن جاذبه دست ساز برای جذب گردشگر | <ul style="list-style-type: none"> - وجود پتانسیل بالا برای ایجاد امکانات لازم برای گردشگران - قرار گرفتن شهر نورآباد در مسیر شمال و جنوب، شرق و جنوب غرب | <ul style="list-style-type: none"> - عدم سرمایه گذاری مناسب در گردشگری شهر و شهرستان - عدم شناسایی کافی مناطق گردشگری شهرستان برای جذب گردشگران |
| نظامی و انتظامی | <ul style="list-style-type: none"> - نوساز بودن ساختمانهای نظامی | <ul style="list-style-type: none"> - وجود پادگان نظامی در سطح شهر - پراکنش نامنظم واحدهای نظامی در سطح شهر | <ul style="list-style-type: none"> - امکان ایجاد پادگانهای نظامی در شمال شهر و درفاصله استاندارد از شهر | <ul style="list-style-type: none"> - احتمال خطر به واسطه وجود این پادگانها برای شهر نورآباد در زمان جنگ |
| صنعتی و کارگاهی | <ul style="list-style-type: none"> - قابل دسترسی بودن این کاربری‌ها برای مردم | <ul style="list-style-type: none"> - نامناسب بودن مکان بعضی از این کارگاهها و پراکنش غیر اصولی فضاهای کارگاهی - همجواری بعضی از این واحدها با کاربری‌های تجاری و مسکونی - ایجاد منظره زشت در هنگام ورود به شهر نورآباد | <ul style="list-style-type: none"> - امکان انتقال این کاربریهای ناسازگار به حاشیه جاده سراسری شیراز - اهواز | <ul style="list-style-type: none"> - تصور بدبینانه نسبت به شهر نورآباد در هنگام ورود به شهر، به علت چشم انداز نامطلوب این کاربری‌ها - ایجاد اختلاف و تضاد بین صاحبان کاربری‌های ناسازگار (مسکونی و تجاری با کارگاهها) |

| کاربری | قوت‌ها (STRENGTH) | ضعف‌ها (WEAKNESS) | فرصت‌ها (OPPORTUNITY) | تهدیدها (THREAT) |
|-------------------------------|---|---|--|---|
| تسهیل‌دهنده توسعه تجارت | <ul style="list-style-type: none"> - وجود شبکه فاضلاب در شهر نورآباد - وجود گاز، آب و برق کافی در شهر نورآباد | <ul style="list-style-type: none"> - مکان نامناسب و تجهیزات مانند قبرستان و کشتارگاه از داخل شهر به خارج از شهر - استقرار نامناسب برخی تأسیسات در شهر مثل پمپ بنزین - نبود مکان مناسب و ثابت میوه فروشی در شهر - نبود دستشوی عمومی و توالت در شهر | <ul style="list-style-type: none"> - وجود مکان مناسب برای انتقال تأسیسات و تجهیزات نامناسب با دیگر کاربری‌های موجود در شهر | <ul style="list-style-type: none"> - آلودگی بعضی از تجهیزات مثل کشتارگاه برای مردم - تأثیر منفی بر روحیات برخی تجهیزات مثل قبرستان که در داخل شهر قرار دارد |
| توسعه تجارت | <ul style="list-style-type: none"> - داشتن سرویس‌های منظم ترمینال نورآباد به شهرهای دیگر | <ul style="list-style-type: none"> - کمبود جا و مکان برای پارک ماشین در ترمینال - نامناسب بودن ترمینال شهر به علت داخل بودن در شهر - نبود مکان مناسب گاراژهای دیگر مناطق شهرستان در شهر - نبود سیلو جهت ذخیره غلات، با توجه به این که ممسنی یکی از قطب‌های کشاورزی فارس است | <ul style="list-style-type: none"> - وجود مکانهای مناسب جهت احداث ترمینال در خارج از شهر نورآباد - فعال کردن خطوط اتوبوسرانی از شهر نورآباد به دیگر مناطق ممسنی - قرارگیری شهر نورآباد به عنوان پل ارتباطی شمال به جنوب - وجود موقعیت مناسب شهر نورآباد برای احداث خطوط هوایی و ریلی | <ul style="list-style-type: none"> - نداشتن برنامه مناسب برای انبار تولیدات کشاورزی شهرستان، جهت فاسد نشدن محصولات - نداشتن برنامه مناسب برای وضعیت حمل و نقل شهر و حومه آن |
| درمانی و بهداشتی | <ul style="list-style-type: none"> - وجود بیمارستان مناسب در شهر نورآباد - وجود مطب‌های پزشکان بسیار زیاد در شهر نورآباد - دسترسی مناسب شهروندان و مسافران به واحدهای درمانی | <ul style="list-style-type: none"> - کمبود پزشک متخصص در شهر نورآباد - کمبود فضای درمانی - تمرکز واحدهای درمانی در مرکز شهر نورآباد - عدم مکانیابی مناسب بعضی از این کاربری‌ها در شهر - کمبود اورژانس در شهر نورآباد، جهت حمل و نقل | <ul style="list-style-type: none"> - مجهز کردن بیمارستان شهر نورآباد به امکانات لازم - جذب نیروی پزشک متخصص در شهر نورآباد | <ul style="list-style-type: none"> - مواجه شدن با کمبود پزشک و فضای درمانی به خاطر کمبود فضاهای درمانی، به علت کمبود فضای درمانی در دیگر نقاط شهرستان - تحت تأثیر قرار گرفتن مسئولان شبکه بهداشت نورآباد، از باندبازی سیاسی و عدم استفاده نکردن از نیروهای متخصص در این زمینه |
| ورزشی | <ul style="list-style-type: none"> - وجود یک استادیوم در شهر نورآباد - وجود نیروی جوان و علاقه مند به ورزش در شهر نورآباد | <ul style="list-style-type: none"> - کمبود تعداد فضای ورزشی در شهر - وجود اکثر فضای ورزشی شهر در یک قسمت خاصی از شهر | <ul style="list-style-type: none"> - امکان ایجاد یک فضای ورزشی در قسمت شمال شرقی شهر برای علاقه مندان به ورزش | <ul style="list-style-type: none"> - رواج کجروی و ناهنجاری در بین جوانان به علت کمبود فضای ورزشی در شهر - به مخاطره افتادن سلامتی مردم، به علت نبود فضای ورزشی کافی |

| تهدیدها (THREAT) | فرصت‌ها (OPPORTUNITY) | ضعف‌ها (WEAKNESS) | قوت‌ها (STRENGTH) | کاربری |
|--|---|--|--|--------|
| - ایجاد ترافیک در همه خیابانها شهر در آینده نزدیک - وجود تصادف در شهر به علت تنگ بودن معابر | - تصویب قوانین، جهت ایجاد یک شبکه مطلوب برای این شهر در حال رشد - اختصاص بودجه برای رفع همه نواقص شبکه معابر - استفاده از متخصصان در این زمینه برای اصلاح و رفع نواقص موجود | - تخریب شبکه معابر بخشی از شهر هر چند ماه یک بار - آسفالت نبودن بعضی از کوچه‌های شهر - عدم زیر سازی و مناسب آسفالت شهر در بعضی از خیابانها و کوچه‌ها - تنگ بودن بعضی از خیابانها و کوچه‌های شهر | - وجود شبکه معابر کافی در شهر - احداث معابر جدید در شهر | کاربری |

مأخذ: مطالعات پیمایشی نگارندگان

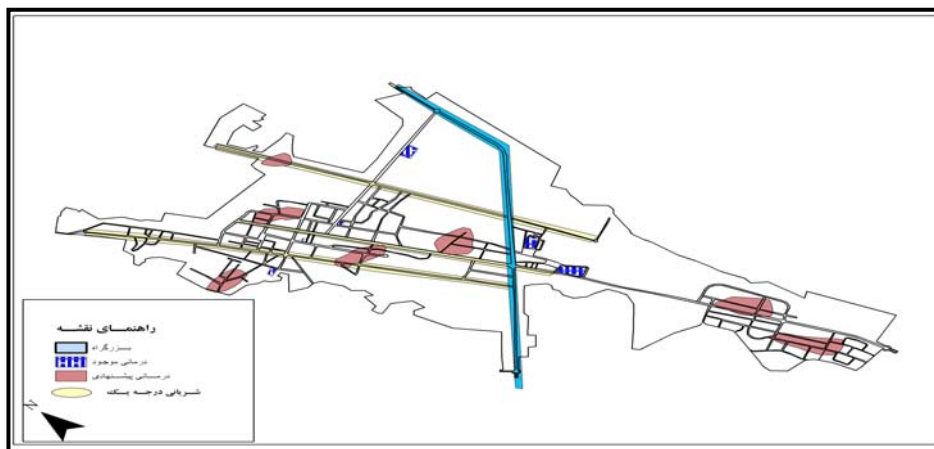
در چند نقطه از شهر استقرار یابد تا مردم به آسانی به آنها دسترسی داشته باشند. با توجه به کمبود مراکز بهداشتی و درمانی در نقاط روستایی شهرستان و از طرفی، نبود امکانات مناسب در دیگر مراکز موجود در روستاهای شهرستان، مردم روستا جهت استفاده از خدمات درمانی به شهر مراجعه می‌کنند (شکل شماره ۱).

کاربری مسکونی: مسکن به عنوان یکی از اساسی‌ترین نیازهای زندگی انسانها به عنوان کوچک‌ترین عنصر تشکیل دهنده سکونتگاه‌ها و به وجود آورنده یکی از پدیده‌های جغرافیایی به شمار می‌رود (اخگر، ۱۳۸۷: ۷۳). سرانه مطلوب این کاربری ۵۶/۷ متر مربع است، دلایل آن هماهنگی با اقلیم منطقه و گرایش‌های فرهنگی است. سمت شمال شرقی شهر به دلیل نامناسب بودن آن برای کشاورزی و نزدیکی به اکثر تأسیسات شهر برای توسعه مسکونی پیشنهاد می‌گردد (شکل شماره ۲).

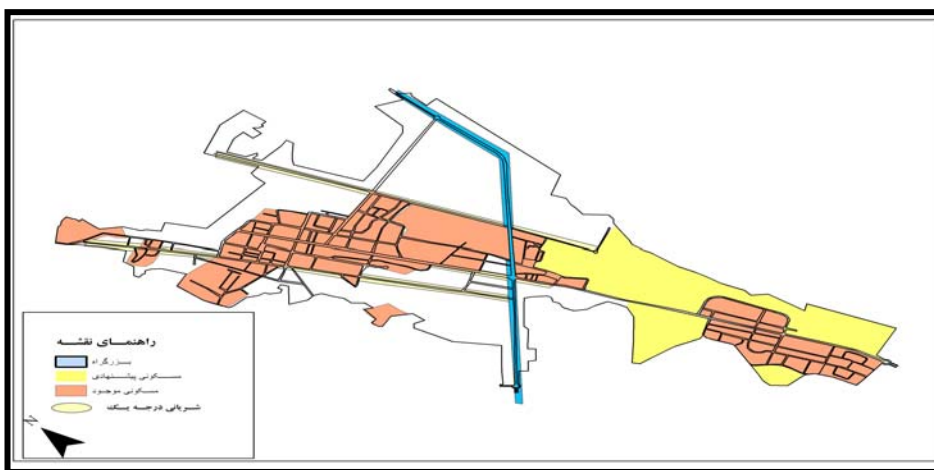
۴-۳- ارایه وضع مطلوب برای هر یک از کاربری‌ها

از آنجایی که در الگوی SWOT همه ویژگی‌های کاربری‌ها بیان شد، لذا بر اساس ویژگی‌های ارائه شده در جدول شماره ۵، و با توجه به این که هدف ارائه وضعیت کاربری‌های موجود و پیشنهادی در جهت دسترسی آسان شهروندان و به وجود آمدن زمینه‌های رفاه، آسایش و رضایت شهروندان و رسیدن هر یک از کاربری‌ها به وضع مطلوب است، مکان‌های مناسب برای احداث هر یک از کاربری‌های اساسی شهر بر روی شکل به صورت لکه‌ای مشخص گردیده است.

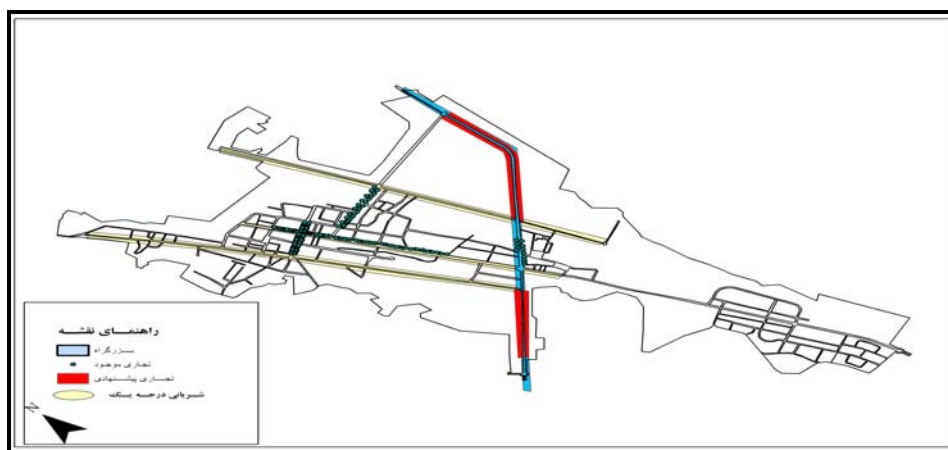
کاربری بهداشتی و درمانی: خدمات بهداشتی- درمانی امروزه با هدف بالا بردن سطح سلامت و ازدیاد نیروی فعالیت افراد و طولانی کردن عمر و پیشگیری از بروز و شیوع بیماری‌ها و معالجه به موقع آنهاست. بنابراین، تمرکز واحدهای درمانی بهداشتی در نقطه خاصی از شهر به نفع عموم جامعه نبوده، برای دسترسی بهتر شهروندان به مراکز درمانی بهتر است مراکز درمانی



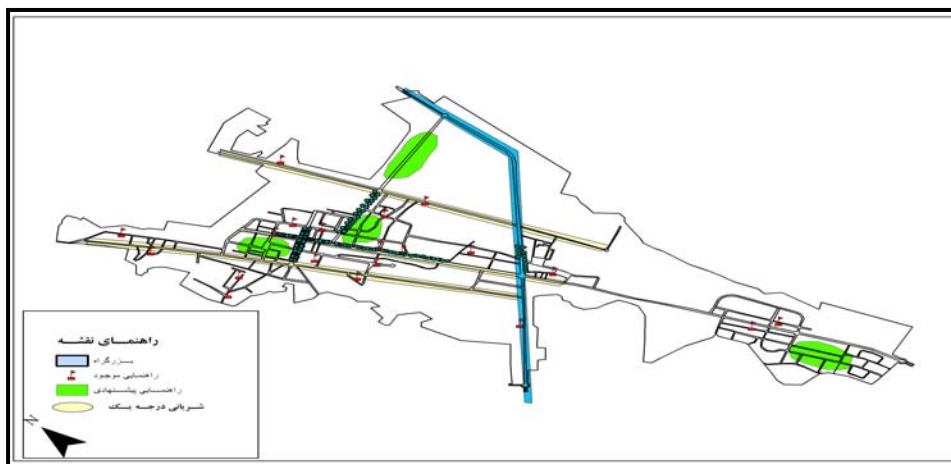
شکل شماره ۴- کاربری وضع موجود و پیشنهادی درمانی و بهداشتی



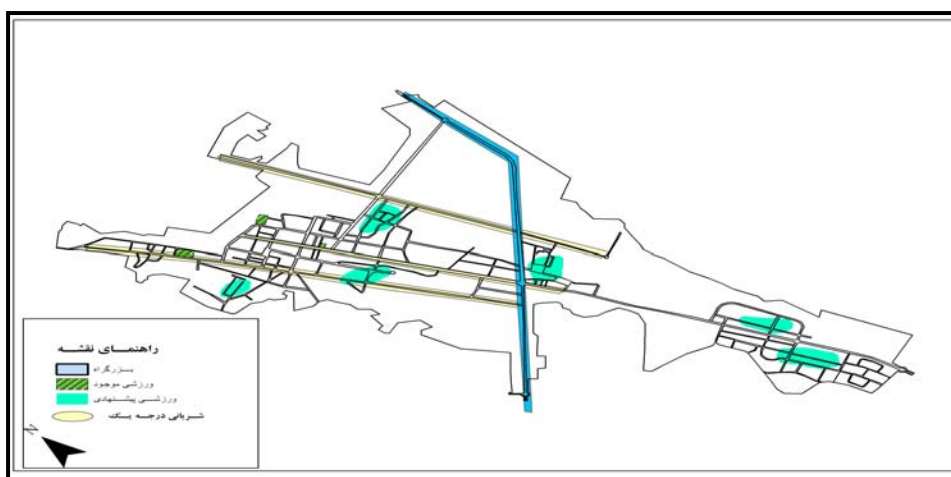
شکل شماره ۵- کاربری وضع موجود و پیشنهادی مسکونی



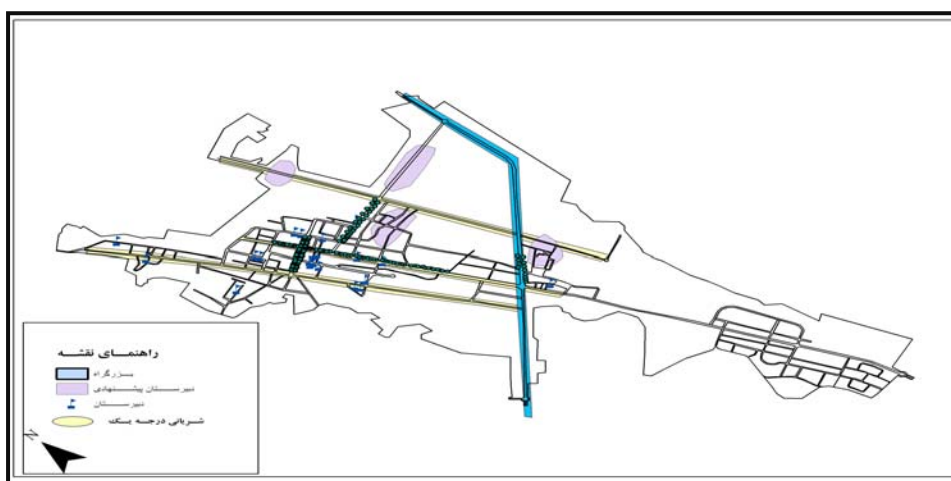
شکل شماره ۶- کاربری وضع موجود و پیشنهادی تجاری



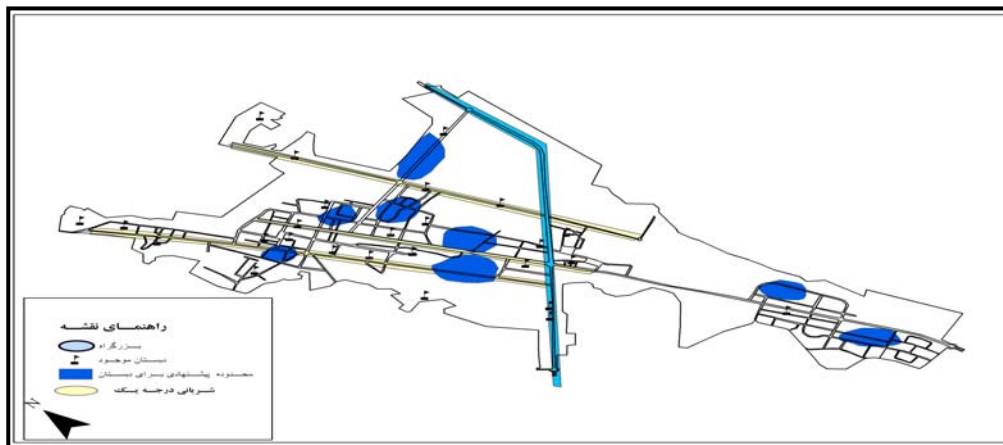
شکل شماره ۷- کاربری وضع موجود و پیشنهادی مدارس راهنمایی



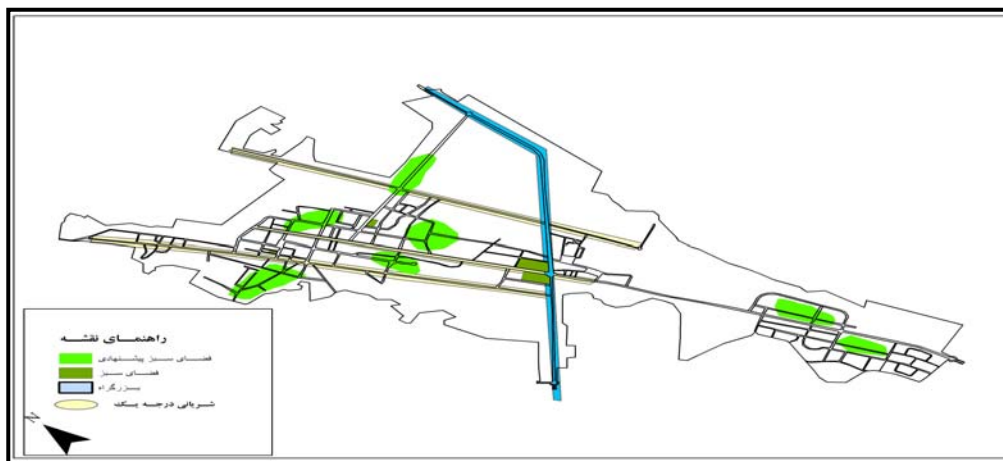
شکل شماره ۸- کاربری وضع موجود و پیشنهادی ورزشی



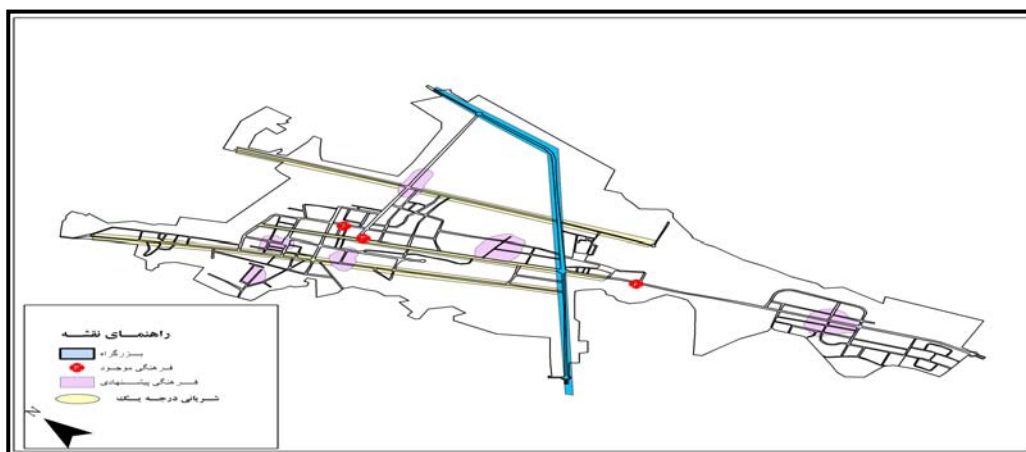
شکل شماره ۹- کاربری وضع موجود و پیشنهادی مدارس دبیرستان



شکل شماره ۱۰- کاربری وضع موجود و پیشنهادی دبستان



شکل شماره ۱۱- کاربری وضع موجود و پیشنهادی فضای سبز



شکل شماره ۱۲- کاربری وضع موجود و پیشنهادی فرهنگی، مأخذ: نقشه‌های شهری نورآباد ممسنی، ترسیم: نگارندگان

- کاربری تجاری

شهرها با هر نقش و وظیفه‌ای که داشته باشند، نمی‌توانند دور از فعالیت‌های تجاری-بازرگانی قرار گیرند، چرا که حیات اجتماعی انسانها در شهر و رفع نیازهای آنها، وجود چنین فعالیت‌هایی را ایجاب می‌کند (رضویان، ۱۳۸۱: ۱۱۴). از آنجایی که بازار دیگری در شهرستان وجود ندارد و همه مردم به این شهر مراجعه می‌کنند، تقویت و متنوع کردن بازار اهمیت زیادی دارد. با توجه به تمرکز همه فعالیت‌های تجاری شهر نورآباد در مرکز شهر و شلوغی و ترافیک زیاد در این محدوده، ضروری است مکانهای دیگری برای این فعالیت ایجاد گردد که در شکل (شماره ۳) پیشنهاد شده است.

- کاربری آموزشی

کاربری آموزشی از جمله کاربری‌های با اهمیت در کالبد فیزیکی شهرها محسوب می‌شود و اهمیت آن تا آنجاست که وجود کاربریهای آموزشی به عنوان عنصر شاخص در نواحی شهری در نظر گرفته می‌شود. مهمترین مسأله در کاربری آموزشی شهری (مهد کودک تا پایان دبیرستان) وجود تعداد دانش آموزان سه تا هفده ساله است و با توجه به اینکه مدارس ابتدایی از عناصر شاخص محله هستند، لازم است هر محله با آستانه جمعیتی معقول دارای یک مدرسه ابتدایی باشد و کاربری‌های وابسته به کاربری آموزشی، مانند کاربری مسکونی، تجاری، فضای سبز و فرهنگی باید در کنار مدارس قرار گیرند و از ایجاد کاربری‌های ناسازگار، خود

داری شود. همچنین احداث مدارس مقاطع مختلف در دیگر نقاط شهر توجه خاص شود (شکل ۴، ۶، ۷).

- کاربری ورزشی

این کاربری شامل استادیوم ورزشی نورآباد و سالن‌های سرپوشیده است که بیشتر در چند محله شهر قرار دارند و بقیه محله‌ها فاقد این کاربری هستند. از آنجایی که محیط شهری با کار و آسایش عجین شده و وجود آسایش زیاد احتمال مشکلات و امراضی را برای افراد شهر ایجاد می‌کند، در این رابطه وجود مراکز ورزشی برای شهر بسیار ضروری به نظر می‌رسد، بنابراین کمبود مرکز ورزشی در شهر نورآباد و تجمع آن در گوشه ای از شهر، نیاز به پراکنش منظم در همه نقاط شهر و افزایش این کاربری ضرورت آن را دوچندان می‌کند تا ما در آینده شاهد دسترسی همه مردم به کاربری ورزشی در شهر نورآباد باشیم. در واقع، پراکنش فضایی کاربری ورزشی در سطح محلات شهر یکنواخت نبوده، پیشنهادی در راستای تسهیل دسترسی مردم از مراکز شهری ارائه شده است (شکل شماره ۵).

- فضای سبز

پارک و فضای سبز در هر شهری تحت تأثیر اقلیم و آب و هوا و میزان دسترسی به آب و نوع خاک متفاوت است ولی لزوم ایجاد آن به عنوان جزء لاینکف ساختار شهر و یکی از عناصر اصلی آن به منظور لطافت هوا و تفریح مردم و زیباسازی شهر احساس می‌شود (اخگر، ۱۳۸۷: ۸۸). بنابراین، شهر نورآباد ممسنی با توسعه فیزیکی شتابانی که ناشی مهاجرت گسترده

داده، از اتلاف بیهوده وقت و منابع انرژی جلوگیری گردد.

- کاربری تأسیسات و تجهیزات

کاربری تأسیسات و تجهیزات شامل تأسیسات پُست، آتش نشانی، جایگاه توزیع بنزین، کشتارگاه، شبکه‌های آب، فاضلاب، برق و گورستان است. وجود واحدهای نسبتاً وسیع تأسیساتی و پراکندگی گورستان‌های متعدد در داخل بافت شهر نورآباد موجب شده است که حدود ۱۵/۳۲ هکتار از اراضی شهر با سرانه‌ای در حدود ۳/۶۳ متر مربع به کاربری تأسیسات و تجهیزات شهری اختصاص داده شود. با وجود وسعت اراضی موجود، در زمینه بسیاری از تأسیسات شهری مثل پمپ بنزین و مراکز آتش‌نشانی، کمبود چشمگیری در شهر وجود دارد که با توجه به وضعیت شهر و عبور خطوط متعدد انتقال گاز و نفت از درون آن، تأمین مراکز تأسیساتی مورد نیاز، به ویژه مراکز آتش‌نشانی از ضرورت‌های بسیار جدی در شهر محسوب می‌شود.

- کاربری نظامی

کاربری‌های نظامی و انتظامی در هر کشوری، عمدتاً در خارج از محدوده شهری واقع می‌شوند. در واقع، این کاربری مشمول رعایت حریم نسبت به کاربری‌های مسکونی و شهری است. کاربری‌های نظامی و انتظامی با توجه به ماهیت آنها؛ یعنی استفاده از مواد منفجره، نمی‌توانند در داخل محدوده شهری ساکن شوند و بهتر آن است که در احداث فضاهای نظامی بُعد فاصله‌ای مجاز رعایت گردد، مگر اینکه، تنها کارکرد

روستاییان به این شهر بوده است، دارای فضای سبز ضروری همزمان با رشد جمعیت نبوده، بعلاوه از پراکنش یکسانی هم برخوردار نیست، لذا افزایش فضای سبز و دسترسی مردم شهر به آن می‌تواند در از بین بردن خستگی محیط شهر برای شهروندان بکاهد. بدین سان وضع موجود و پیشنهادی ارائه گردیده است (شکل شماره ۸).

- کاربری فرهنگی

شهرها بستر و تجلی گاه فرهنگ‌ها و مکان پویایی فرهنگی و تمدن اقوام هستند و کاربری‌های فرهنگی نیز نماد تمدن و پیشرفت اقوام و ملت‌ها بوده، از نظر خدماتی دارای خصایص و ویژگی‌های خاص خود هستند. این کاربری از آثار ارزشمند شهر بوده و نشانه‌ای از شهر محسوب می‌شود (فرهودی و دیگران ۱۳۸۵: ۱۲۷). اما شهر نورآباد ممسنی از لحاظ این کاربری در حداقل تعداد است. بنابراین، توجه به مکانیابی این کاربری ضرورت زیادی دارد، که وضع موجود و پیشنهادی ارائه شده است (شکل شماره ۹).

- کاربری اداری

البته تاکنون (۱۳۸۵) تعداد این کاربری ۶۴ و کاربری مورد نظر به وسعت ۲۵۴۳۸۶ متر مربع رسیده است که نسبت به سطح شهر ۱/۴۱ درصد و با سرانه ۴/۸۸ بوده که با این وضعیت روندی بالاتر از افق تعیین شده داشته است. مهمترین عاملی که در مکانیابی این کاربری باید در نظر گرفته شود، تجمع و ساماندهی این کاربری است تا بتوان رفت و آمدهای ناخواسته را تا حدودی کاهش

و حسینیه‌ها هستند که به تناسب محلات و توسعه شهر افزایش یافته‌اند. البته، تاکنون (۱۳۸۶) تعداد نوزده کاربری مذهبی در شهر وجود دارند که سطحی برابر با ۲۵۰۳۳ را به خود اختصاص داده‌اند.

۵- نتیجه گیری

برنامه ریزی کاربری اراضی شهری، نحوه استفاده توزیع، حفاظت، ساماندهی مکانی- فضایی فعالیت‌ها و عملکردهای شهری را برابر استانداردها، در وضع موجود و آینده، یعنی یک دوره زمانی خاص (ده ساله) بررسی می‌کند. تحلیل چگونگی کاربری اراضی شهر نورآباد ممسنی منعکس کننده آن است که این شهر به دلیل نقش خدماتی و توجه نکردن به نقاط روستایی شهرستان در طی چند دهه رشد جمعیتی و فیزیکی زیادی داشته است، به طوری که اکثر زمین‌ها و باغات اطراف شهر نورآباد به کاربری مختلف، بخصوص کاربری مسکونی تبدیل شده، که جهت تعادل بخشی به کاربری‌ها و ساخت و ساز عمران شهری ضرورت برنامه ریزی و متعادل سازی کاربری‌های فرهنگی، بهداشتی، ورزشی، فضای سبز، گردشگری، نظامی و انتظامی، صنعتی، کارگاهی، حمل نقل و انبار باید مورد توجه قرار گیرد. همچنین با استفاده از الگوی SWOT به بررسی نقاط قوت، ضعف‌ها، فرصت‌ها و تهدیدهای تک تک کاربری پرداخته شده و از طرفی به نحوه توزیع و استقرار کاربری‌ها نسبت به هم و همچنین پیش‌بینی نیازهای کاربری‌ها با استفاده از سیستم اطلاعات جغرافیایی (GIS) ترسیم شده شهر نورآباد با جمعیتی معادل ۴۲۲۴۳ و ۵۶۷ هکتار، در زمان

حفاظتی و ایجاد نظم و امنیت عمومی در یک جامعه مورد نظر باشد که در آن صورت تعداد محدودی از این کاربری و نیروهای تحت نظر آنها، همانند کلانتری‌ها می‌توانند در داخل نواحی و محلات شهر استقرار یابند.

- کاربری حمل و نقل و انبارداری

این کاربری شامل چهار کاربری زیر مجموعه خود است. این کاربری‌ها متشکل از پارکینگ، پایانه، انبار و معابر شهری است، در واقع، راه و خیابان استخوان‌بندی اصلی شهر را به وجود می‌آورند و برای کنترل سرعت درون بافت‌های شهری به ایجاد سلسله مراتب در نحوه قرارگیری راه‌ها نیاز است. مشکل اصلی در این زمینه نبود پارکینگ در سطح شهر است که با توجه به عرض کم خیابان‌های شهر و شلوغی سواره روها و پیاده روهاست، که وجود پارکینگ در جهت کاهش پارک‌های کنار خیابان ضروری به نظر می‌رسد و مسأله بعدی عدم سرویس دهی به همه قسمت‌های شهر است و در این زمینه به سرویس عمومی توسط نهادهای مسؤل نیاز دارد.

- کاربری مذهبی

این کاربری مهمترین و اصلی‌ترین پایگاه تجلیات عقیدتی، اجتماعی و سیاسی در قرون گذشته و حال است و الگوی کلی و هویت مشترک شهرهای اسلامی به شمار می‌رود و در همه حال و همه شکل از سوی مسلمانان، مکان جمعی مقدسی شناخته شده و به تناسب حال و روز مردمان، نقطه عطف اجتماعی بوده است. کاربری‌های مذهبی در شهر نورآباد شامل مساجد، تکایا

- طرح جامع (۱۳۷۸)، و برابر محاسبات انجام شده و پیش بینی جمعیت در افق طرح ۱۳۸۷ (به عنوان پایه سال برنامه ریزی) که به ۶۵۶۰۰ نفر می‌رسد، حدود ۲۳۳۵۷ نفر جمعیت به این شهر اضافه می‌شود، بنابراین ۲۷۰/۹۹ هکتار زمین شهری نیاز است، که در شکل پیشنهادی جانمایی شده است. با نگرشی به مبانی نظری، بخصوص توسعه پایدار شهری، ابتدا استفاده از زمین‌های نامرغوب در جنوب شرقی شهر، به جای استفاده از زمین‌های مرغوب در اطراف شهر پیشنهاد می‌گردد و دوم وجود فضای خالی درون شهر و پراکندگی شهری، سعی در عدم گسترش فیزیکی شهر است.
- ۶- حسینی فسایی، حاج میرزا حسن (۱۳۸۲)، فارسنامه ناصری، تصحیح دکتر منصور رستگار فسایی، تهران، نشر امیر کبیر، چاپ سوم، جلد دوم.
- ۷- رضویان، محمد تقی (۱۳۸۱)، برنامه‌ریزی کاربری اراضی شهری، تهران، انتشارات منشی، چاپ اول.
- ۸- زیاری، کرامت الله (۱۳۷۸)، اصول و روشهای برنامه ریزی منطقه‌ای، یزد، انتشارات دانشگاه یزد.
- ۹- زیاری، کرامت الله (۱۳۷۹)، برنامه ریزی شهرهای جدید، تهران، انتشارات سمت، چاپ دوم.
- ۱۰- زیاری، کرامت الله (۱۳۸۱)، برنامه ریزی کاربری اراضی شهری (مورد: میناب)، مجله تحقیقات جغرافیایی، شماره ۶۶-۶۵، مشهد.

منابع

- ۱- ابراهیم‌زاده، عیسی و مجیر اردکانی (۱۳۸۵)، ارزیابی کاربری اراضی شهری اردکان فارس، مجله جغرافیا و توسعه، سال چهارم، شماره پیاپی ۷.
- ۲- اخگر، محمد فاضل (۱۳۸۷)، بررسی کاربری اراضی شهر مریوان با استفاده از سیستم اطلاعات جغرافیایی (GIS)، پایان نامه کارشناسی ارشد جغرافیا و برنامه ریزی شهری، دانشگاه اصفهان.
- ۳- برنادرز، ژان باستیه (۱۳۷۷)، شهر، مترجم علی اشراقی، تهران، نشر دانشگاه هنر.
- ۴- پور محمدی، محمد رضا (۱۳۸۲)، برنامه ریزی کاربری اراضی شهری، تهران، انتشارات سمت، چاپ دوم.
- ۵- حبیبی، سید محسن و مسایلی (۱۳۷۸)، سرانه کاربری شهری، تهران، انتشارات سازمان ملی زمین و مسکن. زاهدان.
- ۱۱- زیاری، کرامت الله (۱۳۸۱)، برنامه ریزی و کاربری اراضی شهری، یزد، انتشارات دانشگاه یزد.
- ۱۲- سیف الدینی، فرانک (۱۳۸۳)، مبانی برنامه ریزی شهری، تهران، نشر آیتز، چاپ دوم.
- ۱۳- شالین، کلود (۱۳۷۲)، دینامیک شهری یا پویایی شهرها، ترجمه اصغر نظریان، مشهد، انتشارات آستان قدس رضوی.
- ۱۴- شیعه، اسماعیل (۱۳۷۵)، مقدمه‌ای بر برنامه ریزی شهری، تهران، انتشارات دانشگاه علم و صنعت ایران، چاپ پنجم.
- ۱۵- فرهودی، رحمت الله، سیف الدینی، فرانک و مهدی زنگنه (۱۳۸۵)، شهر خواف؛ الگویی جهت ارزیابی و تحلیل کاربری اراضی، مجله جغرافیا و توسعه، شماره ۸.

- 25- Grafmeyer, y. Josep, H(1994), " lecole de Chicago, Naissance de Iecologic Urbaine" Aabier, Paris, pp. 23.
- 26- Horn-Haacke.L.(2001), Usig SOWT for project Team Planig Sessions,.PN.3.
- 27- Rasool, R (1999) "Univers culturel des migrantset la planification urbane lecas des villes nouvelles" These du doctorat, Alain Iarrius, universte du Toulouse Il le Mirail T. Ioulouse. pp.3.
- 28- Wiley, J.Norlnan, R (1975), Urban Geography, London, pp.77.
- 29-Willam, SH (2006), Land Use Transpotion and,sport.Sustainability
www.elsevier.com/locate/tran
- ۱۶- فرید، یدالله(۱۳۷۵)، جغرافیا و شهر شناسی، تبریز، انتشارات دانشگاه تبریز چاپ دوم.
- ۱۷- مرکز آمار ایران(۱۳۸۵ - ۱۳۴۵)، سرشماری نفوس مسکن. سالهای ۱۳۴۵، ۱۳۵۵، ۱۳۶۵، ۱۳۷۵، ۱۳۸۵. تهران.
- ۱۸- معین فر، علی اکبر و دیگران(۱۳۶۹)، زلزله‌های ۲۱ تیر ۶۵ هراتیرز و ۲۰ مرداد ۶۷ دره گرگ نورآباد ممسنی و بررسی فعالیت لرزه خیزی این منطقه، چاپ اول. نشر مرکز تحقیقات ساختمان و مسکن. تهران،
- ۱۹- مهدیزاده، جواد(۱۳۷۹)، برنامه ریزی کاربری زمین از دیدگاه توسعه پایدار، مهندس مشاور فرهاد، نشریه جستارهای برنامه ریزی و طراحی شهری. تهران،
- ۲۰- مهندسین مشاور امکو(۱۳۷۸)، طرح جامع(طرح توسعه و عمران) شهر نورآباد ممسنی، دفتر وضع موجود و پیشنهادی، ویرایش دوم. تهران،
- ۲۱- هرمزی، حسین(۱۳۸۳)، اقلیم کشاورزی شهرستان ممسنی در رابطه با کشت برنج، پایان نامه کارشناسی ارشد جغرافیا(گرایش اقلیم شناسی). دانشگاه اصفهان،
- ۲۲- هوشمندی، غلام عباس(۱۳۷۳)، ویژگی‌های اقتصادی و اجتماعی شهرستان ممسنی، پایان نامه کارشناسی پژوهشگری علوم اجتماعی. دانشگاه اصفهان،
- 23- Chapin, Francis. Stuart(1972), Urban land use planning, Second edition, University of Illinois.
- 24- Dandekar, H. C.(1982), The planner s Use of Information, Techniques for Collection. Organization and Communication, Hutchinson Ross, Strusburg, penn.