



## تحلیل وضعیت پیرانشهر بر اساس شاخص‌های استراتژی توسعه شهری (CDS)

احمد پوراحمد: استاد جغرافیا و برنامه‌ریزی شهری، دانشگاه تهران، تهران، ایران  
حسین حاتمی‌نژاد: استادیار جغرافیا و برنامه‌ریزی شهری، دانشگاه تهران، تهران، ایران  
عبدالله شیخی: کارشناس ارشد جغرافیا و برنامه‌ریزی شهری، دانشگاه تهران، تهران، ایران\*  
ابراهیم شریف‌زاده اقدم: کارشناس ارشد جغرافیا و برنامه‌ریزی شهری، دانشگاه زنجان، زنجان، ایران

دریافت: ۱۳۹۳/۳/۱۸ - پذیرش: ۱۳۹۴/۲/۱۴، صص ۵۸-۳۵

### چکیده

هدف پژوهش حاضر، ارزیابی شهر پیرانشهر بر اساس اصول چهارگانه استراتژی توسعه شهری و شاخص‌های آن است تا با دیدی مشارکتی و با مشارکت ساکنان و ذی‌نفعان پیرانشهر به سؤال اصلی پژوهش که "آیا شاخص‌های استراتژی توسعه شهری در پیرانشهر در وضع مطلوبی قرار دارد؟"، پاسخی از دید ساکنان این شهر داده شود. روش پژوهش توصیفی - تحلیلی و روش جمع‌آوری داده‌ها نیز به صورت میدانی با استفاده از ابزار پرسشنامه بوده که بدین ترتیب، داده‌های تحقیق از سه گروه جامعه آماری یعنی شهروندان، مسولین و نخبگان، جمع‌آوری و جهت تحلیل این داده‌ها از نرم‌افزارهای SPSS و Lisrel استفاده شده است. همچنین برای تصویرسازی داده‌ها نرم‌افزار ArcGIS به کار رفته است. نتایج نشان می‌دهد که میانگین کلی گروه‌های شهروندان، مسولین و نخبگان به ترتیب معادل ۲/۴۲، ۲/۳۱ و ۲/۱۵ بوده و هر سه گروه وضعیت پیرانشهر را به لحاظ برخورداری از شاخص‌های استراتژی توسعه شهری مطلوب ارزیابی نکرده‌اند. تفاوت دیدگاه گروه‌ها با استفاده از آزمون مانووا حاکی از تفاوت معنادار دیدگاه گروه‌های شهری دارد، به گونه‌ای که بین دیدگاه گروه‌ها در رابطه با همه شاخص‌های CDS به جز شاخص "حکمرانی" تفاوت معناداری وجود دارد. استنباط آماری مدل معادلات ساختاری در رابطه با معنی‌داری تفاوت‌ها و اثرگذاری متغیرها بر یکدیگر نیز نشانگر آنست این نسبت در مدل گروه "شهروندان" به صورت "رابطه منفی" در ضریب همبستگی بین شاخص‌های CDS ارزیابی شده است که ناشی از تمرکزگرایی شدید اداری و مدیریتی، کم‌توجهی به یکپارچگی نهادهای حکومتی و نبود نظام مناسب رقابتی و بانکی بودن است که سبب تفاوت معنی‌دار بین محلات شهری در سطح توسعه شهری شده است. در نهایت بر پایه استدلال آماری آزمون کروسکال‌والیس، محله "فرهنگیان" با بیشترین میانگین رتبه‌ای (۲۵۵/۱۸) در رتبه اول قرار دارد و بنابراین، این‌گونه استنباط می‌شود که ساکنان محلات پیرانشهر در رابطه با وضعیت شاخص‌های استراتژی توسعه شهری دیدگاه متفاوتی داشته‌اند.

واژه‌های کلیدی: استراتژی توسعه شهری، شاخص‌های CDS، پیرانشهر

## ۱- مقدمه

## ۱-۱- طرح مسأله

طبق پیش‌بینی‌های سازمان ملل تا سال ۲۰۳۰ میلادی، بیش از ۶۰ درصد جمعیت جهان در نواحی شهری زندگی خواهند کرد (Egger, 2005: 2). این گرایش به شهر و شهرنشینی مختص کشورهای خاصی نیست و پدیده فراگیر کشورهای جهان است (رفیعیان و شاهین‌راد، ۱۳۸۷: ۷). اما به طوری که پیش‌بینی شده است بیشترین میزان این افزایش جمعیت و شهرنشینی در شهرهای کشورهای در حال توسعه اتفاق خواهد افتاد (UN-Habitat, 2003) و این به معنی تشدید مشکلات شهری در شهرهای این کشورهاست. پیتروال چشم‌انداز این شهرها را با طرح سؤالی چنین توصیف می‌کند که "آیا در شهرهای کشورهای در حال توسعه می‌توان به رهیافت‌هایی از برنامه‌ریزی شهری دست یافت و از طریق آن امید به افزایش درآمد و بهبود شرایط محلی همه شهروندان داشت؟" (Hall, 2004: 2). این گفته‌ها به روشنی از وضعیت نامناسب برنامه‌ریزی شهری کشورهای در حال توسعه حکایت دارد. چنانکه مواردی از قبیل بلند پروازانه و غیرواقعی بودن و عدم ملاحظه امکانات اجرایی واقعی، فقدان نظام قانونی و ساختار سازمانی منسجم، کمبود منابع مالی و نارسایی مهارت‌ها و دانش فنی، چالش‌های کاربری زمین‌های شهری، انعطاف‌ناپذیری و ناسازگاری طرح‌های کنونی شهرها (از جمله طرح جامع) و از همه مهم‌تر "عدم مشارکت شهروندان" (Gunder, 2007: 39) می‌تواند دلیلی بر این ادعا باشد.

متعاقب کشورهای در حال توسعه، برنامه‌های موجود در ایران نیز که برای شهرها در قالب طرح‌های جامع و تفصیلی مطرح هستند، به دلیل اینکه بیشتر کالبدی،

ایستا و سنتی بوده و در تدوین آنها ابعاد اجتماعی، اقتصادی و مدیریتی لحاظ نشده است و در عمل با مواردی از قبیل عدم انعطاف‌پذیری، طولانی مدت بودن، قابلیت اجرایی ضعیف، میزان ناچیز تحقق اهداف پیش‌بینی شده، عدم توجه به محرک‌های حرکات جمعیتی، عدم توجه به عملکرد غالب شهرها، ضعف ضوابط قانونی و... روبرو هستند (رهنمایی و شاه‌حسینی، ۱۳۸۷: ۸۲)، پاسخگوی نیازهای فعلی شهر نیستند. بنابراین گذار از الگوی برنامه‌های جامع شهری به سمت برنامه‌ریزی استراتژیک با توجه به خاصیت ترکیبی، انعطاف‌پذیر بودن و پویایی آن در جهت حل مسائل و مشکلات سازگاری با تحولات آینده ضروری به نظر می‌رسد (سلیمی، ۱۳۸۷: ۳).

رویکرد استراتژی توسعه شهری به عنوان برنامه‌ای استراتژیک و در پاسخ به ناکارآمدی مدیریتی و کاهش کیفیت زندگی در شهرها از سال ۱۹۹۹ در ادبیات برنامه‌ریزی (Cities Alliance, 2007) مطرح گردید. استراتژی توسعه شهری به‌عنوان جدیدترین رویکرد در برنامه‌ریزی استراتژیک، برنامه‌ای است با ماهیت راهبردی که تدوین آن بر پایه چشم‌اندازسازی مشارکتی صورت می‌پذیرد. در واقع، فرآیندی مشارکتی است که همه ذی‌نفعان و بهره‌وران شهری از همه اجزای جامعه را در برمی‌گیرد (CDS in China a manual: 2006: 1 و بنابراین، با تکیه بر سرمایه‌های درون جامعه شهری به حل مسائل و مشکلات آن به شیوه‌ای سیستمی و سلسله‌مراتبی می‌پردازد (Center for urban Development studies, 2001: 12). تمرکز استراتژی توسعه شهری بر روی تقویت اقتصاد رقابت‌پذیر است اما در عین حال جنبه‌های زیست‌محیطی، مالی، زیرساخت‌ها،

شهری و شاخص‌های آن بپردازد تا به سؤال اصلی تحقیق که "آیا شاخص‌های استراتژی توسعه شهری (CDS) در پیرانشهر در وضع مطلوبی قرار دارد؟"، پاسخی از دید ساکنان این شهر داده شود و سپس تفاوت دیدگاه ساکنان در رابطه با وضعیت شاخص‌ها در شهر مشخص گردد.

#### ۱-۲- اهمیت و ضرورت

شهرها به مثابه سیستم‌های زنده به طور مداوم تغییراتی اعم از کالبدی، اجتماعی، اقتصادی، فرهنگی، زیست محیطی و... را پشت سر می‌گذارند. بدون شک این تغییرات پیوسته نیازمند برنامه‌ای همه جانبه و فراگیر است. در ایران سالیان درازی است که برنامه‌های موجود در قالب طرح‌های جامع و تفصیلی مطرح هستند، اما این طرح‌ها به دلیل دید کالبدی و ایستا و سنتی بودنشان و عدم انعطاف‌پذیری و از همه مهم‌تر عدم مشارکت ساکنان و ذی‌نفعان شهری در عمل با مشکلات عدیده‌ای روبرو گشته‌اند به گونه‌ای که توانایی پاسخ به نیازهای فعلی شهرها را ندارند. با توجه به آنچه گفته شد ضرورت گذار از الگوی برنامه‌های جامع شهری به سمت برنامه‌ریزی استراتژیک با توجه به خاصیت ترکیبی، انعطاف‌پذیر بودن و پویایی آن احساس می‌شود و چنین به نظر می‌رسد که رویکرد استراتژی توسعه شهری با دامنه‌ای از مسائل کالبدی، اجتماعی، اقتصادی، فرهنگی، زیست محیطی و مدیریتی، الگوی مناسبی برای جایگزینی برنامه‌های شهری فعلی باشد؛ لیکن لازم می‌نماید در گام نخست وضعیت شهر از لحاظ برخورداری از اصول، شاخص‌ها و زیرشاخص‌های استراتژی توسعه شهری ارزیابی گردد.

ساختار شهری و کاهش فقر را پوشش داده (Cities Alliance, 2006: 1) و نیز شامل برنامه‌ریزی برای اقداماتی است که به منظور بهبود مدیریت و حاکمیت شهری، افزایش سرمایه‌گذاری برای بهبود وضعیت خدمات و اشتغال و همچنین کاهش پایدار و سیستماتیک فقر در شهر، تهیه می‌شود (Cities Alliance, 2001: 3).

شهر پیرانشهر در دهه اخیر به دلیل رسمی شدن بازارچه مرزی تمرچین تغییرات محسوسی را به‌ویژه از جنبه‌های اقتصادی و جمعیتی تجربه کرده است. به طوریکه در طول سال‌های ۱۳۷۵ تا ۱۳۹۰، ۶۶/۵۷ درصد جمعیت اضافه به شهر (۲۷۳۱۷ نفر) را مهاجرین وارد شده به شهر تشکیل داده‌اند (مرکز آمار ایران، ۱۳۷۵، ۱۳۸۵ و ۱۳۹۰). کارکرد این شهر به دلیل موقعیت خاص آن (قرارگیری در ۱۲ کیلومتری بازارچه مرزی تمرچین) باعث تغییر در نیازها، وضعیت زندگی ساکنان آن و به‌وجود آمدن شرایط اقتصادی - اجتماعی خاصی برای این شهر شده است. بنابراین لازم می‌نماید که شهر از برنامه‌ای اصولی، صحیح، انعطاف‌پذیر و منطبق با شرایط آن برخوردار شود. اما علی‌رغم رشد اقتصادی بالا و مهاجرپذیری چشمگیر در چند سال اخیر، پیرانشهر از داشتن برنامه‌ای مناسب محروم بوده و به طرح هادی و جامع شهری محدود شده است. لیکن، این طرح‌های توسعه به جهت ضعف ساختاری و به دلیل اینکه بیشتر کالبدی، ایستا و سنتی بوده و از همه مهم‌تر با "عدم مشارکت مردم" روبرو بوده‌اند، پاسخگوی نیازهای فعلی پیرانشهر نبوده‌اند. بر اساس آنچه گفته شد، پژوهش حاضر قصد دارد با دیدی مشارکتی و با مشارکت ساکنان و ذی‌نفعان پیرانشهر به ارزیابی این شهر بر اساس اصول چهارگانه استراتژی توسعه

### ۳-۱- اهداف

- ارزیابی شهر پیرانشهر بر اساس برخورداری از شاخص‌های استراتژی توسعه شهری (CDS).

- بررسی تفاوت دیدگاه ذی‌نفعان شهری پیرانشهر در رابطه با وضعیت شاخص‌های استراتژی توسعه شهری در این شهر.

### ۴-۱- پیشینه تحقیق

تاریخچه رسمی استراتژی توسعه شهری در ایران به سال ۱۳۸۶ برمی‌گردد. در زمینه این رویکرد در ایران، در قالب پایان‌نامه و مقاله تحقیقاتی صورت گرفته که بدین‌گونه است:

کاردار و همکاران (۱۳۸۸) در مقاله‌ای تحت عنوان "طرح استراتژی توسعه شهری (CDS)؛ رویکردی راهبردی و نوین در مدیریت، طراحی و برنامه‌ریزی شهری" به این نتیجه رسیده‌اند که طرح‌های جامع و تفصیلی بیشتر نقش بازدارنده داشته و نقش هدایت‌کنندگی آنها بسیار کم‌رنگ است، اما طرح‌های استراتژیک می‌توانند شهرداری‌ها و نهادهای مردمی را از حالت انفعال بیرون آورده و به آنها نقشی فعال و هدفمند در جهت توسعه شهر اعطاء نمایند. اشرفی (۱۳۸۸) در مقاله "CDS رویکردی جدید در برنامه‌ریزی شهری در رویکردی تحلیلی" عنوان می‌کند که راهبرد توسعه شهری می‌تواند بسیاری از معضلات برنامه‌ریزی در کشور (مانند نبود مشارکت مردمی، نبود انعطاف، عدم تعهد مسولان و...) را حل کند. اما لازم است که پیش‌شرط‌های ضروری آن فراهم گردد. جعفری (۱۳۸۹) در پایان‌نامه خویش با عنوان "بررسی و تحلیل استراتژی‌های توسعه شهری چناران با رویکرد راهبرد توسعه شهری (CDS)" به بررسی شهر چناران با رویکرد CDS پرداخته و بدین نتیجه رسیده است که موقعیت شهر از لحاظ استراتژی

توسعه شهری در بدترین حالت ممکن (موقعیت تدافعی) است که در نهایت استراتژی‌هایی را برای بهبود موقعیت آن ارائه کرده است. حسین‌زاده دلیر و همکاران (۱۳۹۰) نیز در مقاله "درآمدی بر رویکرد جدید استراتژی توسعه شهری (CDS) در فرایند برنامه‌ریزی شهری با تأکید بر چالش‌های فراروی طرح‌های جامع در ایران" به این نتیجه رسیده‌اند که از علل اصلی عدم تحقق بسیاری از اهداف طرح‌های جامع در ایران، عدم توجه و کاربرد روش‌ها و نگرش‌های جدید در حوزه برنامه‌ریزی شهری نظیر راهبرد توسعه شهری است. همچنین حاتمی‌نژاد و فرجی‌ملائی (۱۳۹۰) در مقاله "امکان‌سنجی اجرای طرح‌های استراتژی توسعه شهری (CDS) در ایران"، به امکان‌سنجی اجرای طرح‌های استراتژی توسعه شهری در ایران پرداخته و به این نتیجه رسیده‌اند که شرایط کنونی ایجاد تغییرات بنیادین به‌ویژه در مدیریت شهری، اقتصاد شهری و شاخص‌های کیفیت زندگی در جهت بسترسازی به‌کارگیری استراتژی توسعه شهری (به عنوان زیرساخت‌های اجرای این رویکرد) ضروری است. شریفی نیز در پایان‌نامه خویش تحت عنوان "تحلیل استراتژیک توسعه شهر اشنویه برپایه رویکرد استراتژی توسعه شهری" وضعیت شهر اشنویه را از نظر رویکرد استراتژی توسعه شهری مطلوب ارزیابی نکرده است.

### ۵-۱- سؤال‌ها

- آیا شاخص‌های استراتژی توسعه شهری (CDS) در پیرانشهر در سطح مطلوبی قرار دارد؟  
- آیا بین نظرات گروه‌های شهری در رابطه با شاخص‌های استراتژی توسعه شهری در پیرانشهر تفاوت معناداری وجود دارد؟

ترتیب تعداد ۴۰ و ۳۲ نفر است. روش نمونه‌گیری گروه شهروندان، تصادفی و دوگروه مسوولین و نخبگان نیز غیرتصادفی است. جهت تجزیه و تحلیل داده‌های جمع‌آوری شده از نرم‌افزارهای Lisrel و SPSS و جهت تصویرسازی نتایج هم از نرم‌افزار ArcGis استفاده شده و نتایج حاصله بر روی نقشه نمایش داده شده است. تحلیل‌ها در دو سطح توصیفی و استنباطی صورت گرفته است.

#### جدول ۱- حجم نمونه، نمونه‌گیری و تعداد کلی گویه‌های پرسشنامه هر گروه

تعداد گویه‌های پرسشنامه	نوع نمونه‌گیری	تعداد	گروه
۵۵	تصادفی	۳۸۲	شهروندان
۵۳	غیرتصادفی	۴۰	مسوولین
۵۳	غیرتصادفی	۳۲	نخبگان

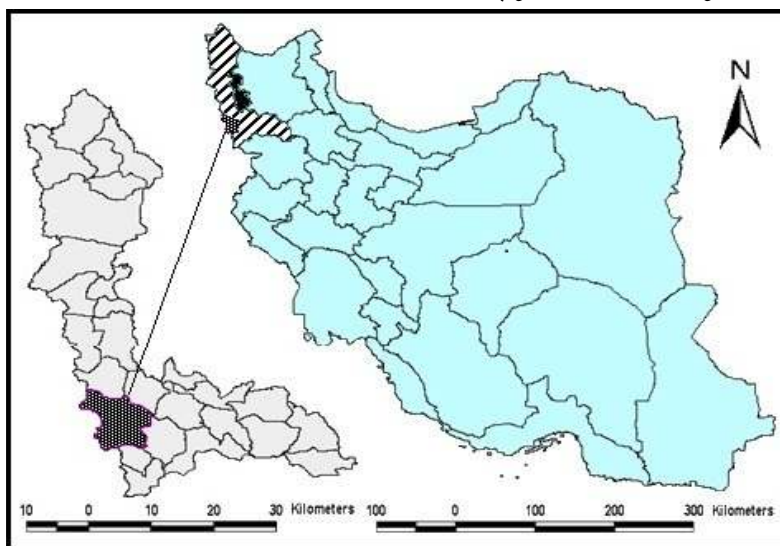
سردشت و از شرق به مهاباد محدود است. جمعیت شهر پیرانشهر بر اساس سرشماری عمومی نفوس و مسکن سال ۱۳۸۵، ۵۹۷۲۱ نفر بوده که در سال ۱۳۹۰ به ۷۰۷۲۲ نفر افزایش یافته است (مرکز آمار ایران، ۱۳۸۵ و ۱۳۹۰).

آیا بین نظرات ساکنان محلات پیرانشهر در رابطه با شاخص‌های استراتژی توسعه شهری در پیرانشهر تفاوت معناداری وجود دارد؟

#### ۱-۶- روش تحقیق

روش پژوهش حاضر به صورت توصیفی - تحلیلی است و روش جمع‌آوری داده‌ها مبتنی بر روش پیمایشی با استفاده از ابزار پرسشنامه به صورت پاسخ بسته و در قالب طیف لیکرت بوده است. جامعه آماری تحقیق، شامل ۳ گروه شهروندان، مسوولین و نخبگان است. برای تعیین حجم نمونه از فرمول کوکران با سطح اطمینان ۹۵٪ و خطای استاندارد ۵٪ استفاده شده و بدین ترتیب حجم جامعه نمونه شهروندان ۳۸۲ نفر برآورد گردیده است. همچنین، حجم نمونه برای هر دو گروه مسوولین و نخبگان به ۱-۷- محدوده و قلمرو پژوهش

شهر پیرانشهر به عنوان مرکز سیاسی شهرستان پیرانشهر در جنوب غربی استان آذربایجان غربی و در ۱۲ کیلومتری مرزهای جمهوری اسلامی ایران با عراق (حکومت خودمختار کردستان عراق) واقع شده است. این شهر از شمال به اشنویه و نقده، از جنوب به



شکل ۱- جایگاه جغرافیایی شهرستان پیرانشهر در استان آذربایجان غربی

## ۲- مفاهیم و مبانی نظری

### ۱-۲- استراتژی توسعه شهری

راهبرد توسعه شهری توسط سازمان ائتلاف شهرها<sup>۱</sup> در سال ۱۹۹۹ پیشنهاد گردید (4: Cities Alliance, 2004). این رویکرد به‌عنوان فرآیندی جهت‌گیری شده، توسعه‌یافته و حمایت‌شده از طریق مشارکت به‌منظور ارتقای رشد برابر در شهرها و مناطق پیرامونشان در جهت بهبود کیفیت زندگی تمامی شهروندان تعریف می‌شود. در استراتژی توسعه شهری، شرایطی فراهم می‌شود که در آن به‌شیوه‌ای دموکراتیک و مشارکتی (UMP City Development Strategy, 2002:8) و با تکیه بر سرمایه‌های درون جامعه شهری به حل مسائل و مشکلات به شیوه‌ای سیستمی و سلسله‌مراتبی پرداخته می‌شود (Center Urban Development Studies, 2001:12) و بر آن است که زمینه‌های برخوردار شدن شهروندان از زندگی و خدمات پایه شهری را فراهم سازد (حاتمی‌نژاد و فرجی‌ملائی، ۱۳۹۰: ۶۵).

در یک تعریف اولیه و ساده استراتژی توسعه شهری عبارتست از یک برنامه عملی برای توسعه متعادل در شهرها (3: Eiveida, 2009) که در این فرآیند توجه اصلی بر روی تقویت اقتصاد رقابتی در قبال کاهش فقر، مسایل محیط‌زیست، ساختار شهری، زیرساختها و ساختار مالی قرار می‌گیرد. استراتژی توسعه شهری در واقع برنامه‌ای است با ماهیت راهبردی که توأمان بر تهیه و اجرای سند تأکید می‌کند. سند مزبور وسیله‌ای است که در آن تکنیک‌های مشارکتی به‌کار گرفته شده و هدف اصلی آن تأمین توسعه پایدار شهری از طریق ایجاد ظرفیت اجتماعی برای چشم‌اندازسازی مشارکتی و اقدام همگانی است. این سند از طرفی

براساس یک چشم‌انداز مشترک جهت ارتقاء کیفیت اداره و مدیریت شهری، افزایش میزان سرمایه‌گذاری به منظور افزایش نرخ اشتغال و کاهش پایدار فقر شهری تدوین می‌شود و از طرف دیگر، تهیه می‌شود تا رشد شهرها متضمن عدالت اجتماعی باشد که این امر از طریق همکاری و مشارکت افراد جامعه در راستای ارتقای کیفیت زندگی شهری همه شهروندان میسر می‌شود.

### ۲-۲- اصول کلی استراتژی توسعه شهری

استراتژی توسعه شهری از دید بانک جهانی بر پایه ۴ اصل کلی حکمروایی خوب، بانکی بودن، قابل زندگی بودن و رقابتی بودن قرار دارد:

- حکمروایی خوب شهری

حکمروایی شیوه مدیریت و اداره امور جامعه در یک کشور (یا تقسیمات خردتر فضایی) و رابطه شهروندان و حکومت‌کنندگان است (ESCAP, UNDP, ADB; 2007:6). حکمروایی شهری بر اهمیت نحوه مقبولیت، حقانیت و جاری شدن اراده مدیریت جمعی نزد تمامی شهروندان اصرار دارد (Osziak, 2000: 134). کوفی عنان دبیرکل سابق سازمان ملل نیز حکمروایی خوب را تضمین احترام به حقوق انسانی و حاکمیت قانون، تقویت دموکراسی، ارتقاء شفافیت و ظرفیت اداره عمومی (Weiss, 2000: 65) تعریف نموده است. اما در یک تعریف کلی می‌توان گفت، "حکمروایی شهری" فرآیندی است چندجانبه میان کنشگران رسمی اداره شهر از یک طرف و نیز فعالان عرصه مدنی به‌عنوان کنشگران غیررسمی که تعاملات چندوجهی آنها می‌تواند به سازگاری منافع گوناگون در بین کنشگران منجر شود. آنچه در این مفهوم بازنمود دارد، همانا وارد شدن جامعه مدنی و نیز

برای توسعه و شفافیت و اطلاعات (Abdellatif,2003:17) را مشخص کننده حکمروایی خوب می‌داند اما در مورد شاخص‌ها آنچه روی آن اجماع بیشتری وجود دارد، شاخص‌هایی است که سازمان ملل معرفی کرده است:

بخش خصوصی به فرآیند برنامه‌ریزی و اداره امور (شهری) است (برک پور و اسدی، ۱۳۸۸: ۱۹۱). کتاب سفید اتحادیه اروپا پنج اصل گشادگی و بی‌پردگی، مشارکت، پاسخگویی، کارایی و همبستگی (Johnson,2007: 16)، و بانک جهانی نیز چهار اصل مدیریت بخش عمومی، پاسخگویی، چارچوب قانونی

جدول ۲- شاخص‌های ارائه شده سازمان ملل برای حکمروایی خوب شهری

۳	وجود قوانین کارآمد، رعایت عادلانه چارچوب‌های قانونی در تصمیم‌گیری و دوربودن دست افراد غیرمسئول از تصمیم‌گیریها.	قانون‌مندی
	مسئول بودن و حساب پس‌دهی مسوولان و تصمیم‌گیران در قبال شهروندان.	پاسخگویی
	گردش آزاد اطلاعات و سهولت دسترسی به آن، روشن بودن اقدامات و آگاهی مستمر شهروندان از روندهای موجود.	شفافیت
	سهیم شدن شهروندان و مسوولان در تصمیم‌گیری‌های شهری.	مشارکت
	تأمین نیازها و در عین حال بهترین استفاده از منابع.	اثربخشی و کارایی
	پذیرش نیازها و خواسته‌های شهروندان و واکنش و پاسخ مناسب به آن.	پذیرا بودن
	وجود ارتباط و تلاش میان سازمان‌های دولتی، شهروندان و سازمان‌های دولتی (نماینده گروه‌های مختلف).	جهت‌گیری توافقی
	فرصت‌های مناسب برای همه شهروندان جهت ارتقای وضعیت رفاهی، تخصیص عادلانه منابع و مشارکت اقشار محروم در تصمیم‌گیریها.	عدالت
فرارفتن از مسائل روزمره شهر و پرهیز از غرق شدن در آنها.	بینش راهبردی	

(مأخذ: Kempen,2000:57؛ Douglas,2005: 235؛ Gani & Duncan,2007: 369)

### - بانکی بودن<sup>۱</sup>

به گفته کاستلز، جهان امروزه شبکه‌ای است که تار و پود آن را اطلاعات و نظام ارتباطات الکترونیک تشکیل می‌دهد (کاستلز، ۱۳۸۰: ۲۲). بنابراین در جهان امروز نمی‌توان فناوری اطلاعات و ارتباطات را نادیده گرفت (نظری و بازرگانی‌نیا، ۱۳۸۳: ۱۰۴). بانکی بودن به عنوان بخشی از مجموعه عظیم سیستم اطلاعات و ارتباطات الکترونیکی در ارتباط نزدیکی با رقابت پذیری شهر قرار دارد. به عبارتی شهرهای رقابت‌پذیر شهرهایی هستند که بانک‌پذیر هم باشند. بانکی بودن را می‌توان با دو رویکرد متفاوت مورد بررسی قرار داد:

بعد اول، بانکی بودن از لحاظ فناوری است. بانکداری الکترونیکی استفاده از فناوری‌های پیشرفته نرم‌افزاری و سخت‌افزاری مبتنی بر شبکه و مخابرات برای تبادل منابع و اطلاعات مالی به صورت الکترونیکی است که می‌تواند باعث حذف نیاز به حضور فیزیکی مشتری در شعبه بانک‌ها شود (بصیری و ربیع، ۱۳۸۶: ۴). بانکداری الکترونیکی که از آن به عنوان بانکداری مجازی نیز نام می‌برند (Liao et al,1999: 65)، خدمات مالی با حجم ارزشی پایین و خرد را از طریق کانال‌های الکترونیکی نظیر دستگاه‌های خودپرداز (ATM) کارت‌های اعتباری، تلفن، اینترنت و مانند آن فراهم می‌سازد (Pennathar,2001: 2001). این امر باعث تسهیل در

زندگی شهری می‌توان گفت که کیفیت زندگی شهری واژه بسیار تفسیرپذیر و ابهام‌آوری بوده و بنا به حوزه کاربرد و نوع مطالعه فرق می‌کند. معیارهای سنجش کیفیت زندگی شهری به‌طور کلی عبارت‌اند از: امنیت، سلامت، حقوق بشر، آسایش و رفاه اجتماعی. مقولاتی همچون آزادی، عدالت اجتماعی، تعادل زیست محیطی، رشد اقتصادی و مردم‌سالاری ابزار ضروری در نیل به ویژگی‌های کیفیت شهری و در حقیقت بسترساز آن است (صرافی، ۱۳۸۰: ۲۴).

### – رقابتی بودن<sup>۲</sup>

شهرهای رقابتی شهرهایی هستند که اقتصاد قوی همراه با رشد اشتغال، درآمد و سرمایه‌گذاری همه جانبه دارند. در شهرهای رقابتی تولید، سرمایه‌گذاری، اشتغال و تجارت به شکل پویا و در ارتباط با فرصت‌های بازار شکل می‌گیرد. هیت معتقد است رقابت‌پذیری، راه‌یابی کالاها و خدمات تولید شده داخلی به بازارهای بین‌المللی است (Hitt, 1995: 21). اما کوهمن معتقد است رقابت‌پذیری توانایی یک اقتصاد برای ثابت نگهداشتن سهم خود در بازارهای بین‌المللی یا افزایش آن است (Sloper, 1998: 16). یکی از اجزای کلیدی در مطالعات و تحلیل‌های CDS، تحلیل توان رقابت اقتصادی شهر در سطوح بین‌المللی، ملی و منطقه‌ای است. به‌عبارت دیگر، تدوین راهبرد توسعه شهر مستلزم تعیین مزیت رقابتی شهرها است. از این‌رو تحلیل بستر اقتصادی شهر به منظور ارزیابی قوت‌ها و ضعف‌های آن در مقایسه با شهرهای منطقه و کشور با هدف شناسایی گوشه‌هایی است که شهر در آن مزیت رقابتی داشته و قادر خواهد بود برای ارائه محصولات و خدمات خود

امر تجارت و گردش مالی شده و به پایداری شهرها کمک خواهد کرد.

بعد دوم از لحاظ سیستم مالیه شهری است که تأکید می‌کند شهرها برای داشتن یک توسعه پایدار باید از درآمدهای پایدار برخوردار باشند (رهنما و همکاران، ۱۳۹۱: ۱۱۱). شهرداری‌ها در فرآیند مدیریت توسعه شهری و ارائه خدمات مورد نیاز شهروندان با چالش‌های متعددی در زمینه‌های مختلف روبرو هستند. یکی از مهمترین چالش‌های پیش‌روی مدیران شهری، ناپایداری منابع درآمدی مانند عوارض و تخلفات ساختمانی است (هاشمی، ۱۳۸۸: ۱۱۸). اهمیت این موضوع زمانی روشن می‌شود که بدانیم امروزه بیش از ۹۵ درصد از منابع مالی شهرداری‌ها از محل درآمدهای محلی درون شهرها تأمین می‌شود (قادری، ۱۳۸۵: ۲۲). همین مسأله مدیریت شهری را بر آن داشته است تا با ایجاد منابع درآمدی پایدار برای شهرها آینده توسعه شهرها را تأمین کند.

### – قابل زندگی بودن<sup>۱</sup>

مطرح شدن و به‌کارگیری مفهوم کیفیت زندگی و دخالت دادن آن در اهداف توسعه و عمران شهری و منطقه‌ای، در واقع واکنشی است علیه توسعه یک بُعدی اقتصادی در سطح ملی و توسعه صرفاً کالبدی در مقیاس شهری و تلاشی است در جهت دستیابی به معیارهای جامع‌تر و چندبُعدی در عرصه برنامه‌ریزی (مهدی‌زاده، ۱۳۸۵: ۴۶). یکی از معیارهای سنجش قابلیت زندگی، کیفیت زندگی شهروندان است. اصولاً کیفیت زندگی واژه‌ای پیچیده و چند بُعدی است که متکی به شاخص‌های ذهنی و عینی است. با توجه به تعاریف متعدد در مورد کیفیت

1 - Livability  
2- Competitve



بازار فراهم نماید (گلکار و آزادی، ۱۳۸۴: ۴۶). استراتژی توسعه شهری باید مزایای قابل مقایسه یک شهر را مورد ارزیابی قرار دهد.

### ۳- تحلیل یافته‌ها

یافته‌های تحقیق در دو سطح توصیفی و استنباطی انجام شده است. در بخش یافته‌های توصیفی، ابتدا مشخصات جامعه نمونه تحقیق شامل ۳ گروه

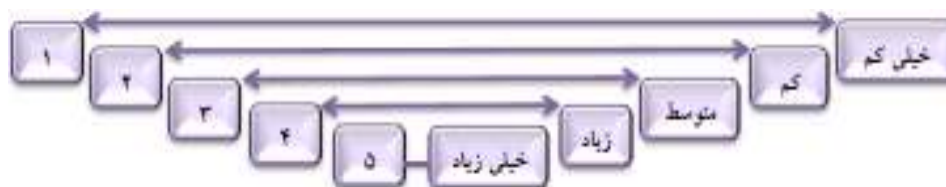
شهروندان، مسولین و نخبگان به تفکیک جنس، سن و تحصیلات آورده شده و سپس با استفاده از "میانگین"، وضعیت شاخص‌های استراتژی توسعه شهری در پیرانشهر از دید گروه‌های شهری ارزیابی شده است. مشخصات عمومی جامعه نمونه تحقیق بدین صورت است:

جدول ۳- مشخصات جامعه نمونه مورد تحقیق

جامعه آماری	حجم نمونه	نمونه‌گیری	جنس		سن				تحصیلات		
			مرد	زن	کمتر از ۲۰	۲۰-۳۰	۳۰-۴۰	۴۰-۵۰	بیش از ۵۰	دیپلم و پایین‌تر	کارشناسی و کارشناسی ارشد
شهروندان	۳۷	تصادفی	۱۷/۷۸	۲۲/۲۱	۳۶/۴	۵۵/۵۶	۲۷/۱۱	۳۳/۳	۳۴/۴۲	۶۰/۱	۵/۵
مسولین	۴۰	تصادفی غیر تصادفی	۳۳/۸۷	۶/۱۳	-	۱۸/۵۴	۷/۱۵	۶۳/۲۱	-	۵۳/۴	۴۱/۳۶
نخبگان	۴۳	تصادفی	۷۷	۲۲	۱	۳۳/۳۸	۱۰	۶۶/۶	۱	۲۴	۶۸

برای سنجش وضعیت شاخص‌های CDS در پیرانشهر، پرسشنامه‌های مربوطه در قالب طیف لیکرت و در ۵ طیف طراحی شده‌اند که داده‌های به‌دست آمده از

تکمیل پرسشنامه‌ها ابتدا کدبندی شده و سپس وارد نرم‌افزارهای SPSS و Lisrel شده و مورد تحلیل قرار گرفته‌اند. کدبندی داده‌ها بدین صورت است:



شکل ۲- کدبندی داده‌ها و امتیاز هر کد در پرسشنامه

استراتژی توسعه شهری بر مشارکت ذی‌نفعان و بهره‌وران شهری تأکید دارد. بنابراین، در این بخش از تحقیق به سنجش برخورداری پیرانشهر از شاخص‌ها

و زیرشاخص‌های استراتژی توسعه شهری بر اساس دیدگاه گروه‌های شهری (شهروندان، مسولین و نخبگان) پرداخته شده است.

جدول ۴- وضعیت پیرانشهر به لحاظ برخورداری از شاخص‌های CDS از دید گروه‌های شهری

نخبگان		مسولین		شهروندان		عامل	
میانگین	مجموع	میانگین	مجموع	میانگین	مجموع		
۱/۸۱	۹۰/۵۰	۲/۲۷	۱۱۳/۵۰	۲/۲۷	۸۸/۳۳	مشارکت	حکمرانی شهری
۱/۷۸	۸۹/۳۳	۲/۰۶	۱۰۳/۳۳	۲/۳۶	۹۰۲/۶۷	پاسخگویی	
۲/۶۴	۱۳۲/۳۳	۲/۴۶	۱۲۳	۱/۹۹	۷۶۰/۳۳	قانونی بودن	
۲/۲۵	۱۱۲/۵۰	۲/۷۲	۱۳۶	۲/۰۱	۷۷۱/۵۰	شفافیت	
۲/۱۲	-	۲/۳۷	-	۲/۱۶	-	میانگین کل	
۲/۷۸	۱۳۹/۳۳	۲/۵۶	۱۲۸	۳/۱۴	۱۲۰۲/۳۳	زیرساخت ارتباطی	زیرساخت فناوری
۲/۶۹	۱۳۴/۵	۳/۰۱	۱۵۰/۶۷	۳/۱۳	۱۱۹۷/۳۳	زیرساخت مالی	
۲/۵	۱۲۵	۲/۸۴	۱۴۲	۲/۸۹	۱۱۰۴	زیرساخت آموزشی	
۳/۲۴	۱۶۲	۳/۱	۱۵۵	۱/۸۱	۶۹۵	زیرساخت امنیتی	
۲/۸	-	۲/۸۷	-	۲/۷۴	-	میانگین کل	بانکی بودن زیرساخت مالی شهری
۲/۱۲	۱۰۶	۲/۴۸	۱۲۴	۲/۱۴	۸۱۹	کارایی اقتصادی	
۱/۴	۷۰	۱/۸۸	۹۴	۲/۵۱	۸۶۶	عدالت عمودی و افقی	
۱/۸	۹۴	۲/۲	۱۱۰	۲/۳۱	۸۸۴	امکان‌پذیری در اجراء	
۱/۵۸	۷۹	۱/۸	۹۰	۱/۹۳	۷۴۱	ثبات درآمدی	
۱/۴۸	۷۴	۲/۳۴	۱۱۷	۲/۲۶	۸۶۹	شفافیت	
۱/۴	۷۰	۱/۵۴	۷۷	۲/۲۷	۹۶۰	پذیرش اجتماعی و سیاسی	
۲/۷۲	۱۳۶	۲/۶	۱۳۰	۲/۲۲	۸۵۰	قانونی بودن	
۱/۷۸	-	۲/۱۲	-	۲/۲۳	-	میانگین کل	
۱/۷۶	۸۸	۱/۹۱	۹۵/۶۷	۱/۹۵	۷۴۵	شاخص‌های اقتصادی	
۲/۲۲	۱۱۱	۱/۷۸	۱۰۷	۱/۹	۷۲۶	شاخص‌های اجتماعی	
۱/۶۲	۸۱/۳۳	۲/۱۴	۸۹/۱۷	۲/۲۵	۸۵۹	شاخص‌های زیرساختی	
۱/۹۶	۹۸	۱/۹	۹۵	۲/۵۵	۹۷۴	چالش‌های شهری	
۲/۴۹	۱۲۴/۵	۲/۴۱	۱۲۰/۵	۲/۸۷	۱۰۹۶	قابل زندگی بودن (ذهنی)	
۲/۰۱	-	۲/۰۲	-	۲/۳۱	-	میانگین کل	
۲/۲۷	۱۱۳/۶۷	۲/۳۷	۱۱۸/۶۷	۳/۲۸	۱۲۵۳/۲۵	ظرفیت‌سازی سازمانی	رقابتی بودن
۱/۷۸	۸۹/۲۵	۱/۸۱	۹۰/۵	۲/۸۳	۱۰۴۳/۶۷	زیرساخت‌ها	
۲/۰۸	۱۰۴	۱/۴۲	۱۲۱	۲/۰۹	۷۹۸/۵	منابع انسانی	
۲/۰۴	-	۲/۲	-	۲/۷	-	میانگین کل	

شفافیت (۲/۷۲) و قانونی بودن (۲/۶۴) تعلق گرفته است، اما این امتیازها پایین‌تر از حد متوسط هستند. سطح پایین حکمرانی شهری در پیرانشهر می‌تواند ناشی از چند امر باشد: حساسیت‌های پیرانشهر به لحاظ سیاسی و اقتصادی، مدیریت شهری این شهر را در مسیر تبعیت از

نتایج جدول ۴ نشان دهنده واقعاتی بدین شرح است: در رابطه با شاخص حکمرانی، میانگین کلی هر سه گروه شهری کمتر از میانگین نظری پرسشنامه (۳) بوده است. در بین زیرشاخص‌های حکمرانی بیشترین امتیاز از دید شهروندان، مسولین و نخبگان به ترتیب به زیرشاخص‌های پاسخگویی (۲/۳۶)،

پیرانشهر و وجود اکثر شعب بانک‌ها در سطح شهر و سهولت دسترسی شهروندان نتیجه‌ای منطقی به نظر می‌رسد. از دید همین گروه (شهروندان)، کمترین امتیاز به زیرساخت‌های امنیتی تعلق گرفته، در حالیکه از دید مسوولین و نخبگان بالاترین امتیاز به زیرساخت‌های امنیتی داده شده است که این امر حاکی از نزدیکی دیدگاه دو گروه مسوولین و نخبگان در رابطه با زیرساخت‌های امنیتی است.

میانگین کلی بانکی بودن با رویکرد مالیه شهری از دید شهروندان ۲/۲۳، مسوولین ۲/۱۲ و نخبگان برابر با ۱/۷۸ است. از دیدگاه شهروندان، زیرشاخص عدالت عمودی و افقی با ۲/۵۱ بیشترین امتیاز را داشته است در حالیکه همین زیرشاخص از دید نخبگان کمترین امتیاز (۱/۴) را به خود اختصاص داده است. در کل، نظرات دو گروه مسوولین و نخبگان در رابطه با شاخص بانکی بودن با رویکرد مالیه شهری به هم نزدیک‌تر بوده است اما میانگین هر سه گروه کمتر از میانگین نظری پرسشنامه (۳) بوده است. میانگین کلی گروه شهروندان در رابطه با این شاخص از میانگین دو گروه دیگر بیشتر است.

میانگین کلی شهروندان در رابطه با شاخص قابل زندگی بودن با رویکرد عینی و ذهنی برابر با ۲/۳۱ است و از دید این گروه، زیرشاخص قابل زندگی بودن (ذهنی) با ۲/۸۷ بیشترین امتیاز را به خود اختصاص داده است. از دید مسوولین و نخبگان نیز زیرشاخص مذکور با ۲/۴۱ و ۲/۴۹ بیشترین امتیاز را بدست آورده است که این امر نشانگر آنست هر سه گروه در رابطه با این زیرشاخص اتفاق نظر دارند. در رابطه با زیرشاخص اجتماعی، دو گروه شهروندان و

مدیریت سیاسی قرار داده است و علی‌رغم شعار مشارکتی امکان خارج شدن از چارچوب‌های غیرمشارکتی را ندارد و به همین دلیل، نوعی بیگانگی در مردم نسبت به مسایل شهری به وجود آمده است. این امر به نوعی واگرایی شدیدی را بین مدیریت شهری و کنشگران اجتماعی به وجود آورده است و مردم در تصمیمات مربوط به امور شهری به حاشیه رانده شده‌اند. از سوی دیگر عدم اطلاع مردم از حقوق خود به مدیران امکان می‌دهد که در پاسخگویی الزامی نداشته باشند و شهروندان نیز امکان پیگیری امور شهری را نداشته و نتوانند بر آن نظارت کنند. از طرف دیگر، مشارکت به شرکت در انتخاب شوراهای شهر محدود شده است و مردم نیز بعد از انتخابات وظیفه خود را تمام شده می‌دانند. عمر کوتاه مدیریت‌ها نیز مزید بر علت بوده و باعث شده است که مدیران تنها به برنامه‌ریزی پرداخته، قبل از اجرای برنامه جای خود را به دیگری سپرده و پیوسته عملکردها و برنامه‌های گذشته را نفی و تخطئه کنند؛ این امر به بی‌اعتمادی مردم دامن زده است. در حالت کلی می‌توان گفت که رابطه مدیریت شهری با مردم بر مبنای التماس و اصرار است. در چنین محیطی پاسخگویی مدیران شهری به حداقل می‌رسد. علاوه بر آن به دلیل عدم مشارکت مردم شفافیت در امور نیز به پایین‌ترین سطح خود می‌رسد. میانگین کلی بانکی بودن با رویکرد فناوری در پیرانشهر از دید شهروندان، مسوولین و نخبگان به ترتیب ۲/۷۴، ۲/۸۷ و ۲/۸ است. از نظر شهروندان بالاترین امتیاز به زیرشاخص زیرساخت‌های ارتباطی داده شده است. این نتیجه با توجه به جمعیت

ویژه آن از توان بالایی جهت توسعه برخوردار است، اما این شهر از لحاظ زیرشاخص‌های رقابت‌پذیری به‌ویژه ظرفیت‌سازی سازمانی و زیرساخت‌ها با مشکل‌های متعددی مواجه است.

در حالت کلی نتایج نشان می‌دهد که از دیدگاه هر سه گروه (شهروندان، مسوولین و نخبگان) میانگین تمامی شاخص‌های استراتژی توسعه شهری در پیرانشهر از میانگین نظری پرسشنامه (۳) کمتر بوده است. نظرات گروه‌ها در رابطه با شاخص‌ها تقریباً نزدیک به هم بوده و بین ۲/۱۵ تا ۲/۴۲ در نوسان بوده است و در کل، وضعیت شاخص‌ها را مطلوب توصیف نکرده‌اند. در نظرات گروه‌ها به لحاظ شاخص‌های CDS، اختلاف کمی دیده می‌شود اما گروه شهروندان با ۲/۴۲، میانگینی بیشتر از دو گروه دیگر را به خود اختصاص داده است. در کل می‌توان چنین نتیجه گرفت که "وضعیت شاخص‌های استراتژی توسعه شهری در پیرانشهر از دید گروه‌های شهری در وضعیت مطلوبی ناست

پس از بررسی وضعیت شاخص‌های CDS در پیرانشهر از دید گروه‌های شهری، در بخش یافته‌های استنباطی برای بررسی تفاوت دیدگاه این گروه‌ها از آزمون تحلیل واریانس چندمتغیره (Manova) استفاده شده است. نتایج آزمون در قالب جداول ۴ و ۵ آمده است.

#### جدول ۵- آزمون پیلای تریس

متغیرها	آزمون	ارزش	F	درجه آزادی (فرضیه)	درجه آزادی (خطا)	سطح معناداری	مجذور سهمی
گروه‌های شهری	پیلای تریس	۰/۲۳۱	۱۲/۴۲۸	۱۰	۹۵۲	۰/۰۰۰	۰/۱۱۵

می‌دهد می‌توان فرضیه مشابه بودن میانگین‌های جامعه بر اساس متغیرهای وابسته گروه‌های مختلف

مسوولین اجماع‌نظر دارند و از دید هر دو گروه کمترین امتیاز به این زیرشاخص تعلق گرفته است، در حالیکه نخبگان کمترین امتیاز را به زیرشاخص زیرساختی داده‌اند و از دید آنها زیرساخت‌های شهری پیرانشهر در وضعیت مطلوبی ناست. زیرشاخص قابل زندگی بودن (ذهنی) از دید هر سه گروه شهری بالاترین امتیاز را گرفته است. این امر نشان می‌دهد که از نظر گروه‌ها، شرایط زندگی با رویکرد ذهنی در پیرانشهر فراهم است اما شهر از لحاظ رویکرد عینی و زیرساخت‌های لازم با کمبودهایی مواجه است.

در رابطه با شاخص رقابت‌پذیری، میانگین گروه‌های شهروندان، مسوولین و نخبگان به ترتیب ۲/۷، ۲/۲ و ۲/۰۴ است. ظرفیت‌سازی سازمانی از دید هر سه گروه بیشترین امتیاز را گرفته است و گروه‌ها در این مورد اجماع‌نظر دارند. از نظر شهروندان و مسوولین، منابع انسانی کمترین امتیاز را به خود اختصاص داده است اما کمترین امتیاز از دید نخبگان به زیرشاخص زیرساخت‌ها تعلق گرفته است. میانگین کلی هر سه گروه کمتر از ۳ است که این امر حاکی از آن دارد گروه‌های شهری توان رقابتی پیرانشهر را نسبت به شهرهای منطقه در حد پایینی ارزیابی کرده‌اند. پیرانشهر به دلیل بازارچه مرزی تمرچین و موقعیت

طبق جدول ۵ آزمون پیلای تریس برابر ۰/۲۳۱ معنی دار است ( $F_{(10, 952)}=12/428, P= 0/000$ ) که نشان

را رد کرد. جدول ۶، مهمترین نتایج آزمون تحلیل واریانس چندمتغیره را شامل می‌شود. این جدول نتایج مربوط به معنی‌داری یا عدم معنی‌داری کل مدل و همچنین تأثیر جداگانه متغیر مستقل بر متغیر وابسته را نشان می‌دهد.

جدول ۶- نتایج آزمون تحلیل واریانس چندمتغیره بر اساس گروه‌های شهری در شاخص‌های CDS

منبع	متغیرهای وابسته	مجموع مجزورات	درجه آزادی	میانگین مجزورات	مقدار F	سطح معناداری
گروه‌های شهری	حکمروایی	۱/۴۱۳	۲	۰/۷۰۷	۲/۴۸۵	۰/۰۸۴
	بانکی بودن با رویکرد فناوری	۱۲/۱۲۳	۲	۶/۰۶۱	۱۷/۳۵۲	۰/۰۰۰
	بانکی بودن با رویکرد مالیه شهری	۱۷/۶۰۰	۲	۸/۸	۲۷/۱۵۴	۰/۰۰۰
	قابل زیست بودن	۶/۸۷۶	۲	۳/۴۳۸	۹/۸۵۶	۰/۰۰۰
	رقابتی بودن	۱۳/۰۴۳	۲	۶/۵۲۲	۲۱/۶۵۶	۰/۰۰۰
خطا	حکمروایی	۱۳۶/۲۱۳	۴۷۹	۰/۲۸۴		
	بانکی بودن با رویکرد فناوری	۱۶۷/۳۲۲	۴۷۹	۰/۳۴۹		
	بانکی بودن با رویکرد مالیه شهری	۱۵۵/۲۳۴	۴۷۹	۰/۳۲۴		
	قابل زیست بودن	۱۶۷/۰۸۸	۴۷۹	۰/۳۴۹		
	رقابتی بودن	۱۴۴/۳۵۱	۴۷۹	۰/۳۰۱		
کل اصلاح شده	حکمروایی	۱۳۷/۶۲۷	۴۸۱			
	بانکی بودن با رویکرد فناوری	۱۷۹/۴۴۵	۴۸۱			
	بانکی بودن با رویکرد مالیه شهری	۱۷۲/۸۳۴	۴۸۱			
	قابل زیست بودن	۱۷۳/۹۶۴	۴۸۱			
	رقابتی بودن	۱۵۷/۲۹۵	۴۸۱			

به منظور پی بردن به متغیرهای زیربنایی یک پدیده یا تلخیص مجموعه‌ای از داده‌ها از روش تحلیل عاملی استفاده می‌شود. داده‌های اولیه برای تحلیل عاملی ماتریس همبستگی بین متغیرهاست. تحلیل عاملی، متغیرهای وابسته از قبل تعیین شده‌ای ندارد. موارد استفاده تحلیل عاملی را به دو دسته کلی می‌توان تقسیم کرد:

الف) مقاصد اکتشافی و ب) مقاصد تأییدی.

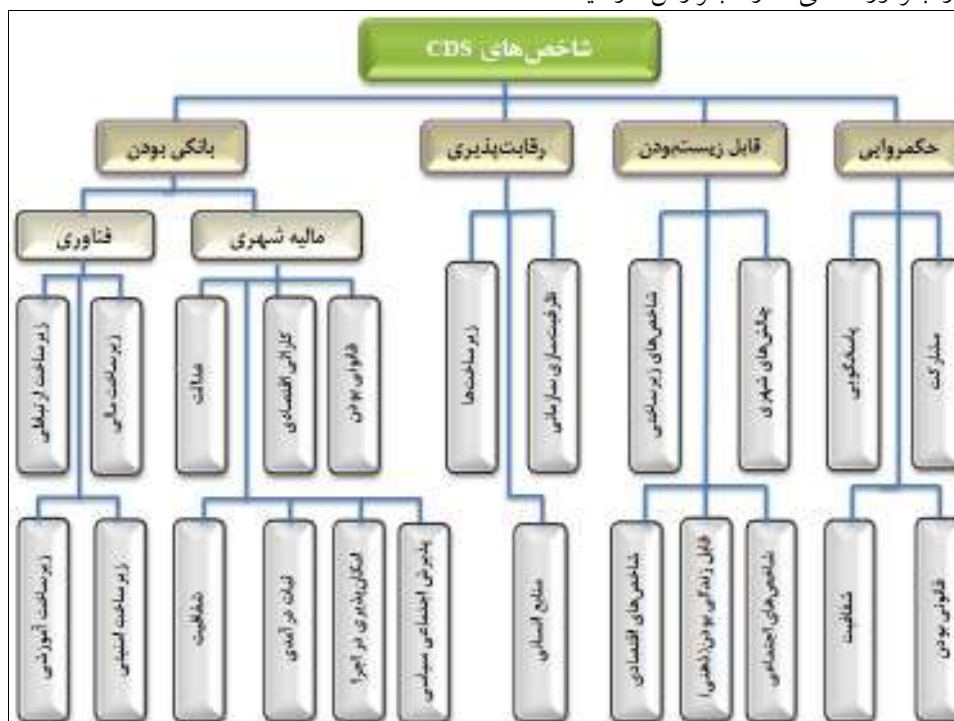
روشی است که اغلب برای کشف و اندازه‌گیری منابع مکنون پراش و هم‌پراش در اندازه‌گیری‌های مشاهده شده به کار می‌رود (هومن، ۱۳۹۱: ۲۵۵). در موارد اکتشافی که هدف تلخیص مجموعه‌ای از داده‌ها می‌باشد، از تحلیل مؤلفه‌های اصلی استفاده می‌شود. در تحلیل مؤلفه‌های اصلی، واریانس کل متغیرهای

در ادامه آزمون پیلای تریس و با توجه به نتایج آزمون تحلیل واریانس چندمتغیره (Manova) با استفاده از آزمون Tests of Between Subjects Effects مشخص گردید که بین گروه‌های مختلف شهری از لحاظ شاخص‌های بانکی بودن با رویکرد فناوری (F(2, 479)=17.35, P= 0.000)، بانکی بودن با رویکرد مالیه شهری (F(2, 479)=27.15, P=0.000)، قابل زیست بودن (F(2, 479)=9.85, P=000/0) و رقابتی بودن (F(2, 479)=21.65, P=0.000)، تفاوت معنی‌داری وجود دارد و تنها در شاخص "حکمروایی" (F(2, 479)=2.48, P= 0.084) بین گروه‌های مختلف شهری تفاوت معناداری وجود ندارد.

مدل تحلیل عاملی تأییدی با نرم‌افزار آماری Lisrel

(هومن، ۱۳۸۴: ۲۷۹). در این تحقیق، مدل زیر حاصلی از متغیرهای اکتشافی موجود در پژوهش حاضر به شکل ۳ است:

مشاهده شده تحلیل می‌گردد. تحلیل عاملی تأییدی به بررسی این مطلب می‌پردازد که آیا داده‌های موجود با ساختار به شدت محدود شده پیش تجربی که شرایط همانندی را برآورده می‌سازد، برازش دارد یا نه



شکل ۳- مدل تحلیل عاملی اکتشافی متغیرهای شاخص‌های استراتژی توسعه شهری

مکنونی را اندازه‌گیری می‌کند. چنین ساختار عاملی در واقع به ندرت اتفاق می‌افتد (سرمد و همکاران، ۱۳۷۶: ۲۶۸).

رویکردهای تحلیل عاملی تأییدی تا اندازه زیادی شبیه به مدل‌های مسیر است. بدین معنا که مدل‌های عمومی تحلیل عاملی تأییدی شکلی از مدل‌های مسیر و بیانگر روابط بین اندازه‌های مشاهده شده و سازه‌های اندازه‌گیری نشده است. تفاوت بین مدل‌های تحلیل عاملی تأییدی با مدل‌های مسیر مربوط به متغیر مکنون است. بدین معنی که در مدل‌های مسیر فرض می‌شود متغیرهای مکنون (سازه‌های اندازه‌گیری نشده) به گونه‌ای علی با یکدیگر ارتباط دارند،

تحلیل عاملی تأییدی به بررسی این مطلب می‌پردازد که آیا داده‌های موجود با ساختار به شدت محدود شده پیش تجربی که شرایط همانندی را برآورده می‌سازد، برازش دارد یا نه (هومن، ۱۳۹۱: ۲۹۷). اگرچه درباره تعداد عامل‌ها به‌طور آشکار فرضیه‌ای بیان می‌شود و برازش ساختار عاملی موردنظر در فرضیه با ساختار کواریانس متغیرهای اندازه‌گیری شده مورد آزمون قرار می‌گیرد. در یک ساختار عاملی آرمانی، هر یک از متغیرها بار عاملی بالا روی یکی از عامل‌ها و بار عاملی پایین روی سایر عامل‌ها دارد. علاوه بر این، عامل‌هایی که بار عاملی بالا دارد و اعتبار صوری آنها نیز مطلوب است به‌نظر می‌رسد که خصیصه

از زاویه‌ای به تأیید مدل می‌پردازند. برای برآزش مهم در اینجا کی دو آورده شده که هر چه به صفر نزدیکتر باشد نشان از برآزش مطلوب دارد. به دلیل اینکه کای اسکوئر تحت تأثیر حجم نمونه است، اگر مقدار کی دو را بر درجه آزادی تقسیم کنیم در یک برآزش ایده‌آل برابر با یک خواهد بود. در صورتی که مقدار، ۲ و کمتر شود نشان از برآزش مطلوب دارد. همچنین RMSEA<sup>۱</sup> در صورتی که کمتر از ۰/۰۵ باشد نشان از برآزش مطلوب دارد و وقتی برابر با صفر است که مدل به گونه‌ای کامل برآزش یافته باشد. شاخص‌های نکویی برآزش (GFI) و نکویی برآزش اصلاح شده (AGFI) را که جاززکاک و سوربوم (۱۹۸۹) پیشنهاد کرده‌اند، بستگی به حجم نمونه ندارد و نشان می‌دهد مدل تا چه حد نسبت به عدم وجود آن برآزندگی بهتری دارد. چون این دو شاخص نسبت به سایر مشخصه‌های برآزندگی اغلب بزرگتر است برخی از پژوهشگران نقطه برش ۰/۹۵ را پیشنهاد کرده‌اند. بر پایه قرارداد، مقدار GFI و AGFI باید برابر یا بزرگتر از ۰/۹۰ باشد تا مدل موردنظر پذیرفته شود. یکی از شاخص‌های نسبی، شاخص نرم شده برآزندگی NFI است که مستلزم مفروضه‌های مجذور کی دو نیست، چون دامنه NFI بین صفر و یک قرار دارد یک مدل مطلوب به حساب می‌آید. بنتلر و بونت (۱۹۸۰) مقادیر NFI برابر یا بزرگتر از ۰/۹۰ را در مقایسه با صفر به عنوان عدد مناسبی برای برآزندگی مدل‌های نظری توصیه کرده‌اند، در حالی که برخی از پژوهشگران نقطه برش ۰/۸۰ را به کار می‌برند (هومن، ۱۳۸۴: ۳۰۱). در تمام موارد، در شاخص‌های به کار گرفته شده در این پژوهش برآزش گزارش شده از مقدار مطلوب بالاتر است. در نتیجه مدل پژوهش

در حالی که در مدل‌های تحلیل عاملی تأییدی این متغیرها فقط با یکدیگر همبستگی دارند (هومن، ۱۳۸۴: ۲۹۹).

از آنجا که متغیرهای تحقیق از نوع نهفته بوده و هر کدام با چند متغیر مشاهده‌پذیر اندازه‌گیری شده‌اند، لذا در اولین گام توجه به مدل اندازه‌گیری ضروری می‌نماید و به همین دلیل ابتدا به ارزیابی قابلیت اعتماد و اعتبار مدل اندازه‌گیری اشاره می‌شود. با توجه به نمودارهای ۱، ۲ و ۳ مشاهده می‌شود که ۶ متغیر مکنون (متغیرهای CDS با مجموع سوالات پرسشنامه) مشاهده‌پذیر مورد سنجش قرار گرفته‌اند. مقادیر مربوط به بار عاملی گویه‌های استاندارد شده حکایت از آن دارد که هر یک از متغیرهای مشاهده‌پذیر در حد قابل قبولی در ارزیابی متغیر نهفته موردنظر نقش داشته‌اند. نمودارهای مدل‌های اندازه‌گیری شده نشانگر آن است که هر متغیر مشاهده شده با چه متغیر پنهانی ارتباط دارد و این متغیر آشکار چقدر اندازه‌گیرنده متغیر پنهان است. از این طریق می‌توان اعتبار پرسشنامه را نیز سنجید. اعتبار عاملی، صورتی از اعتبار سازه است که از طریق تحلیل عاملی به دست می‌آید. یک عامل، یک متغیر فرضی (سازه) است که نمرات مشاهده شده را در یک یا چند متغیر تحت تأثیر قرار می‌دهد. هرگاه تحلیل عاملی روی یک ماتریس همبستگی صورت گیرد، آزمون‌هایی که تحت تأثیر عوامل خاصی قرار گرفته‌اند دارای بار عاملی بالا در آن عامل است (سرمد و همکاران، ۱۳۷۶: ۱۷۳). بنابراین بهتر است برای جلوگیری از ابهامات تفسیری متغیرهای مکنون، ابتدا مدل اندازه‌گیری و سپس مدل ساختاری تخمین زده شود. به منظور تأیید اندازه‌های برآزندگی خروجی لیزرل، حدود ۶ شاخص برآزش گزارش می‌دهند که هر کدام

۱- ریشه میانگین مجذور پس مانده ها

عامل‌های شناخته شده در تحلیل عاملی اکتشافی صورت گرفته است. در نهایت تحلیل‌ها توسط مدل معادلات ساختاری و با استفاده از نرم‌افزار آماری Lisrel تکمیل شده است که در جدول ۷ تنها نتایج مدل تحلیل عاملی تأییدی جهت برازش و پایایی شاخص‌های به کار رفته در پژوهش آورده شده است.

حاضر، مدل مناسبی است. قبل از وارد شدن به مرحله پاسخ به سؤالات پژوهش لازم است از صحت شاخص‌های استراتژی توسعه شهری اطمینان حاصل شود. بنابراین در ادامه، مدل‌های اندازه‌گیری شاخص‌های استراتژی توسعه شهری و متغیرهای کنترل به ترتیب آورده شده است. در این پژوهش، تحلیل عاملی تأییدی با استفاده از تحلیل مسیر در مورد

جدول ۷- برازش و پایایی مدل پژوهش مدل‌های تحلیل عاملی تأییدی

برازش و پایایی مدل	AGFI	(PGFI)	df	GFI	Chi-Square	P-value	RMSEA
قابل زندگی	۰/۹۹	۰/۴۳	۹	۰/۹۹	۵/۸۸	۰/۷۵۱۶۱	۰/۰۰۰
رقابت	۰/۹۷	۰/۴۴	۱	۰/۹۹	۰/۰۰	۰/۹۸۱۸۸	۰/۰۰۰
حکمروابی	۰/۹۸	۰/۲۰	۲	۱	۲/۵۱	۰/۲۸۴۹۹	۰/۰۲۶
متغیرهای کنترل	۰/۹۹	۰/۲۰	۲	۰/۹۹	۱/۶۳	۰/۴۴۱۵۹	۰/۰۰۰
متغیرهای کنترل کننده	۰/۹۹	۰/۳۰	۳	۱	۳/۴۱	۰/۳۳۳۲۹	۰/۰۱۹
بانکی بودن	۰/۹۹	۰/۳۳	۵	۱	۴/۱۵	۰/۵۲۷۳۸	۰/۰۰۰

مأخذ: یافته‌های تحقیق

بین شاخص‌های به کار رفته در استراتژی توسعه شهری و فاکتورهای اساسی در سطح با اهمیتی است. با توجه به اینکه استراتژی توسعه شهری پیرانشهر با توجه به نظرات ذی‌نفعان شهری (شامل گروه‌های شهروندان، نخبگان و مسولین) پایه‌ریزی شده است، در ادامه به ارزیابی هر یک از گروه‌های مختلف شهری به صورت مدلی جداگانه در مدل معادلات ساختاری پرداخته شده و سپس میزان نتایج مدل با توجه به تصور ذهنی که مشارکت کنندگان پژوهش داشته‌اند مورد مقایسه قرار گرفته است.

مدل معادلات ساختاری

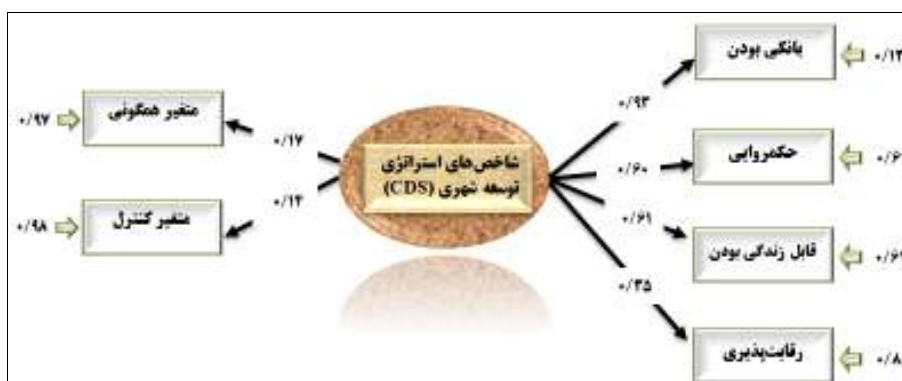
مدل معادله ساختاری یک تکنیک تحلیل چند متغیره بسیار کلی و نیرومند از خانواده رگرسیون چند متغیره و به بیان دقیق‌تر بسط مدل خطی کلی است (هومن، ۱۳۹۱: ۱۱). برای بررسی روابط علی بین متغیرها، مدل معادلات ساختاری یا تحلیل چند متغیره با متغیرهای مکنون استفاده شده است. از این روش

بر اساس خروجی‌های به دست آمده در جدول ۷، معناداری ضرایب و پارامترهای به دست آمده مدل اندازه‌گیری در شاخص‌های مذکور در کلیه عامل‌ها، میزان تمامی ضرایب به دست آمده معنی‌دار می‌باشند. زیرا مقدار آزمون معناداری تک‌تک آنها در RMSEA (ریشه میانگین مجذور) از ۰/۰۵ یا ۰/۰۹ کوچک‌تر است، به طوری که معنی‌داری این اعداد نشان‌دهنده معنی‌دار بودن و تأیید تحلیل عاملی اکتشافی است. چنانچه نسبت  $X^2$  به df کوچک‌تر از ۳ باشد، میزان  $X^2$  مقدار پایین و مناسبی است و مدل از تناسب نسبی برخوردار است. هر قدر که میزان  $X^2$  کم‌تر باشد و به عبارت دیگر نسبت  $X^2$  به df پایین‌تر باشد مدل از برازش بهتری برخوردار بوده و مناسب‌تر است. با توجه به نتایج جدول ۷ می‌توان استدلال کرد که مدل اکتشافی و تحلیل عاملی تحقیق، نتایج با برازش مطلوبی نشان داده که نشان از مدلی با معنی‌داری بالا



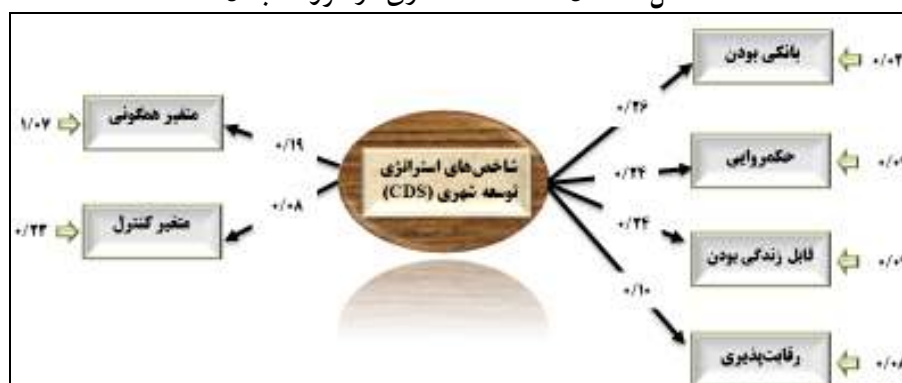
پارامترهای مدل و همچنین چند شاخص برای نکویی برازش فراهم می‌آورد. برآورد پارامترها و اطلاعات مربوط به نکویی برازش را می‌توان برای تغییرات احتمالی مدل و آزمودن مجدد مدل نظری مورد آزمون قرار داد (سرمد و همکاران، ۱۳۷۶: ۲۷۶). عددی که با فلش از متغیر پنهان به سمت متغیر آشکار کشیده شده نشانگر آنست که هر متغیر آشکار در اندازه‌گیری متغیر مکنون چه میزان نقش دارد. هرچه این بار عاملی بالاتر باشد، نشانگر اعتبار بیشتری است.

تحت عنوان مدل علی و تحلیل ساختار کواریانس یاد شده است. از طریق این روش می‌توان قابل قبول بودن مدل‌های نظری را در جامعه‌های خاص با استفاده از داده‌های همبستگی آزمود. فرضیه مورد بررسی در یک مدل معادلات ساختاری، یک ساختار علی خاص بین مجموعه‌ای از سازه‌های غیرقابل مشاهده است. این سازه‌ها از طریق مجموعه‌ای از متغیرهای نشانگر (قابل مشاهده) اندازه‌گیری می‌شود. مدل را می‌توان با استفاده از نرم‌افزار تحلیل کرد و برازش آن را برای جامعه‌ای که نمونه از آن استخراج شده است، آزمود. این تحلیل برآوردهایی از



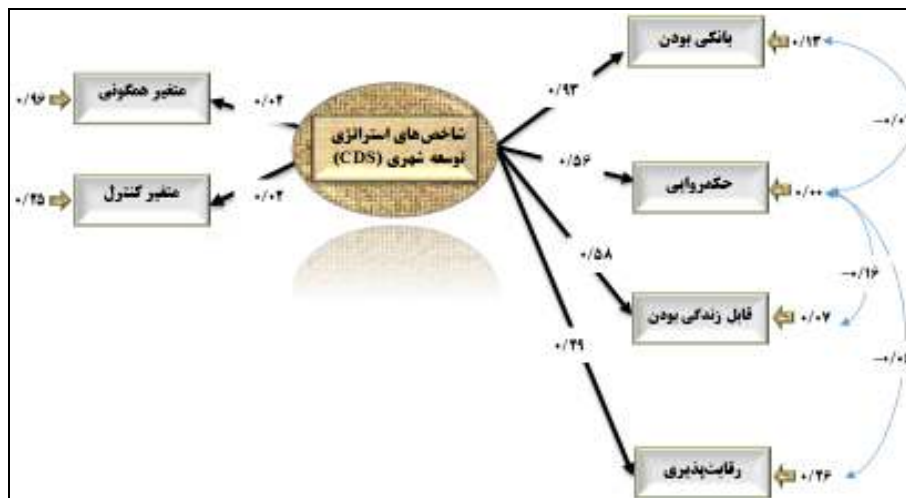
Chi-Square=62, df=9, P-value=0.77687, RMSEA=0.000 (Standardized RMR = 0.070, (GFI) = 0.95, (AGFI) = 0.89, (PGFI) = 0.47)

شکل ۴- مدل معادلات ساختاری در گروه نخبگان



Chi-Square=71, df=9, P-value=0.66705, RMSEA=0.000 (Standardized RMR = 0.062, (GFI) = 0.96, (AGFI) = 0.90, (PGFI) = 0.41)

شکل ۵- مدل معادلات ساختاری در گروه مسوولین



Chi-Square 10.34, df=7, P-value=0.17018, RMSEA=0.035 (Standardized RMR = 0.039, (GFI) = 0.97, (AGFI) = 0.94, (PGFI) = 0.42)

شکل ۶- مدل معادلات ساختاری در گروه شهروندان

بر اساس خروجی‌های به دست آمده (اشکال ۴، ۵ و ۶)، میزان ضرایب به دست آمده در مدل‌های بالا از لحاظ آماری معنادار می‌باشند که نشان از تأثیر مؤثر شاخص‌ها است و در معناداری ضرایب و پارامترهای به دست آمده مدل اندازه‌گیری شده، در شاخص‌های استراتژی توسعه شهری در هر یک از گروه‌های بالا برای رابطه‌ی معنی‌دار هستند؛ اما این رابطه در سطح تأثیرات منفی بوده است به طوری که تنها معنی‌داری ضرایب و پارامترهای به دست آمده مدل ساختاری در گروه "نخبگان" در شاخص "رقابت" مناسب ارزیابی شده است ولی در بقیه موارد به سمت منفی گرایش پیدا کرده است، زیرا مقدار آزمون معنی‌داری آنها از عدد ۲ بزرگ‌تر و از عدد ۲- کوچک‌تر ناست و نشان از نبود تأثیر مثبت و معنی‌دار شاخص‌های استراتژی توسعه شهری پیرانشهر است. اگرچه در این پژوهش علاوه بر مقایسه گروه‌های شهری، تمرکز بر گروه شهروندان به عنوان نیروی مؤثر جامعه مدنی بیشتر است و در آن به بررسی تأثیر هر یک از شاخص‌ها بر یکدیگر پرداخته شده است که نتایج حاصل از مدل

شاخص‌های برازش مدل‌های پژوهش نشان می‌دهند که مدل معادلات ساختاری در هر یک از گروه‌های مشارکت دهنده پژوهش از برازش بسیار بالایی برخوردارند. RMSEA، میزان این شاخص در سطح مسوولین و نخبگان (۰/۰۰۰) در سطح بسیار مناسبی است ولی در رابطه با شهروندان (RMSEA=۰/۰۳۵) تقریباً از آنچه "گارسون" می‌گوید یعنی (RMSEA= ۰/۰۸) کمتر است و اگر گفته "هومن" را در مورد این ملاک بپذیریم، می‌توان گفت که مدل مطرح شده چون کمتر از ۰/۱۰ است، بنابراین دارای برازش بسیار مناسبی است. همچنین GFI این شاخص‌ها هر چقدر به یک نزدیک‌تر باشد بیانگر برازش بهتر مدل است (چلبی، ۱۳۸۵: ۲۸۰) که در مدل‌های حاضر این شاخص ۰/۰۹۷ است؛ بنابراین می‌توان گفت مدل دارای برازش بسیار خوبی است. شاخص‌های دیگر AGFI و NFI از مقدار اعلام شده بالاتر است؛ پس در نتیجه "هر ۳ مدل فوق (اشکال ۴، ۵ و ۶) دارای برازش مطلوبی هستند".

حکمروایی شهری ضعف مدیریتی وجود دارد و با میزان نامطلوب بودن این بُعد، تأثیر ناروایی بر دیگر شاخص‌های توسعه شهری داشته است.

#### آزمون کروسکال والیس

این آزمون به بررسی وجود اختلاف بین گروه‌های مستقل از نظر رتبه‌بندی می‌پردازد. در واقع، فقط وجود یا عدم وجود تفاوت بین گروه‌ها را بررسی می‌کند. اگر فرض برابری میانگین‌ها رد گردد می‌توان گروه‌ها را با توجه به میانگین رتبه‌ها، رتبه‌بندی کرد. با توجه به میانگین‌های رتبه‌ای (جدول ۸)، تفاوت دیدگاه ساکنان محلات پیرانشهر در رابطه با شاخص‌های CDS ارزیابی شده که نتایج بدین شرح است:

حاکمی از آنست عدم مدیریت و حکمروایی بهینه در اجرای پروژه‌ها و برنامه‌ریزی‌های حکومتی اصلاً در سطح شهری در وضعیت مطلوبی نبوده و تأثیرات منفی بر دیگر شاخص‌های مؤثر CDS داشته است، به طوریکه میزان ضریب همبستگی بین هر یک از شاخص‌های CDS با حکمروایی در سطح منفی ارزیابی شده است به گونه‌ای که تأثیر (حکمروایی) بانکی بودن  $\{-2\}$ ، (حکمروایی) قابلیت زندگی  $\{-16\}$  و (حکمروایی) رقابتی بودن  $\{-6\}$  بوده است که آن نیز استدلالی بر این واقعیت (نبود تأثیر مثبت و معنی‌دار حکمروایی بر دیگر شاخص‌های توسعه در استراتژی) در شهر پیرانشهر است. بر این اساس از نظر بُعد ساختاری در چارچوب

جدول ۸- رتبه‌بندی محلات پیرانشهر بر اساس نتایج آزمون کروسکال والیس

محل	تعداد	میانگین رتبه‌ای	رتبه	رتبه	میانگین رتبه‌ای	تعداد	محل
کمربندی جدید- کهنه‌خانه	۱۵	۸۷/۹۷	۱۵	۱۰	۱۷۰/۵۶	۳۱	زرگتن
جاده سردشت	۳۱	۱۶۶/۰۶	۱۱	۹	۱۸۰/۶۷	۳۱	بازارچه
شین‌آباد	۲۳	۲۰۳/۶۶	۶	۱۳	۱۵۵/۶۰	۴۹	کهنه‌خانه
کمربندی جدید- شین‌آباد	۱۲	۱۳۷/۲۵	۱۴	۵	۲۱۷/۴۸	۳۴	چهار راه مادر-۲۲ بهمن
کمربندی	۲۶	۱۹۸/۸۱	۷	۳	۲۳۷/۴۶	۳۲	ایثارگران
پاداش	۲۶	۱۵۷/۱۵	۱۲	۱	۲۵۵/۱۸	۲۲	فرهنگیان
آزادگان	۲۸	۲۴۴/۹۱	۲	۴	۲۳۶	۱۹	آشپانه ۳۲-متری
-	-	-	-	۸	۱۸۷/۷۱	۳	پارک نیلوفر

مأخذ: یافته‌های تحقیق

با توجه به نتایج آزمون استنباط می‌شود که ساکنان محلات پیرانشهر در رابطه با وضعیت شاخص‌های CDS دیدگاه‌های متفاوتی دارند و "محل فرهنگیان با بیشترین میانگین وضعیت شاخص‌ها را بهتر ارزیابی کرده است".

در جدول ۸، مقدار Chi-Square (۵۱/۱۴۵) در سطح خطای کوچک‌تر از ۰/۰۰۱ معنی‌دار است. بنابراین به لحاظ آماری در دیدگاه ساکنان محلات پیرانشهر در رابطه با شاخص‌های CDS تفاوت وجود دارد. نتایج آزمون کروسکال‌والیس بیانگر آن است که در ارزیابی وضعیت شاخص‌های CDS، محل "فرهنگیان" با بیشترین میانگین رتبه‌ای (۲۵۵/۱۸) در رتبه اول و پس از آن محله‌های آزادگان و ایثارگران قرار دارند.



شکل ۷- رتبه‌بندی محلات پیرانشهر بر اساس شاخص‌های CDS (مأخذ: نگارندگان)

#### ۴- نتیجه‌گیری

ضعف ساختاری، انعطاف‌ناپذیری، کالبدی، ایستا و سستی بودن و عدم انطباق با شرایط موجود در زمانی که سرعت تغییرات به تندی صورت می‌گیرد از یک طرف و "عدم مشارکت مردم" از طرف دیگر، عملاً کارکرد طرح‌های توسعه شهری در ایران (طرح‌های جامع و تفصیلی) را ساقط کرده است و بنابراین نتوانسته‌اند پاسخگوی نیازهای فعلی شهرها باشند. به نظر می‌رسد طرح‌های راهبرد توسعه شهری به دلیل اینکه بخش عمده‌ای از مشکلات مذکور را پوشش داده و بر اصل مهم "مشارکت مردمی" قرار دارند، جایگزین مناسبی برای طرح‌های مرسوم فعلی هستند؛ اما قبل از اجرای طرح‌های راهبرد توسعه شهری ضروری می‌نماید که شاخص‌ها و پارامترهای آن بهبود یابند. بر همین اساس، پژوهش حاضر با هدف ارزیابی شهر پیرانشهر بر اساس اصول چهارگانه استراتژی توسعه شهری و شاخص‌های آن با مشارکت ساکنان و ذی‌نفعان شهری به نگارش

درآمد تا وضعیت پیرانشهر به لحاظ استراتژی توسعه شهری و شاخص‌های آن مشخص گردد. نتایج تحقیق بیانگر آنست که میانگین شاخص‌های استراتژی توسعه شهری (حکمریایی شهری، بانکی بودن، قابل زندگی بودن و رقابتی بودن) در پیرانشهر از دید گروه‌های شهروندان، مسوولین و نخبگان به ترتیب برابر با ۲/۴۲، ۲/۳۱ و ۲/۱۵ بوده است. همانگونه که مشاهده می‌شود میانگین‌های به دست آمده منتج از نظرات هر سه گروه شهری با اختلافی نسبی نزدیک به هم می‌باشد اما در مجموع نظرات هر سه گروه با هم تفاوت دارد؛ تنها در رابطه با زیرشاخص قابل زندگی بودن (ذهنی)، هر سه گروه با هم اتفاق نظر داشته و آن را در حد متوسط ارزیابی کرده‌اند. در حالت کلی، میانگین به دست آمده هر سه گروه کمتر از حد میانگین نظری (۳) بوده است. بنابراین می‌توان گفت که "پیرانشهر به لحاظ شاخص‌های استراتژی توسعه شهری در وضعیت مطلوبی قرار ندارد".

شاخص‌های به‌دست آمده میزان پارامترهای جامعه آماری معنادار ناست، زیرا مقدار آزمون معنی‌داری آنها از عدد ۲ بزرگ‌تر و از عدد ۲- کوچک‌تر است که این حالت در مدل ساختاری در میزان ضریب همبستگی بین شاخص‌های استراتژی توسعه شهری در یافته‌های حاصل از آزمون رگرسیون چند متغیره نیز استدلالی بر این واقعیت در شهر پیرانشهر است. پس، نتایج حاصل از آزمون سوال سوم، حاکی از آن است که تفاوت معنی‌داری بین محله‌های پیرانشهر به لحاظ وضعیت شاخص‌های استراتژی توسعه شهری وجود دارد. چنین وضعیتی را می‌توان در میزان ضریب همبستگی بین شاخص‌های CDS در مدل شهروندان که رابطه منفی را نشان می‌دهد به وضوح مشاهده کرد که ناشی از تمرکزگرایی شدید اداری و مدیریتی، کم‌توجهی به یکپارچگی نهادهای حکومتی و نبود نظام مناسب رقابتی و بانکی بودن است که سبب تفاوت معنی‌داری بین محلات شهری در سطح توسعه شهری شده و باعث شده است بسیاری از شاخص‌ها در پیرانشهر کمتر از سطح میانگین باشند. بنابراین، استنباط آماری به‌کار رفته در پژوهش پاسخ قطعی و مطلوبی به تفاوت محلات پیرانشهر در رابطه با شاخص‌های استراتژی توسعه شهری است. هم‌چنان که نتایج مدل رگرسیون چند متغیره نیز نشان داد شاخص‌های استراتژی توسعه شهری تأثیر معنی‌داری بر توسعه محلات شهری دارد، اما تأثیر رابطه به صورت منفی است چنانکه مقدار پارامتر و ضرایب به‌دست آمده نیز دال بر واقعیت موجود در پیرانشهر است؛ چه بسا اینکه نتایج آزمون رگرسیون چند متغیره مانوا استنباط نگارندگان مبنی بر ناپایداری و اثرات نامطلوب استراتژی توسعه شهری در پیرانشهر را می‌رساند.

نتایج آزمون مانوا تفاوت معنی‌دار نظرات هر سه گروه شهری را در رابطه با شاخص‌های استراتژی توسعه شهری نشان می‌دهد؛ به طوریکه دیدگاه هر سه گروه نسبت به شاخص‌ها متفاوت است و تنها در شاخص "حکمروایی" ( $F(2, 479)=2.48, P=0.084$ )، بین گروه‌های شهری تفاوت معناداری وجود ندارد. بنابراین، می‌توان گفت، "نظرات گروه‌های شهری در رابطه با شاخص‌های CDS در پیرانشهر متفاوت است". ارزیابی دیدگاه ساکنان محلات پیرانشهر نیز با استفاده از آزمون کروسکال‌والیس بیانگر آنست که ساکنان محلات دیدگاه‌های متفاوتی نسبت به شاخص‌های استراتژی توسعه شهری داشته‌اند، به گونه‌ای که محله "فرهنگیان" با بیشترین میانگین رتبه‌ای (۲۵۵/۱۸)، رتبه اول را به خود اختصاص داده است و محله‌های آزادگان و ایثارگران نیز در رتبه‌های دوم و سوم قرار داشته‌اند. این امر نشان می‌دهد که ساکنان این محلات وضعیت شاخص‌ها را در پیرانشهر مناسب‌تر ارزیابی کرده‌اند. "ارزیابی دیدگاه ساکنان محلات پیرانشهر نیز از تفاوت دیدگاه ساکنان در رابطه با شاخص‌های CDS حکایت دارد".

نتایج حاصل از مدل معادلات ساختاری در نرم‌افزار Lisrel نیز نشانگر برازش مطلوب مدل و رابطه معنی‌دار بین متغیرها در مدل‌های هر یک از گروه‌های شهری است به گونه‌ای که میزان RMSEA شاخص‌ها به‌ترتیب برای نخبگان و مسوولین (۰/۰۰۰) و شهروندان (۰/۰۳۵) است. بنابراین، بین شاخص‌های استراتژی توسعه شهری در پیرانشهر رابطه معنی‌داری وجود دارد. براساس نتایج مدل معادلات ساختاری، معنی‌داری ضرایب و پارامترهای به‌دست آمده مدل ساختاری

توسعه شهری، پایان‌نامه کارشناسی ارشد جغرافیا و برنامه‌ریزی شهری، دانشکده ادبیات و علوم انسانی، دانشگاه فردوسی مشهد.  
حاتمی‌نژاد، حسین و فرجی‌ملایی، امین، (۱۳۹۰)، امکان‌سنجی اجرای طرح‌های استراتژی توسعه شهری (CDS) در ایران، فصلنامه مطالعات و پژوهش‌های شهری و منطقه‌ای، سال دوم، شماره هشتم، ۵۵-۷۶.

حسین‌زاده دلیر، کریم؛ صدرموسوی، میرستار؛ حیدری چیا، رحیم و رضاطبع، سیده خدیجه، (۱۳۹۰)، درآمدی بر رویکرد جدید استراتژی توسعه شهری (CDS) در فرآیند برنامه‌ریزی شهری با تأکید بر چالش‌های فراروی طرح‌های جامع در ایران، فصلنامه علمی - پژوهشی فضای جغرافیایی، سال یازدهم، شماره ۳۶، ۱۷۳-۲۱۰.

رفعیان، مجتبی و شاهین‌راد، مهنوش، (۱۳۸۷)، "راهبرد توسعه شهر در جهت تحقق برنامه‌ریزی توسعه شهری (با تأکید بر برنامه راهبردی شهر کرمان)"، مجله مطالعات اجتماعی ایران، دوره دوم، شماره ۲. رهنما، محمدرحیم؛ غلامزاده خادر، مرتضی و جعفری سیدآباد، وحید، (۱۳۹۱)، تحلیل جایگاه شاخص‌های راهبرد توسعه شهری (CDS) در شهر چناران، نشریه تحقیقات کاربردی علوم جغرافیایی، سال دوازدهم، شماره ۲۶، ۱۰۷-۱۲۵.

رهنمایی، محمدتقی و شاه‌حسینی، پروانه، (۱۳۸۷)، فرآیند برنامه‌ریزی شهری ایران، چاپ پنجم، تهران، سمت.

سلیمی، محمود، (۱۳۸۷)، برنامه‌ریزی استراتژیک توسعه شهر بانه با استفاده از مدل SWOT، پایان‌نامه کارشناسی ارشد جغرافیا و برنامه‌ریزی شهری،

در مجموع و با استناد به نتایج به‌دست آمده می‌توان گفت که پیرانشهر در وضع موجود به لحاظ شاخص‌های استراتژی توسعه شهری در وضعیت مناسب و مطلوبی قرار ندارد. از آنجایی‌که CDS بر پایه فرآیندی مشارکتی با محوریت مدیریت شهری و مشارکت ذی‌نفعان شهری است، برای بهبود شاخص‌های استراتژی توسعه شهری در پیرانشهر و اجرایی شدن طرح استراتژی توسعه شهری آن باید در مسیر حرکت به سمت استفاده از دیدگاه مشارکتی گام برداشت و وضعیت شاخص‌های آن را در شهر ارتقاء داده تا به میزانی مطلوب و مناسب برسد. در این حالت است که شهر می‌تواند با رویکرد استراتژی توسعه شهری به سمت توسعه پایدار گام بردارد. به دلیل آنکه استراتژی توسعه شهری مسائل گوناگونی اعم از مسائل مدیریتی، اجتماعی، اقتصادی، زیست محیطی، کالبدی و... شهرها را شامل می‌شود، مادامی که وضعیت شاخص‌های آن در پیرانشهر بهبود پیدا نکرده و ارتقاء نیابد هر برنامه و استراتژی که اتخاذ شود، مثمر واقع نمی‌گردد و شهر نمی‌تواند با رویکرد استراتژی توسعه شهری برای دستیابی به توسعه در آینده گام بردارد.

## منابع

برک‌پور، ناصر و اسدی، ایرج، (۱۳۸۸)، مدیریت و حکمروایی شهری، تهران، انتشارات معاونت پژوهشی دانشگاه هنر.

بصیری، مهدی و ربیع، نرگس، (۱۳۸۶)، "بانکداری الکترونیکی در ایران: مفاهیم، زیرساخت‌ها، چالش‌ها"، چهارمین همایش تجارت الکترونیکی، تهران.  
جعفری، وحید، (۱۳۸۹)، بررسی و تحلیل استراتژی‌های توسعه شهری چناران با رویکرد راهبرد

مهدی‌زاده، جواد، (۱۳۸۵)، "برنامه‌ریزی راهبردی توسعه شهری، تجربیات اخیر جهانی و جایگاه آن در ایران"، چاپ دوم، تهران، معاونت معماری و شهرسازی وزارت مسکن و شهرسازی.

نظری، محسن و بازرگانی‌کیا، معصومه، (۱۳۸۳)، "بررسی اثر جهانی شدن بر صنایع نساجی، پوشاک و چرم طی دوره ۱۳۵۸-۱۳۷۸"، مجله تحقیقات اقتصادی، شماره ۶۴، ۱۰۳-۱۲۶.

هاشمی، سیدمناف، (۱۳۸۸)، چارچوب درآمدی نهادهای محلی (شهرداری‌ها) در کشور چین، فصلنامه اقتصاد شهر، شماره دوم.

هومن، حیدرعلی، (۱۳۹۱)، مدل‌یابی معادلات ساختاری، با کاربرد نرم افزار لیزرل، انتشارات سمت، تهران.

Abdellatif, M, Adel., (2003), Good Governance and Its Relationship to Democracy & Economic Development, Global Forum III on Fighting Corruption and Safeguarding Integrity Seoul, 20-31, May 2003.

CDS In China: A Manual., (2006), www.citiesalliance.org.

Center for Urban Development Studies., (2001), Assessment of The Oradea City Development Strategy, Harvard University, Research Triangle Institute.

Cities Alliance., (2001), City Development Strategies Discussion Paper Washington , DC. USA.

Cities Alliance, (2004)., Institutionalization of the CDS into Urban Planning in Iran, Cities Alliance, Washington Dc.

Cities Alliance., (2006), City Development Strategy Guidelines: Driving Urban Performance, February, Washington D. C. USA.

Cities Alliance., (2007), Annual Report, Washington D. C., USA.

Douglas, David, J. A., (2005), The Restructuring of Local Government in Rural Regions: A Rural Development Perspective, Journal of Rural Studies, vol. 21, No. 3, pp. 231-246.

Egger, Steve., (2005), Determining a sustainable city model, Environmental Modeling & Software.

دانشکده ادبیات و علوم انسانی، دانشگاه فردوسی مشهد.

شریفی، بایزید، (۱۳۹۲)، تحلیل استراتژیک توسعه شهر اشنویه بر پایه رویکرد استراتژی توسعه شهری (CDS)، پایان‌نامه کارشناسی ارشد جغرافیا و برنامه‌ریزی شهری، دانشکده ادبیات و علوم انسانی، دانشگاه فردوسی مشهد.

شریفی، حسن پاشا و نجفی‌زند، جعفر، (۱۳۷۸)، روش‌های آماری در علوم رفتاری (آمار توصیفی و استنباطی)، چاپ نهم، تهران، انتشارات سخن. صرافی، مظفر، (۱۳۸۰)، بنیادهای توسعه پایدار کلانشهر تهران، همایش توسعه پایدار، تهران.

قادری، جعفر، (۱۳۸۵)، ارزیابی نظام مالی و درآمدی شهرداری‌ها در ایران، اقتصاد مقداری (بررسی‌های اقتصادی سابق)، دوره سوم، شماره ۳.

کاردار، سعید؛ رحمانی، محمد و ملا آقاجانزاده، ساره، (۱۳۸۸)، "طرح استراتژی توسعه شهری (CDS): رویکردی راهبردی و نوین در مدیریت و طراحی و برنامه ریزی شهری"، فصلنامه راهبرد، سال هجدهم، شماره ۵۲، ۱۸۳-۱۹۹.

کاستلز، مانوئل، (۱۳۸۰)، "عصر اطلاعات: اقتصاد، جامعه و فرهنگ (ظهور جامعه شبکه‌ای)"، جلد اول، ترجمه احمد علیقلیان، افشین خاکباز و حسن چاوشیان، چاپ دوم، تهران، انتشارات طرح نو.

گلکار، کورش و آزادی، جلال، (۱۳۸۴)، راهبرد توسعه شهری (CDS) چیست؟، نشریه شهرنگار، شماره ۳۰، ۵۹-۷۹.

مرکز آمار ایران، سرشماری عمومی نفوس و مسکن ۱۳۷۵، ۱۳۸۵ و ۱۳۹۰.

- Liao, Shaoyi., (1999), The Adoption of Virtual Banking: An Empirical Study, *International Journal of Information Management*, Vol. 19, p. 63-74.
- Metaxas, T., (2010), City Competition, Place Marketing and Economic Development in South Europe: The Barcelona case study Destination.
- Osziak, O., (2000), Building Capacity for Governance in Argentina Asia, *Review of public Administration*, V.7, N. 10.
- Pennathar, Anita, K., (2001), E-Risk Management for Banks in Age of the Internet, *Journal of Banking & Finance*, No.25, p.2013-2123.
- Sloper, M., (1998), "Competitiveness Policy Option: the Technology Regions Connection," *Growth and Change*, Vol. 26, 1998.
- UMP City Development Strategy Reports., (2002), *Urban Management Programme City Development Strategy: A Synthesis and lesson learned*.
- UN-Habitat., (2003), *World Population*, September, Washington D. C: UNFPA.
- Weiss, G. Th., (2000), "Governance, Good Governance and Global Governance: Ceptual and Actual Challenges", *Third World Quarterly*, V. 21, N.5, p p: 795 –814..
- Eiveida, Ahmad., (2009), *Thessaloniki Development Conference*, World Bank, Sep 3-4.
- ESCAP,UNDP,ADB.,(2007),*Access to Basic Services for the poor-The Importance of Good Governance*, Bangkok: Asian Development Bank.
- Gani, Azmat & Duncan, Ron., (2007), *Measuring Good Governance Using Time Series*, *Journal of the Asia Pacific Economy*, vol 12 , No 3, pp 367-385.
- Gunder, M., (2007), *Problematizing Responsibility in Planning Theory and Practice: on seeing the Middle of the String?*, *Progress in Planning*, Vol. 6, 32-49.
- Hall, P & Pfeiffer, U., (2004), *Urban Future 21*, Spoon Press, London.
- Hitt, M.A., Irland, R.D and Hosrisson, R.E., (1995), *Strategic Management: Competitiveness and Globalization*, West Publishing Company.
- Johnson, Ronald, W., Minis, Jr., Henry, P., (2007), *Toward Democratic Decentralization: Approaches to Promoting Good Governance*, Near East Bureau, US AID, Washington, D.C.
- Kempen, R., (2000), *Urban Governance Within the Big Cities Policy*, *Journal of Cities*, V.21, N.1.