



مطالعات و پژوهش‌های شهری و منطقه‌ای

سال پنجم، شماره بیستم، بهار ۱۳۹۳

سنجش میزان موفقیت پارک‌های بانوان از دیدگاه شهروندان نمونه موردی:

کلانشهر تبریز

رحیم حیدری چپانه: استادیار جغرافیا و برنامه‌ریزی شهری، دانشگاه تبریز، تبریز، ایران
صفیه حاضری: دانشجوی کارشناسی ارشد جغرافیا و برنامه‌ریزی شهری، دانشگاه تبریز، تبریز، ایران*
راضیه تیموری: دانشجوی دکتری جغرافیا و برنامه‌ریزی شهری، دانشگاه تبریز، تبریز، ایران
توحید احمدی: دانشجوی دکتری جغرافیا و برنامه‌ریزی شهری، دانشگاه شهید بهشتی، تهران، ایران

دریافت: ۱۳۹۱/۷/۱۴ - پذیرش: ۱۳۹۳/۲/۶، صص ۱۴۲-۱۲۷

چکیده

چند سالی هست که پروژه پارکهای بانوان در برخی مادرشهرهای ایران جهت رفاه حال بانوان ایرانی به اجرا درآمده است. با توجه به اینکه نیمی از شهروندان را بانوان تشکیل می‌دهند، در دهه‌های اخیر در کشورهای توسعه یافته و نیز در حال توسعه از جمله ایران، توجه به نیازهای ویژه بانوان از سوی برنامه‌ریزان شهری مطرح شده است. پارکها و فضاهای سبز مختص بانوان، به عنوان یکی از مهمترین مراکز خدمات رفاهی و تفریحی بوده است که علاوه بر جنبه بهداشتی و روانی، در توسعه پایدار شهری و بهبود کیفیت زندگی بانوان از اهمیت بالایی برخوردار است. پژوهش حاضر بر آنست تا میزان موفقیت این فضاهای مختص بانوان را از دیدگاه آنان، مورد سنجش قرار دهد. روش تحقیق کاربردی- تحلیلی و پیمایشی است که با تکمیل ۱۴۰ پرسشنامه در ۳ پارک بانوان شهر تبریز انجام پذیرفته است. برای تحلیل داده‌ها از نرم افزارهای Spss و Excel استفاده شده است. یافته‌های پژوهش نشان‌دهنده موفقیت بالای پارک بانوان بوده است. نتایج به دست آمده نشان دهنده موفقیت نسبی پارک‌های بانوان در مقابل وجود ضعف‌هایی است که در این پژوهش در راستای از میان برداشتن این ضعفها پیشنهاداتی ارائه شده است. همچنین روابط بین خصوصیات شهروندان با میزان رضایت آنان از پارکهای بانوان مرد تجزیه و تحلیل قرار گرفته، یافته‌ها بیانگر وجود رابطه معنادار بین سن افراد، وضعیت تأهل و شغل آنان با میزان رضایتمندی از پارک بانوان است.

واژه‌های کلیدی: پارک های بانوان، میزان موفقیت، اوقات فراغت، کلان شهر تبریز

۱- مقدمه

۱-۱- طرح مساله

اهمیت کاربری فضای سبز از زمان گسترش سریع و بی‌سابقه کاربری شهرها بعد از انقلاب صنعتی بسیار بیشتر شده است. در اوایل، این کاربریها برای ساماندهی توسعه شهر و جلوگیری از توسعه بی‌قواره شهرها مورد استفاده قرار گرفت، ولی در اواخر قرن بیستم و با ورود بحث توسعه پایدار به بحث‌های شهری که با عنوان توسعه پایدار شهری مطرح گردید، اهمیت و ارزش فضای سبز چندین برابر شد که نظر برنامه ریزان را برای طراحی گسترده و اصولی این فضا که هم کاربرد تفریحی و رفاهی داشته و هم در تلطیف هوای شهر و سلامتی شهروندان موثر است، جلب کرد. بدین ترتیب امروزه انواع فضای سبز شهری و پارکها در شهرها به وجود می‌آیند و هر کدام با مساحت معین و شعاع دسترسی معین در شهرها طراحی می‌گردند که نه تنها در برقراری تعادل اکولوژیک در شهر موثر می‌باشند، بلکه مکانی مناسب برای سلامتی روحی و جسمی شهروندان نیز به حساب می‌آیند. بنابراین در شهرسازی نوین برنامه‌ریزی فضاهای سبز شهری به صورتی فعالیتی تخصصی درآمده که برنامه‌ریزی و طراحی انواع فضاهای سبز با اهداف و عملکردهای مختلف را در بر گرفته و انتظارات شهروندان را برآورده می‌سازند که کم توجهی به آنها می‌تواند به کاهش کارایی فضاهای مذکور و افت کیفیت محیط‌های شهری منجر شود. (قربانی، ۱۳۸۶)

در نظر گرفتن معیارهایی چون: عدالت، ایجاد فرصت‌های مناسب برای همه شهروندان، تعدیل و ایجاد توافق میان منافع مختلف، مسئول بودن پاسخگو بودن به نیازها و خواسته‌های شهروندان، نشان می‌دهد که برنامه ریزان و مسئولین شهری باید به نیازها و خواسته‌های تمامی گروه‌های ذی‌نفع در شهر توجه کنند.

از آنجا که زنان به‌عنوان نیمی از شهروندان شهر و از گروه‌های اصلی حاضر در عرصه عمومی شهر هستند؛ توجه به خواست‌ها و نیازهای آنان به صورت همه‌جانبه و در تمامی حوزه‌های شهری شامل کالبدی-فضایی، اجتماعی، اقتصادی و مدیریتی ضروری است. در این میان ایجاد فضاهایی برای گذران اوقات فراغت بانوان ضروری به نظر می‌رسد.

در سال‌های گذشته مسئولیت زنان در محیط خانه به علل گوناگون بیشتر بود اما امروز زنان به خصوص بانوان خانه‌دار از اوقات فراغت بیشتری نسبت به گذشته برخوردار هستند. همین امر سبب شده که علایق آنها به سمت فضاهای عمومی بیشتر شود اما به دلیل کمبود شدید این‌گونه فضاها از طرق دیگر این نیاز را جبران می‌کنند. به‌عنوان مثال پدیده‌ی پاساژگردی که در اصطلاح لاتین آن به خرید از پشت شیشه‌های مغازه معروف است را می‌توان ذکر کرد، در واقع محیط طراحی شده و پویای پاساژها جایگزین فضاهای عمومی زیبا و امن پارک‌ها و مراکز تفریحی شده است (میکاییلی، ۸۷). مسئله تفریح و فعالیت‌های اجتماعی زنان در سال‌های اخیر دستگاه‌های مدیریت

بانوان می‌توانند نقشی هر چند کوچک در فراهم کردن زمینه بالندگی و رشد فکری و روحی بانوان ایرانی داشته باشد. بانوان ایرانی نیاز به فضایی اختصاصی و امن برای پرورش اعتماد به نفس و رفع خستگیهای روزمره دارند تا با احساس آزادی بیشتر و احساس شادی و سرور ناشی از وحدت بانوان، و به دور از دغدغه‌های خانه و زندگی در محیطی آرام به پرورش روح و جسم خود در سایه فعالیتهای فرهنگی (برپایی کلاسهای آموزشی) و فعالیتهای جسمی (ورزش و پیاده روی) بپردازند.

هر چند انتقاداتی بر اجرای پارک بانوان به عنوان فضایی اختصاصی بانوان وارد شده است؛ از جمله اینکه پارک محلی است عمومی و از این منظر اختصاص یک پارک به قشری خاص چیزی جز نقض غرض نیست، و یا اینکه ایجاد پارک بانوان به مفهوم جداسازی جنسیتی است که عامل کاهش اعتماد به نفس زنان و چیرگی بیشتر مردان بر آنها است، و همچنین ایجاد پارک مخصوص بانوان نشان از وجود مشکلی از لحاظ اجتماعی در سایر پارکهای شهری است (مطلبی، ۱۳۸۸، ۲۱)، ولی با وجود انتقادات وارده از سوی برخی صاحب نظران، پذیرش عمومی این پارکها از سوی عموم بانوان نشان از ضرورت ایجاد آن در جامعه ایرانی دارد. ایجاد فضاهایی مخصوص بانوان به جهت شرکت در فعالیتهای فرهنگی همچون شرکت در کلاسهای متنوع دینی، فرهنگی، هنری و ورزشی و همچنین انجام فعالیتهایی نظیر ورزش و پیاده روی و گردهم آمدن بانوان در فضاهایی باز و محیط‌هایی کاملاً اختصاصی که نه تنها به لحاظ فیزیکی و سلامتی جسم بلکه به لحاظ روحی و

شهری را چه در کشورهای پیشرفته و چه در کشورهای درحال توسعه به چالش کشیده است) (Cordell, 2011, 12). با توجه به نکات ذکر شده پژوهش حاضر سعی دارد عملکرد پارک‌های بانوان را بررسی کرده و به ارزیابی عملکرد این پارکها بپردازد تا بتواند نکات قوت و ضعف این پارکها را شناسایی کرده و نقاطی را مطرح کند تا در برنامه ریزی‌های آینده راهگشا باشد.

۱-۲- اهمیت و ضرورت تحقیق

بی‌تردید، یکی از اساسی‌ترین و مهم‌ترین عوامل توفیق در مدیریت و هدایت امور جامعه و بحرانهای اجتماعی حاصل از آن، برنامه‌ریزی صحیح است و هر برنامه‌ریزی، مستلزم شناخت دقیق وضعیت موجود و پیش‌بینی‌های مناسب و مرتبط با امور اجتماعی است تا به طراحی راهبردهای بهینه توفیق یابد. زنان ایران، به عنوان نیمی از نیروی انسانی جامعه، از یک سو به دلایل تاریخی، و از سوی دیگر ایجاد تحولات عمیق ساختاری در جامعه پس از انقلاب اسلامی، به دلیل عدم وجود بسترهای لازم و پیش زمینه‌های ضروری، از جمله فقدان نهادهای اندیشه ورز، دچار آسیب‌های اجتماعی قابل ملاحظه گردیده است. چالش‌های مربوط به گذر از جامعه سنتی به جامعه مدرن در قبل از انقلاب اسلامی و هم چنین تطبیق شرایط از دوران مدرن به نظام مبتنی بر ارزش‌های دینی در پس از انقلاب، بیشترین سطح تحول و دگرگونی را در میان این بخش از جامعه ایجاد نموده است (پیشگاهی فرد، ۱۳۸۹، ۱۱۲). در چنین شرایطی و برای جبران این آسیبها، پارکهای

سلامتی روان بانوان ایرانی کاملاً محسوس می‌نماید.

۱-۳- اهداف تحقیق

هدف این پژوهش تحلیل عملکرد پارک‌های تازه تاسیس بانوان در سطح کلانشهرهای ایران است. ارزیابی موفقیت یا عدم موفقیت این پارک‌های اختصاصی بانوان ایرانی از دیدگاه شهروندان (استفاده کنندگان از پارکها بانوان) می‌تواند مسئولین را جهت گسترش فعالیت‌هایشان در این زمینه یا محدود کردن آنها یاری دهد.

۱-۴- پیشینه پژوهش

در کشور ایران در زمینه فضاسبزی و پارک‌های شهری، تحقیقات متعددی صورت گرفته است اما تحقیق در زمینه پارک‌های اختصاصی بانوان به ندرت صورت پذیرفته است. تعدادی از تحقیقات صورت گرفته درباره زنان و پارک‌های شهری به شرح زیر می‌باشند. تقی‌زاده افشاری طی پایان‌نامه‌ای (۱۳۸۷) در دانشگاه تهران، پس از تدوین اصول و ضوابط طراحی پارک بانوان با انتخاب یک سایت به طراحی پارک بانوان در آن سایت اقدام نموده است. همچنین گزارشی با عنوان *why women only?* که در انگلستان توسط سازمان *Women's Resource Centre* که در سال ۲۰۰۷ منتشر شده است به بررسی مزایا و ارزشهای خدمات ویژه برای زنان پرداخته است و برای به دست آوردن دیدگاه‌های استفاده کنندگان از خدمات، ارائه کنندگان خدمات و زنان عموم جامعه از ترکیبی از روش‌های کمی و کیفی استفاده کرده است. یافته‌های این گزارش نشان می‌دهد که خدمات ویژه زنان گستره

وسعی از منافع را دارد و کلیدی‌ترین و اصلی‌ترین سود آن، ایمنی چه جسمی و چه ذهنی است. همچنین Kirakrenichyn طی مقاله‌ای در سال ۲۰۰۴ به فعالیتهای فیزیکی زنان در پارک‌های شهری (مطالعه موردی شهر بروکلین) پرداخته است.

۱-۵- سوال‌ها

پژوهش حاضر اهداف خود را در قالب پاسخگویی به سؤالات زیر پی می‌گیرد:

۱- آیا نمونه‌های اجرا شده پروژه پارک بانوان در سطح کلانشهر تبریز موفق به ایفای نقش اختصاصی خود شده‌اند؟

۲- نظر شهروندان در مورد عواملی که باعث موفقیت و یا ضعف و احتمالاً عدم موفقیت پارک‌های بانوان شده است، کدام عوامل هستند؟

۱-۶- روش تحقیق

این تحقیق به لحاظ هدف، جزء تحقیقات کاربردی و ارزیابی است و نیز در حوزه ادبیات نظری، یک «تحقیق تجربی» و در حوزه مطالعات میدانی روش «پیمایشی» با ابزار گردآوری داده و به صورت «مشاهده» و «پرسشنامه» است. به این صورت که در این مقاله ابتدا با استفاده از روش اسنادی و کتابخانه‌ای به تکمیل مبانی نظری پرداخته شده است. همچنین برای ارزیابی میزان رضایت زنان از پارک‌های بانوان و متعاقب آن موفقیت و یا عدم موفقیت پارک‌های بانوان در سطح مادرشهر تبریز، از میان شش پارک بانوان، تعداد سه مورد آن توسط پرسشنامه مورد ارزیابی قرار گرفته است. براساسبرآوردهای اولیه و مطالعات میدانی تعداد بازدیدکنندگان از ای بانوان روزانه حدود

و فضای سبز در سال ۱۳۹۰ تعداد پارک‌های شهر تبریز حدود ۱۷۰ عدد است که از این تعداد ۶ پارک، ویژه بانوان است. مساحت کل پارک‌های تبریز در سال ۱۳۸۵ برابر با ۴۸۲۳۰۰۰ متر مربع بوده است. بنابراین با در نظر گرفتن جمعیت شهر تبریز در سال ۱۳۸۵ طبق آخرین سرشماری، سرانه پارک‌های شهری در حدود ۳/۴۵ است. این رقم نشان‌دهنده کمبود شدید فضای سبز شهری در تبریز است. علاوه بر سرانه کم فضای سبز، عدم پراکنش استاندارد و مناسب پارکها از دیگر مشکلات فضای سبز شهر تبریز است. به طوریکه سرانه فضای سبز در مناطق مختلف شهر تبریز بسیار متفاوت است. پارک‌های ویژه بانوان نیز از این مشکلات مبرا ناست.

تعداد و مساحت پارک‌های بانوان شهر تبریز مطابق جدول شماره (۱) ارائه شده است.

جدول ۱- پارک‌های بانوان تبریز و مساحت آنها

ردیف	نام پارک	مساحت (متر مربع)	منطقه شهرداری
۱	پارک بانوان ولیعصر	۵۴۲۳	منطقه ۱
۲	پارک بانوان شمس	۴۴۹۳	منطقه ۱
۳	پارک بانوان آنا	۹۳۲۳	منطقه ۳
۴	پارک بانوان بهار	۱۲۱۹۳	منطقه ۴
۵	پارک بانوان بانوی مهر	۵۰۵۰	منطقه ۵
۶	پارک بانوان رضوان	۷۰۰۰	منطقه ۶

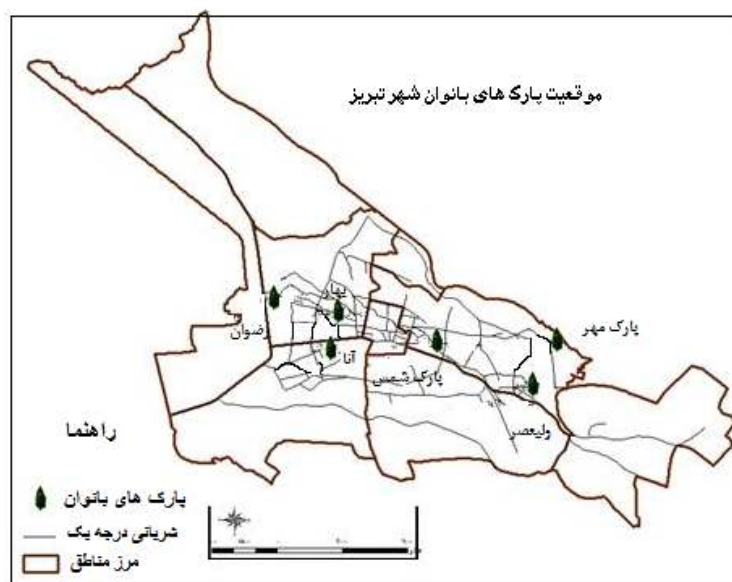
مأخذ: سازمان پارکها و فضای سبز شهر تبریز، ۱۳۹۰

۲۰۰ نفر است. حجم نمونه با استفاده از فرمول کوکران، با احتمال خطای ۵ درصد و ضریب اطمینان ۹۵ درصد، ۱۳۱ نفر تعیین شده است در این پژوهش جهت اطمینان بیشتر ۱۴۰ نفر مورد پرسشگری قرار گرفته‌اند.

جامعه آماری تحقیق حاضر کلیه زنان مراجعه کننده به پارک‌های بانوان در شهر تبریز است که تعداد ۱۴۰ پرسشنامه، با استفاده از نمونه‌گیری غیراحتمالی تعددی برای جامعه آماری بانوان استفاده کننده از پارک بانوان در طول روز و در زمانهای مختلف، با استفاده از تکنیک مصاحبه نسبت به دریافت و ثبت اطلاعات پرسشنامه اقدام شده است، و سپس داده‌های به دست آمده در محیط Spss و با استفاده از آزمونهای Parametric و تحلیل‌های Anova و Ttest مورد تجزیه و تحلیل قرار گرفته و نتایج نهایی اخذ شده است. همچنین در زمینه تحلیل اطلاعات با استفاده از آزمون‌های تفاوت میانگین روابط بین سن، تأهل، درآمد و محل اقامت افراد با میزان رضایت آنان از پارک بانوان مورد بررسی و تحلیل قرار گرفته است.

۱-۷- محدوده و قلمرو پژوهش

شهر تبریز، مرکز استان آذربایجان شرقی به عنوان بزرگترین شهر شمالغرب کشور، طبق سرشماری عمومی سال ۱۳۸۵ با جمعیتی بالغ بر ۱۳۹۸۰۶۰ نفر، پنجمین شهر پرجمعیت ایران پس از شهرهای تهران، مشهد، اصفهان و شیراز است. طبق آمار سازمان پارکها



شکل ۱- موقعیت پارک‌های بانوان شهر تبریز

مأخذ: سازمان پارکها و فضای سبز شهر تبریز و محاسبات نگارندگان

زمینه‌ای را می‌طلبند تا به راحتی بتوانند به فعالیتهای روزانه خود بپردازند. این خواستگاهها تمامی زمینه‌های کاری، اداری و تفریحی آنان را دربرمی‌گیرد (الماسی فر، ۱۳۸۹: ۲۸). بر اساس تفکرات اصلاح‌گرایان، دسترسی زنان به آموزش، کسب آگاهی و آزادی زنان به نفع جامعه و خانواده است؛ چرا که زنان و همسران بهتری خواهند بود (خانی، ۱۳۸۶: ۸۹). در ایران نیز دفاع از حقوق زنان تقریباً هم‌زمان با مشروطه و آشنایی فرهیختگان ایران با جهان غرب مطرح شد. در ابتدا نویسندگان مقالات و اشعار، ضرورت تحصیلات و بهداشت زنان را به عنوان اولویت اول و حقوق زنان را در رتبه بعد مطرح می‌کردند که در ضمن مقالات خود برخی با بینشی تجددگرایانه به تفسیری جدید از آیات قرآن پرداخته‌اند (پایدار، ۱۳۸۲: ۷۵). موج جدید احیای دینی با انقلاب اسلامی ایران در سال ۱۹۷۹ برانگیخته شد. زنان ایران در این دوره با بازگشت به هویت واقعی

۲- مفاهیم، دیدگاه‌ها و مبانی نظری

۲-۱- زنان در جوامع مختلف

توجه به مسائل زنان در جهان در پی شکست تئوریهای توسعه مبتنی بر رشد اقتصادی و ظهور رویکرد جدید در فرآیند توسعه با تاکید بر توسعه انسانی و توجه به عدالت اجتماعی صورت گرفت (خانی، ۱۳۸۶: ۶۵). ظهور دیدگاه فمینیستی در علوم انسانی به خصوص جغرافیا جدید است و در پی توجه جغرافیدانان به عدالت اجتماعی گسترش یافت این دیدگاه سعی در توانمندسازی زنان و توجه به نیازهای آنان و افزایش کیفیت زندگی زنان دارد (خانی، ۱۳۸۶: ۱۶). امروزه در جوامع پیشرفته، جایگاه زنان به یکی از نکات اصلی طراحی شهری بدل گشته است، به گونه‌ای که خواستگاه آنان در زمره شاخصه‌های اصلی طراحی شهری به شمار می‌رود. توجه به حضور فعال زنان در دامنه فعالیتهای روزانه،

قادرند فرصت‌های تفریحی با ارزشی را برای کسانی که در شهرها زندگی می‌کنند فراهم نمایند (Muderrso and Dem, 2004: 72). فرصت‌هایی برای ورزش، استراحت و سلامت بدنی و ذهنی (از طریق بهره‌گیری از شیوه‌های مفید زندگی) به عنوان ابزاری برای جلوگیری از محرومیت اجتماعی به وسیله دسترسی تمام مردم به امکانات و تسهیلات، تقویت جوامع از طریق به وجود آوردن فضاهای عمومی، رفع مشکلات اجتماعی و به وجود آوردن مکان‌هایی آرام در شهر به منظور ارتقاء سلامت ذهنی افراد، از عملکردهای دیگر پارکها و فضاهای سبز شهری است. (Scottish Natural Association, 1981: 21). چنانکه در اغلب مطالعات بر پارک‌ها و فضاهای سبز شهری به عنوان عامل مهمی که می‌تواند کیفیت زندگی اجتماعی را ارتقاء دهد، تاکید شده است. به گونه‌ای که باریوسا معتقد است، فضای سبز نقش تعیین‌کننده‌ای در حمایت از سیستم‌های اجتماعی و اکولوژیکی شهری دارد (Barbosa et al, 2007: 13).

۲-۳- پارک بانوان و تاثیر آن بر زندگی شهری

بخش عمده زنان کشور (۶۹/۲ درصد) خانه‌دارند و اصلی‌ترین وظیفه آنان تربیت کودکان و نگهداری از سالخوردگان است، بنابراین، مسئولیت و فشار زندگی بیشتری بر دوش می‌کشند (احمدی خراسانی، ۱۳۸۱، ۱۳۶). اکثریت زنان کشور به برنامه‌های رفاه اجتماعی وابسته‌اند؛ بنابراین، با حذف یا کاهش این برنامه‌ها، فشار بیشتری در مقایسه با مردان متحمل می‌شوند (رویانیان، ۲۰۰۳، ۱-۲). از آنجا که پارک‌ها و فضای سبز شهری فضاهایی برای آرامش شهروندان محسوب می‌شوند و افراد برای رهایی از قید و

خود و ضمن ارج نهادن به نقش مادری، پایه پای مردان در عرصه‌های مختلف اجتماعی و اقتصادی حضوری موثر و فعال داشته‌اند (خانی، ۱۳۸۶، ۹۴). تفاوت‌های موجود میان زنان و مردان، تحت تاثیر شرایط فرهنگی، سیاسی، و اجتماعی قرار می‌گیرد که بسته به شرایط، نوع تاثیر آنها نیز متفاوت است (جعفرنژاد، ۱۳۸۴، ۷۹). ویژگی جامعه زنان کشور ما نشان می‌دهد که زنان ما در کسب درآمد و ثروت به طور متوسط ضعیف‌تر از مردان هستند (تشکری، ۱۳۸۱، ۱۳۲). زنان ما به دلیل تحرک جغرافیایی و اجتماعی و اقتصادی کمتر، در ایجاد فرصت و انتخاب با مشکلات بیشتری روبرو می‌شوند (رویانیان، ۲۰۰۳: ۲-۱). در وضعیت کنونی ایران، فرهنگ سنتی خانوادگی در سیر تحولات فرهنگی دچار چالش‌ها و آسیب‌های ناشی از مقتضیات مدرنیته شده و ثبات و جایگاه خود را پیدا نکرده است. به نظر می‌رسد در فرآیند اجتماعی، روابط مکمل یا تساوی-گرا می‌بایست بسط و گسترش یابد، به‌ویژه در ساختهای غیررسمی جامعه یا ساختهای خصوصی مانند خانواده و همچنین روابط بین دو جنس، برای آنکه به زنان این امکان را داد تا اعتماد به نفس و انرژی خود را برای بیان نظرهای مؤثر خود در گستره عمومی افزایش دهند (خلیلی، ۱۳۸۶، ۱۸۲).

۲-۲- پارک‌ها و فضای سبز شهری

امروزه توسعه و گسترش فضای سبز با توجه به گسترش روز افزون جمعیت و ساخت و سازهای شهری و نیاز ضروری انسانها به فضای سبز جهت ایجاد تعادل اجتماعی، جسمانی و روحی در افراد به طور چشمگیری رو به افزایش است (ترابی فراسانی، ۱۳۸۴، ۱۸۷). پارکها و فضاهای سبز شهری

آرامش به دست آمده می‌توانند با کارایی اجتماعی و خانوادگی بیشتر و بهتر در زندگی چه به عنوان مادر و یا چه به عنوان همسر و نیز در محیط کار به عنوان فردی شاغل به اطرافیان خود شادابی و نشاط ببخشند.

۳- تحلیل یافته‌ها

یافته‌ها نشان دهنده این هست که اکثر مراجعه‌کنندگان به پارک بانوان جوانان می‌باشند (۸۴ درصد)، همچنین بیشتر استفاده‌کنندگان از پارکهای بانوان (در حدود ۴۸ درصد) همراه دوستان و همسالان خود به این پارکها مراجعه می‌کنند. همچنین اکثریت بانوان استفاده کننده از پارک بانوان جهت بالا بردن کیفیت روحی و جسمی خود و در نتیجه خانواده خود در طی تمامی فصول به این پارکها مراجعه می‌کنند.

۳-۱- دیدگاه‌های استفاده‌کنندگان از پارک بانوان

۳-۱-۱- انگیزه بانوان از مراجعه به پارک های ویژه بانوان

انگیزه بانوان از روی آوردن به پارکهای اختصاصی و شرکت آنان در فعالیت های مختلف در این پارکها بیانگر نیاز آنان به مکانهای اختصاصی جهت تقویت قوای روحی و جسمی بانوان است. این اطلاعات می-تواند به تصمیم‌سازان جهت ارائه راهبردهایی که موافق با نیازهای عمومی بانوان است، کمک نمایند. جهت جمع‌آوری داده‌ها درباره انگیزه مردم نسبت به پارکها پرسش زیر مطرح شده است؛ «انگیزه خود را از مراجعه به پارک بانوان بیان فرمائید».

همانطور که در نمودار شماره (۱) ملاحظه می‌شود، پاسخگویان با (۲۸ درصد)، به عنوان انگیزه اول خود، پیاده‌روی و ورزش را انتخاب کرده‌اند. بالا بودن این گزینه نسبت به گزینه‌های دیگر بیانگر این واقعیت

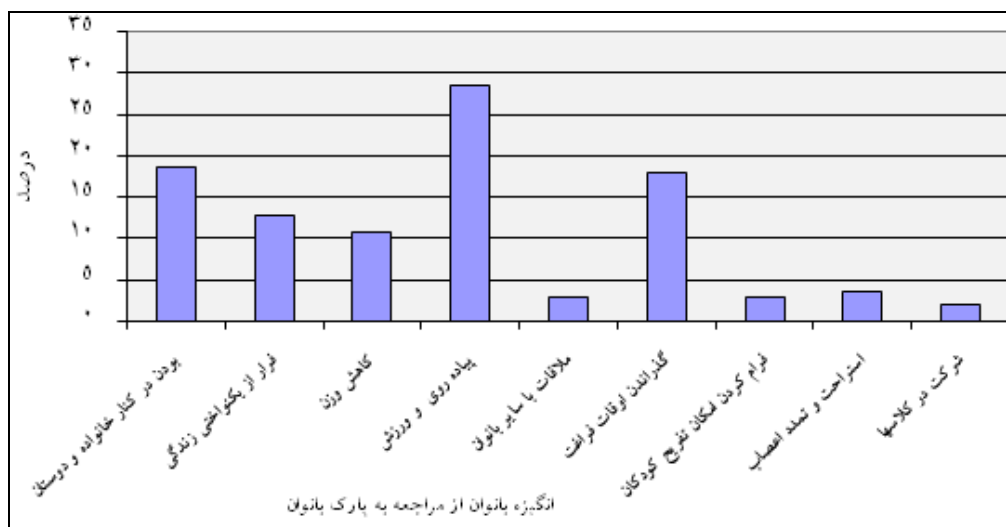
بندهای زندگی به این مکان‌ها مراجعه می‌نمایند، ایجاد ایمنی، امنیت و آسایش فاکتورهای مهم در جذب شهروندان به پارک ها خواهند بود. در این میان، پارک‌های بانوان به جهت این که قادرند فرصت‌های تفریحی باارزشی را برای بانوانی که در شهرها زندگی می‌کنند، فراهم نمایند اهمیت بیشتری دارند. چرا که فرصت‌هایی را برای ورزش، استراحت و سلامتی بدنی و ذهنی زنان به وجود می‌آورند. همچنین جلوگیری از محرومیت اجتماعی، به وسیله دسترسی تمام زنان به امکانات و تسهیلات، رفع مشکلات اجتماعی، و به وجود آوردن مکان‌هایی آرام در شهر به منظور ارتقاء سلامت ذهنی زنان، می‌تواند از عملکردهای دیگر پارک‌های بانوان باشد.

برای افراد بودن در محیط باز و در درجه بعدی مشارکت در فعالیتهای گروهی و انجام فعالیتهای ورزشی در فضاهای باز اهمیت فراوانی دارد (Outdoor recreation participation report, 2012, (19).

در فضاهای مختص بانوان زنان قادر به سهیم بودن تجارب خود با هم هستند و همچنین بر احساس انزواء خود در جامعه غلبه می‌کنند. با این مفهوم ایجاد فضاهایی مختص بانوان یک انقلاب برای بانوان محسوب می‌شود (Women's Resource Center, 2007: 29). پارکهای مخصوص بانوان علاوه بر حفظ کاربری پارک و فضایی سبز، امکانات رفاهی و تفریحی و آموزشی را نیز جهت بانوان در دل خود گنجانده است، و این امر نشان دهنده آنست که زنان شهری جامعه ایرانی بعد از خستگی‌های ناشی از زندگی اجتماعی و خانوادگی، در این پارکها به تجدید قوای روحی و جسمی خود می‌پردازند و در سایه این

و دوستان اختصاص دارد. همچنین انگیزه‌های گذراندن اوقات فراغت با (۱۷درصد)، فرار از یکنواختی زندگی با (۱۳درصد) و سایر گزینه‌ها مربوطه گویای انگیزه‌هایی هستند که بانوان را به این پارک‌ها سوق می‌دهد.

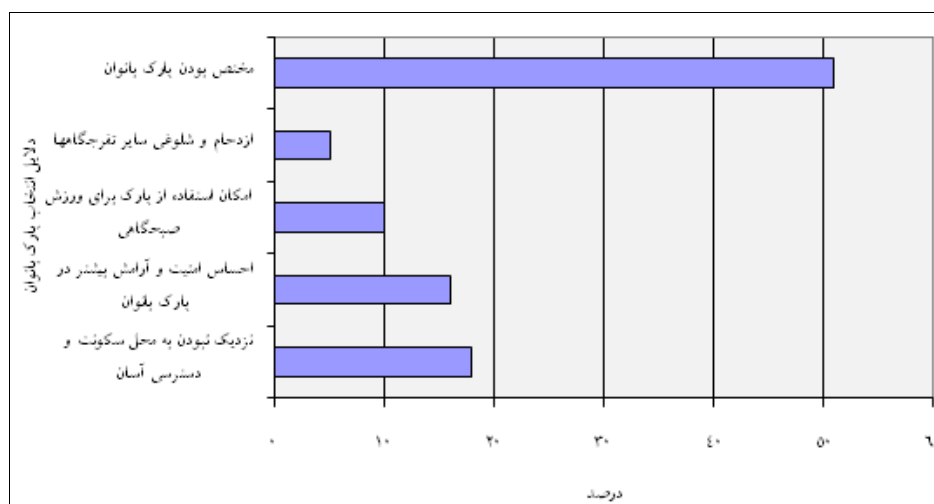
است که بانوان ایرانی به دلیل کمبودهای فضاهای مربوط به ورزش و تفریح آنان، شدیداً نیاز به پارک‌هایی دارند که با آرامش بیشتر به فعالیتهای ورزشی و تفریحی که نیاز روح و جسم آنان هست بپردازند. انگیزه دوم بانوان شهر تبریز از مراجعه به پارک‌های بانوان، با (۱۸درصد) به بودن در کنار خانواده



نمودار ۱- انگیزه از مراجعه به پارک بانوان

نموده‌اند، پس بنابر تحلیلهای موجود می‌توان نتیجه‌گیری کرد که وجود پارک بانوان در سطح تمامی مناطق شهرداری شهرها امری ضروری می‌نماید تا به این طریق بانوان کلیه مناطق شهری بتوانند از این موقعیت استفاده بهینه را به عمل آورند. همچنین در اولویت سوم، احساس امنیت و آرامش بیشتر در پارک‌های بانوان از دلایل مهم انتخاب شده توسط بانوان استفاده کننده از پارک‌های اختصاصی به جای سایر پارک‌های عمومی و تفرجگاهها عنوان نموده‌اند و این عامل نیز می‌تواند دلیل دیگری بر موفقیت پارک بانوان باشد چرا که این پارکها امنیت و آرامش بیشتری را برای نیمی از جامعه شهری (زنان) فراهم می‌کند.

۳-۱-۲- دلایل انتخاب پارک بانوان برای ورزش و تفریح
با توجه به پاسخ‌های دریافتی از بانوان مراجعه کننده به پارک‌های اختصاصی، مشخص شد که ۵۱ درصد از پاسخگویان علت انتخاب پارک بانوان را برای ورزش، مختص بودن این پارکها برای بانوان عنوان کرده‌اند. این نتیجه بیانگر احساس نیاز شدید جامعه زنان به این کاربری در سطح شهرها است و چون این کاربری نیازی را در سطح جامعه برطرف می‌کند پس می‌توان ادعان به موفقیت پارک بانوان داشت، همچنین پاسخگویان در اولویت دوم نزدیک بودن به محل سکونت و دسترسی آسان را با (۱۸درصد) عنوان

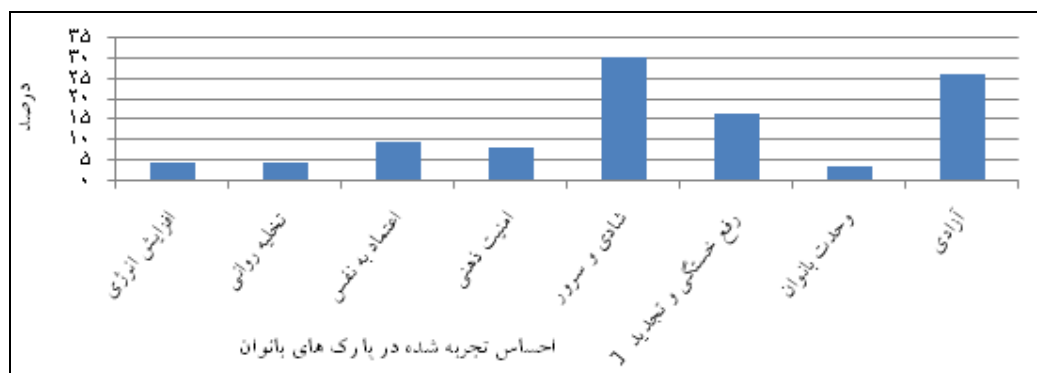


نمودار ۲- دلایل انتخاب پارک بانوان برای ورزش و تفریح

نیز نشان دهنده این واقعیت است که بانوان ایرانی پس از کار و تلاش در محیط خانه و بیرون از خانه، نیاز به مکانی دارند که آزاد و رها از تمامی مشکلات و دغدغه‌های زندگی و در جمع هم‌جنسان خود خستگی را فراموش کرده و در سایه تجدیدقوای منتج از بودن در این فضاها، امنیت ذهنی و اعتماد به نفس خود را افزایش دهند تا با نیرویی بیشتر به امورات زندگی پرداخته و کیفیت زندگی خود و خانواده خود را بالا ببرند.

۳-۱-۳- احساس تجربه شده

شادی و سرور احساسی است که ۳۰ درصد پاسخگویان آن را به عنوان اولویت اول خود در احساس تجربه شده از استفاده از پارک بانوان انتخاب کرده‌اند، بودن در پارک بانوان احساسی با عنوان شادی و سرور و کامیابی و لذت بردن از زندگی را برای اکثر بانوان به ارمغان می‌آورد. احساس آزادی با (۲۴ درصد) و همچنین رفع خستگی و تجدید قوا با (۱۶ درصد) اولویتهای بعدی پاسخگویان برای احساس تجربه شده از بودن در پارک بانوان است. این نتایج



نمودار ۳- احساس تجربه شده

۲-۳- اثرات پارک بانوان

در این تحقیق تاثیر پارک‌های اختصاصی بانوان، با مطرح کردن شش سؤال مورد بررسی قرار گرفته است. متداولترین شکل نظر سنجی برای سنجش دقیق مسائل پیچیده و یا ارزش گذاری تفاوت‌های موجود در شدت دیدگاه‌های ارائه شده، شکل مقیاس‌های طبقه بندی است و از میان آنها، مقیاس درجه بندی لیکرت از همه متداولتر است. بر اساس مقیاس لیکرت از پاسخ دهندگان خواسته می‌شود که از یک درجه - بندی برای نشان دادن شدت اعتقاد خود، له یا علیه موضوعی خاص استفاده کنند (قربانی، ۱۳۸۹، ۵۷). در این پژوهش از پاسخ دهندگان خواسته شده بود تا میزان موافقت یا مخالفت خود به چند اظهار نظر را نشان بدهند. طیف لیکرت از پنج قسمت مساوی تشکیل شده و محقق متناسب با موضوع تحقیق تعدادی گویه در اختیار پاسخگو قرار میدهد تا گرایش خود را درباره آن مشخص نماید. در این پژوهش نیز ۶ سوال با این روش از بازدیدکنندگان پارک‌های بانوان پرسیده شده است و پاسخ گویان بر اساس نظرات و گرایشات خود به این سئوال‌ات پاسخ داده‌اند.

- حضور در پارک بانوان باعث افزایش کارایی شغلی، تحصیلی و خانوادگی من می‌شود.

- حضور در پارک بانوان احساس کامیابی و لذت

بردن از زندگی را در من افزایش می‌دهد.

- حضور در پارک بانوان باعث فراغت فکری و

فراموشی افکار ناخوشایند من می‌شود.

- حضور در پارک بانوان باعث سلامتی جسمی و

روانی و کاهش بیماری‌های من شده است.

- حضور در پارک بانوان حس لذت بردن از زندگی

جمعی را در من افزایش می‌دهد.

- حضور و ورزش در پارک بانوان باعث کاهش وزن

و تناسب اندام من شده است.

در پژوهشی که بعمل آمد مشخص شد که رابطه‌ای

بین سن بانوان و داشتن حس استفاده از پارک‌های

بانوان و میزان رضایت آنها وجود دارد افراد جوانتر

میل و رغبت بیشتری دارند تا با بودن در این پارک‌های

اختصاصی، کامیابی و لذت بردن از زندگی را احساس

کرده و کارایی شغلی و خانوادگی خود را بالا ببرند و

نیز با استفاده از این پارکها تناسب فیزیکی خود را در

کنار آرامش روحی کسب کنند.

۳-۳- میزان رضایت از امکانات رفاهی

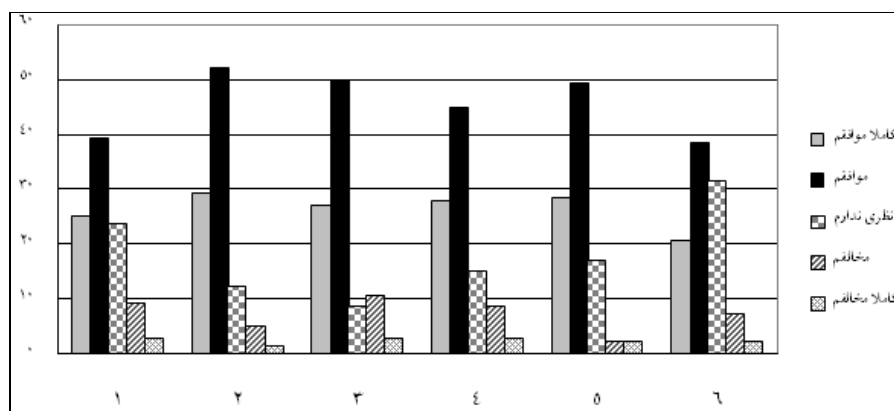
برای بررسی میزان رضایت بانوان از امکانات رفاهی

موجود در پارک، سوال زیر مطرح شده است.

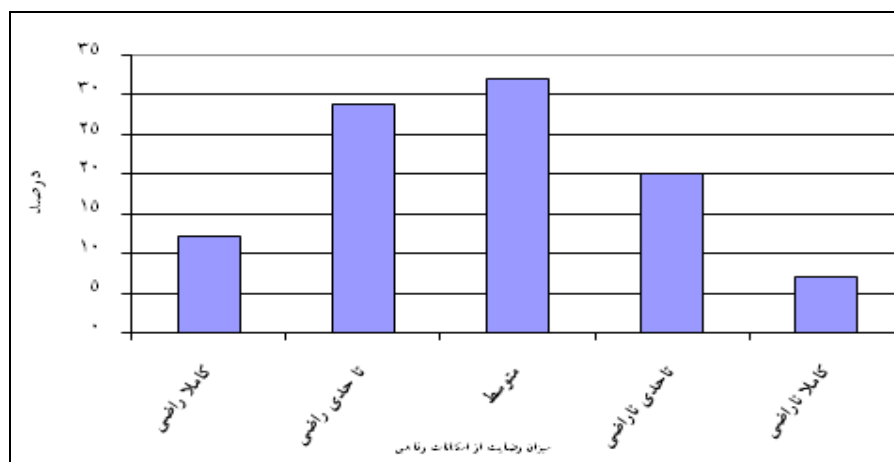
تا چه حد از امکانات رفاهی موجود در پارک

(دستگاههای ورزشی، آبرسدکن، سرویس بهداشتی...)

رضایت دارید؟



نمودار ۴- اثرات پارک‌های بانوان



نمودار ۵- میزان رضایت از امکانات رفاهی

با توجه به مطالعات میدانی صورت گرفته و با استفاده از نظرسنجی از کارشناسان مرتبط با پارک‌های بانوان و کارکنان مشغول در آن پارک‌ها و نیز نظرخواهی از جامعه زنان استفاده کننده از پارک‌های بانوان، عواملی که باعث رضایت و در نتیجه موفقیت و یا عواملی که باعث نارضایتی و عدم موفقیت پارک‌های بانوان شده است، استخراج شده و از شهروندان استفاده کننده از این پارک‌ها مطابق جدول (۱) نظرسنجی شده است.

نتایج به دست آمده حاکی از رضایت نسبی بانوان از پارک‌های اختصاصی است. بدین صورت که مجموعاً ۷۳ درصد پاسخگویان از سطح متوسط تا کاملاً راضی، رضایت خود را نسبت به امکانات رفاهی موجود در سطح پارک‌های بانوان ابراز داشته‌اند. این نتیجه نیز نشان دهنده مطلوبیت نسبی امکانات موجود در سطح پارک‌های مذکور است.

۳-۴- عوامل موفقیت و عدم موفقیت پارک‌های بانوان

جدول ۲- عوامل موفقیت و عدم موفقیت پارک‌های بانوان از منظر کاربران پارک‌های بانوان

فهرست	عوامل موفقیت	پاسخ (درصد)	عوامل عدم موفقیت	پاسخ (درصد)
۱	برگزاری کلاسهای آموزشی	۳۰	وجود نگهبان مرد در پارک بانوان	۵
۲	فراهم کردن امکان استفاده از دستگاههای ورزشی	۱۱	خراب بودن دستگاههای ورزشی	۳۴
۳	مناسب برای تفریح و گذران اوقات فراغت بانوان	۱۵	نبودن امکانات تفریح برای کودکان مثل وسایل بازی	۹
۴	آزادی و امنیت	۹	فقدان امکانات رفاهی کافی	۲۰
۵	همه گزینه‌ها	۳۵	فقدان فضاهای سرپوشیده کافی برای فصول سرما	۲۱
۶			بهداشت نامناسب	۱۱

آمده، از آزمونهای آماری پارامتریک T و F (تحلیل واریانس) استفاده شده است. تحلیل داده‌های به دست آمده از نظرسنجی، توسط آزمون‌های تفاوت میانگین روابط بین سن، تأهل، تحصیل، درآمد، شغل و محل اقامت افراد (مناطق ۱۰ گانه شهرداری تبریز) با میزان رضایت آنان از پارک بانوان مورد بررسی و تحلیل قرار گرفته است.

در بررسی ارتباط بین تأهل و میزان رضایت از پارک بانوان مشاهده شده است که با توجه به $\text{significant}=0.00$ بین وضعیت تأهل و رضایت زنان از پارکهای اختصاصی تفاوت معنی داری وجود دارد. یعنی زنان مجرد و متأهل در میزان رضایت از پارکهای شهری متفاوت از هم می‌باشند. زنان متأهل ۶۰ درصد استفاده کنندگان از پارکهای بانوان می‌باشند که از این تعداد ۸۵ درصد به موفقیت پارکهای بانوان اذعان داشته‌اند.

همچنین با توجه به آزمون T محاسبه شده برای وضعیت شغلی زنان که دو حالت شاغل و خانه دار محاسبه شده است و با توجه با آزمون Leven دست آمده، با فرض برابری واریانسها، و با $\text{significant} = 0.012$ تفاوت معنا داری بین شاغل و خانه‌دار بودن زنان با میزان رضایت آنان از پارکهای بانوان وجود دارد. به این شکل که ۵۴ درصد استفاده

مطابق نظرسنجی صورت گرفته از کاربران پارک‌های بانوان، ۳۵ درصد پاسخگویان تمامی گزینه‌های مطرح شده را از دلایل موفقیت پارکهای بانوان عنوان کرده‌اند، همچنین ۳۰ درصد، برگزاری کلاسهای آموزشی و ۱۵ درصد نیز محیط مناسب پارکهای بانوان را برای تفریح، از مهمترین دلایل موفقیت این پارک‌های اختصاصی مطرح نموده‌اند.

اکثر پاسخگویان ضمن اذعان به موفقیت کلی پارک‌های ویژه بانوان مشکلات زیر را مطرح کرده و اظهار کرده‌اند در صورت مرتفع کردن این مشکلات کارایی و مطلوبیت این پارکها بسیار بهتر از وضع موجود خواهد شد.

عواملی چون خراب بودن دستگاههای ورزشی با (۳۵درصد)، فقدان امکانات رفاهی کافی با (۲۰درصد) و نیز فقدان فضای سرپوشیده کافی برای فعالیت در فصول سرد، از جمله عوامل تضعیف کننده عملکرد پارک بانوان، از طرف استفاده‌کنندگان از این فضاها، عنوان شده‌اند.

۳-۵- تحلیل روابط بین خصوصیات پاسخگویان با میزان رضایت آنان از پارکهای بانوان

با توجه به سطح سنجش متغیرها، متغیرهای مستقل در سطح کیفی و متغیر وابسته (رضایت زنان) در سطح فاصله‌ای است، با استفاده از آزمون لیکرت به عمل

کننده از پارک بانوان، زنان خانه‌دار بودند که از این تعداد ۸۰ درصد اظهار رضایت از پارک بانوان را داشتند.

با توجه به بررسی‌های به عمل آمده از تعداد ۱۴۰ نفر پرسشگری شده، در حدود ۸۰ درصد در گروه سنی ۱۵ تا ۴۵ سال سن داشتند. مطابق تحلیل‌های صورت گرفته بین دو متغیر سن و رضایت از پارک‌های بانوان تفاوت معنی‌داری وجود دارد. به این صورت که افراد جوانتر میل به استفاده بیشتر و رضایت بیشتر از پارک بانوان را دارد.

همچنین با آزمون‌های مذکور روابط تحصیل و میزان رضایت از پارک‌ها سنجیده شده است که با توجه به اینکه significant به دست آمده بیشتر از ۰.۰۵ است، روابط معنا داری بین این دو متغیر وجود ندارد. همچنین ارتباط معنی‌داری بین درآمد و رضایت افراد از پارک بانوان با توجه به $\text{significant} = 0.389$ وجود ندارد.

۴- نتیجه‌گیری

پارک‌های مخصوص بانوان، از جمله مکان‌هایی هست که اخیراً جهت رفاه زنان ایرانی و با اهداف ورزشی، آموزشی و تفریحی توسط مدیریت شهری بنیان نهاده شده‌اند، در این تحقیق میزان موفقیت پارک‌های بانوان شهر تبریز به عنوان کلانشهری که ۶ مورد از آنها را در خود دارد، مورد سنجش قرار گرفته است. با توجه به مطالعات صورت گرفته، مشاهده می‌شود که اکثریت بانوان استفاده کننده از پارک اختصاصی بانوان، با اذعان نقاط قوت پارک‌های بانوان؛ از جمله مکانی امن جهت گذران اوقات فراغت بانوان، برگزاری کلاس‌های فرهنگی و هنری و ورزشی و سایر موارد مرتبط، از

این پارک‌ها رضایت داشته و آنرا وسیله‌ای مناسب جهت پر کردن اوقات فراغت در راستای بالا بردن کارایی جسمی و روحی خود پذیرفته‌اند. در مقابل تنها مواردی که باعث ضعف عملکردی این پارک‌ها می‌باشند؛ از جمله نیاز به تعمیر دستگاه‌های ورزشی موجود در این پارک‌ها و نیز عدم وجود امکانات کافی، باعث نارضایتی‌هایی در این میان شده است که با مرتفع کردن این ضعفها از طرف ارگانهای ذیربط، می‌توان شاید موفقیت بیشتر این پارک‌های اختصاصی شد. همچنین در این پژوهش با بررسی دیدگاه‌های استفاده‌کنندگان از پارک بانوان؛ انگیزه بانوان از مراجعه به پارک‌های ویژه بانوان، دلایل انتخاب پارک بانوان برای ورزش و تفریح و احساس تجربه شده بانوان مورد بررسی قرار گرفته که به ترتیب، پیاده‌روی و ورزش بیشترین انگیزه بانوان برای مراجعه به این پارک‌ها بوده و نیز اختصاصی بودن این پارک‌ها برای بانوان، از مهمترین عوامل انتخاب پارک بانوان برای ورزش و تفریح بوده و نیز شادی و سرور احساسی است که اکثریت کاربران پارک‌های بانوان آن را در فضای این پارک‌ها تجربه نموده‌اند.

همچنین تأثیرات پارک بانوان برای سلامت روحی و جسمی کاربران در قالب ۶ سؤال و با استفاده از طیف لیکرت مورد ارزیابی قرار گرفته که پاسخها بیانگر تأثیرات مفید و موثری برای سلامتی روحی و جسمی کاربران آن دارد.

عوامل موفقیت (برگزاری کلاس‌های آموزشی، فراهم کردن امکان استفاده از دستگاه‌های ورزشی، مناسب برای تفریح و گذران اوقات فراغت بانوان، آزادی و امنیت) و عدم موفقیت (وجود نگرهبان مرد در پارک بانوان، خراب بودن دستگاه‌های ورزشی، نبودن

مناطق از سطح شهر تبریز که به لحاظ شعاع دسترسی به پارک‌های بانوان دارای مشکلاتی می‌باشند.

- توجه به بهسازی و تعمیر دستگاه‌های ورزشی و نیز ایجاد امکانات ورزشی بیشتر نظیر زمین فوتبال و... در همه پارک‌ها برای استقبال هر چه بیشتر بانوان از این پارک‌ها

- با توجه به اینکه یکی از مهمترین عوامل موفقیت پارک‌های بانوان برگزاری کلاسهای آموزشی و ورزشی است، افزایش تعداد و تنوع هر چه بیشتر این کلاسها می‌تواند موجب استقبال بیشتر بانوان از این پارک‌ها گردد.

- همچنین با توجه به اینکه بانوان عموماً با کودکان خود به این پارک‌ها مراجعه می‌کنند پیشنهاد می‌شود مکانهای بازی مناسب برای کودکان در این پارک‌ها ایجاد و تجهیز شود.

منابع

- احمدی خراسانی، نوشین (۱۳۸۱) زنان زیر سایه پدرخوانده‌ها، تهران، نشر توسعه، چ ۴
- الماسی فر، نینا، (۱۳۸۹) بررسی امنیت محیطی در پارک‌های منطقه ای به عنوان بخشی از فضاهای شهری از دیدگاه زنان بر پایه رویکرد CPTED (مطالعه مورد: پارک ساعی)، فصلنامه مدیریت شهری، شماره ۲۵.
- پایدار، فروزنده (۱۳۸۲)، تحلیل نقش جنسیت و مکان در تفاوت دسترسی به فرصتها، نمونه شهر تهران، پایان نامه دکتری، دانشگاه تربیت مدرس.
- پیشگاهی فرد، زهرا، (۱۳۸۹)، نظریه‌های فرهنگی فمینیسم و دلالت‌های آن بر جامعه ایران، زن در

امکانات تفریح برای کودکان مثل وسایل بازی، فقدان امکانات رفاهی کافی، فقدان فضاهای سرپوشیده کافی برای فصول سرما، بهداشت نامناسب پارک‌های بانوان از منظر بانوان کاربر این پارک‌ها مورد بررسی قرار گرفته که از نظر کاربران به شرط برطرف کردن عواملی که باعث عدم موفقیت این پارک‌ها می‌شود، پارک‌های بانوان دارای موفقیت بالایی است.

با تحلیل روابط بین خصوصیات پاسخگویان با میزان رضایت آنان از پارک‌های بانوان برآورد شده است که زنان متأهل ۶۰ درصد استفاده کنندگان از پارک‌های بانوان می‌باشند که از این تعداد ۸۵ درصد به موفقیت پارک‌های بانوان اذعان داشته‌اند. همچنین ۵۴ درصد استفاده کننده از پارک بانوان، زنان خانه‌دار بودند که از این تعداد ۸۰ درصد اظهار رضایت از پارک بانوان را داشتند. و نیز مطابق تحلیلهای صورت گرفته بین دو متغیر سن و رضایت از پارک‌های بانوان تفاوت معنی-داری وجود دارد. به این صورت که افراد جوانتر میل به استفاده بیشتر و رضایت بیشتر از پارک بانوان را دارد.

۵-پیشنهاده‌ها

- با توجه به پیشرفتهای روز افزون GIS و تربیت متخصصان در رشته‌های مختلف مربوط به امر برنامه ریزی (مانند برنامه‌ریزی شهری، جغرافیای طبیعی، جامعه شناسی، مدیریت و...) در دانشگاه‌های کشور پیشنهاد می‌شود در امر مکانیابی پارک‌های بانوان از سیستم اطلاعات جغرافیایی بهره‌گیری شود و مطالعات مکانیابی در سطح شهر تبریز برای ایجاد و گسترش پارک‌های بانوان جدید صورت گیرد.
- ایجاد پارک‌های بانوان جدید برای بهینه‌سازی میزان دسترسی شهروندان به این نوع پارک‌ها، بویژه در

- فرهنگ و هنر (پژوهش زنان)، دوره ۱، شماره سوم.
- ترابی فارسانی، ن. (۱۳۸۴)، "فضای سبز اکولوژیک راهبردی مناسب برای توسعه فضای سبز پایدار" ماهنامه پیام سبز؛ شماره ۴
- تشکری، زهرا، (۱۳۸۱) زن در نگاه روشنفکران، انتشارات مرکز مدیریت حوزه‌های علمیه خواهران دفتر مطالعات و تحقیقات زنان.
- سازمان پارکها و فضای سبز شهر تبریز، ۱۳۸۹
- جعفرنژاد، احمد، (۱۳۸۴) وضعیت زنان در اشتغال و مدیریت، مطالعات زنان، سال ۳، شماره ۷.
- خانی، فضیله، (۱۳۸۶) درآمدی بر پارادایم جغرافیای جنسیت، تهران، سمت
- خلیلی، محسن، (۱۳۸۶) آسیب شناسی مشارکت زنان در جامعه معاصر ایران، پژوهش زنان، دوره ۵، شماره ۲.
- مطلبی، محمد، نقدی بر پروژه پارک بانوان، ماهنامه پیام سبز، شماره ۳۱.
- هزار جریبی، جعفر، (۱۳۹۰)، آگاهی زنان از حقوق شهروندی و عوامل موثر بر آن، مطالعات و پژوهش‌های شهری و منطقه‌ای، سال سوم، شماره نهم.
- قربانی، رسول و تیموری، راضیه، (۱۳۸۹)، تحلیلی بر نقش پارک‌های شهری در ارتقای کیفیت زندگی
- شهری با استفاده از الگوی Seeking-Escaping نمونه موردی: پارک‌های شهر تبریز، پژوهش‌های جغرافیای انسانی شماره ۷۲.
- ایچ. بورک، رابرت، (۱۳۷۹)، در سراسیمه‌ی به سوی گومرا، لیبرالیسم مدرن و افول آمریکا، ترجمه الهه هاشمی حائری، تهران، انتشارات حکمت.
- Barbosa, Olga, et al (2007) Who benefits from access to green space? A case study from Sheffield, UK, *Landscape and Urban Planning Journal*, No. ۸۳, available at: www.sciencedirect.com
- Cordell, Ken. 2011. *Outdoor Recreation Data, Trends, and Projections – Planning for the Future*. Presentation to the National Association of Recreation Resources Planners. Accessed 2/1/12: <http://www.srs.fs.usda.gov/trends/2011NARRP.pdf>
- Muderrso, Lo. H. and Dem. R. Z. (2004), "The Relationship between Perceived Safety in Urban Recreation Parks", *Journal of Applied Sciences*, Vol. 4.
- Royanian, S. (2003) "Women and Globalization, Iran as a Case Study", available at www.endtheward.org/downloads/consprogram.
- Outdoor Recreation Participation report, (2012), united states; www.outdoorfoundation.org
- Scottish Natural Association, (1981), "Information on Natural Heritage Trends", Scarrish Natural Association.
- Why Women only? Published by the Women's Resource Center, October 2007. London.